

**T.C**  
**ZONGULDAK İL ÖZEL İDARESİ**

**PERFORMANS PROGRAMI**

**2010 MALİ YILI**

**KASIM 2009**

## ÜST YÖNETİCİ SUNUŞU

İl Özel İdareleri; 5018 Sayılı “ Kamu Mali Yönetimi ve Kontrol” Kanunu ile 5302 Sayılı “İl Özel İdareleri” Kanunu doğrultusunda, “Stratejik Plan, Performans Programı ve Faaliyet Raporları” nı hazırlamakta ve uygulamaktadırlar.

Zonguldak İl Özel İdaresi olarak dördüncü performans programı olan “2010 Yılı Performans Programı”, 15.07.2009 tarih ve 27283 Sayılı Resmi Gazetede yayımlanan “Kamu İdarelerince Hazırlanacak Performans Programları Hakkında Yönetmelikte Değişiklik Yapılmasına Dair Yönetmelik” ve Maliye Bakanlığı Bütçe ve Mali Kontrol Genel Müdürlüğünün “Performans Programı Hazırlama Rehberi” nde güncellenen usul, esas ve yöntemler çerçevesinde, ayrıca; 2010 – 2014 dönemi Stratejik Plandaki amaç, hedef ve faaliyetlerden 2010 mali yılı bütçesinde gerçekleştirilecek olanlar, mali kaynak ve öncelikler belirlenerek hazırlanmıştır.

2010 yılı Performans programının veri, bilgi, belge, mali saydamlık, hesap verilebilirlik ile verimli ve etkili olması açısından katkı sağlamasını İlimize ve İl Özel İdaremize hayırlı olmasını dilerim.

**Erdal ATA**  
**VALİ**

## İÇİNDEKİLER

### I – GENEL BİLGİLER

A-Yetki, Görev ve Sorumluluklar

B-Teşkilat Yapısı

C-Fiziksel Kaynaklar

D-İnsan Kaynakları

### II-PERFORMANS BİLGİLERİ

A-Temel Politika ve Öncelikler

B-Amaç ve Hedefler

C-Performans Hedef ve Göstergeleri ile Faaliyetler

D-İdarenin Toplam Kaynak İhtiyacı

### III-EKLER

Ek- 1: Faaliyetlerden Sorumlu Harcama Birimlerine İlişkin Tablolar

Ek -2: 2010 Yılı Tahmini Bütçe İcmali

Ek -3: Kısaltmalar Dizini

# I- GENEL BİLGİLER

## A- Yetki, Görev ve Sorumluluklar

İl özel idaresinin yetki, görev ve sorumlulukları 5302 sayılı İl Özel İdaresi Kanununun 6. ve 7. maddelerinde düzenlenmiştir.

İl özel idaresinin yetki, görev ve sorumlulukları;

**Madde 6-** İl özel idaresi mahallî müşterek nitelikte olmak şartıyla;

a) Gençlik ve spor Sağlık, tarım, sanayi ve ticaret; Belediye sınırları il sınırı olan Büyükşehir Belediyeleri hariç ilin çevre düzeni plânı, bayındırlık ve iskân, toprağın korunması, erozyonun önlenmesi, kültür, sanat, turizm, sosyal hizmet ve yardımlar, yoksullara mikro kredi verilmesi, çocuk yuvaları ve yetiştirme yurtları; ilk ve orta öğretim kurumlarının arsa temini, binalarının yapım, bakım ve onarımı ile diğer ihtiyaçlarının karşılanmasına ilişkin hizmetleri il sınırları içinde,

b) İmar, yol, su, kanalizasyon, katı atık, çevre, acil yardım ve kurtarma (...)<sup>(1)</sup>; orman köylerinin desteklenmesi, ağaçlandırma, park ve bahçe tesisine ilişkin hizmetleri belediye sınırları dışında,

Yapmakla görevli ve yetkilidir.

**(Ek fıkra: 3/7/2005-5393/85 md.; Değişik ikinci fıkra: 24/7/2008-5793/42 md.)** Bakanlıklar ve diğer merkezi idare kuruluşları; yapım, bakım ve onarım işleri, devlet ve il yolları, içme suyu, sulama suyu, kanalizasyon, enerji nakil hattı, sağlık, eğitim, kültür, turizm, çevre, imar, bayındırlık, iskan, gençlik ve spor gibi hizmetlere ilişkin yatırımlar ile bakanlıklar ve diğer merkezi idare kuruluşlarının görev alanına giren diğer yatırımları, kendi

bütçelerinde bu hizmetler için ayrılan ödenekleri il özel idarelerine aktarmak suretiyle gerçekleştirebilir. Aktarma işlemi ilgili bakanın onayıyla yapılır ve bu ödenekler tahsis amacı dışında kullanılamaz. İş, il özel idaresinin tabi olduğu usul ve esaslara göre sonuçlandırılır. İl özel idareleri de bütçe imkanları ölçüsünde bu yatırımlara kendi bütçesinden ödenek aktarabilir. Bu fıkraya göre, bakanlıklar ve diğer merkezi idare kuruluşları tarafından aktarılacak ödenekler ile gerçekleştirilecek yatırımlar, birinci fıkroda öngörülen görev alanı sınırlamasına tabi olmaksızın bütün il sınırları içinde yapılabilir.

**(Ek fıkra: 1.7.2006-5538/26 md.)** İl özel idaresi bütçesinden, emniyet hizmetlerinin gerektirdiği teçhizat alımıyla ilgili harcamalar yapılabilir.

İl çevre düzeni plânı; valinin koordinasyonunda, büyükşehirlerde büyükşehir belediyeleri, diğer illerde il belediyesi ve il özel idaresi ile birlikte yapılır. İl çevre düzeni plânı belediye meclisi ile il genel meclisi tarafından onaylanır. **(Ek cümle: 1.7.2006-5538/26 md.)** Belediye sınırları il sınırı olan Büyükşehir Belediyelerinde il çevre düzeni planı ilgili Büyükşehir Belediyeleri tarafından yapılır veya yaptırılır ve doğrudan Belediye Meclisi tarafından onaylanır.

Hizmetlerin yerine getirilmesinde öncelik sırası, il özel idaresinin malî durumu, hizmetin ivediliği ve verildiği yerin gelişmişlik düzeyi dikkate alınarak belirlenir.

İl özel idaresi hizmetleri, vatandaşlara en yakın yerlerde ve en uygun yöntemlerle sunulur. Hizmet sunumunda özür, yaşlı, düşük ve dar gelirli durumuna uygun yöntemler uygulanır.

Hizmetlerin diđer mahallî idareler ve kamu kuruluşları arasında bütünlük ve uyum içinde yürütülmesine yönelik koordinasyon o ilin valisi tarafından sağlanır.

4562 sayılı Organize Sanayi Bölgeleri Kanunu ile Sanayi ve Ticaret Bakanlığına ve organize sanayi bölgelerine tanınan yetki ve sorumluluklar bu Kanun kapsamı dışındadır.

İl özel idaresinin yetkileri ve imtiyazları

**Madde 7-** İl özel idaresinin yetkileri ve imtiyazları şunlardır:

a) Kanunlarla verilen görev ve hizmetleri yerine getirebilmek için her türlü faaliyette bulunmak, gerçek ve tüzel kişilerin faaliyetleri için kanunlarda belirtilen izin ve ruhsatları vermek ve denetlemek.

b) Kanunların il özel idaresine verdiği yetki çerçevesinde yönetmelik çıkarmak, emir vermek, yasak koymak ve uygulamak, kanunlarda belirtilen cezaları vermek.

c) Hizmetlerin yürütülmesi amacıyla, taşınır ve taşınmaz malları almak, satmak, kiralamak veya kiraya vermek, takas etmek, bunlar üzerinde sınırlı aynî hak tesis etmek.

d) Borç almak ve bağış kabul etmek.

e) Vergi, resim ve harçlar dışında kalan ve miktarı yirmibeşmilyar Türk Lirasına kadar olan dava konusu uyuşmazlıkların anlaşmayla tasfiyesine karar vermek.

f) Özel kanunları gereğince il özel idaresine ait vergi, resim ve harçların tarh, tahakkuk ve tahsilini yapmak.

g) Belediye sınırları dışındaki gayri sıhî müesseseler ile umuma açık istirahat ve eğlence yerlerine ruhsat vermek ve denetlemek.**(Ek cümle: 6/3/2007-5594/4 md.)** Ancak, sivil hava ulaşımına açık havaalanları bünyesinde yer alan tüm tesislere işyeri açma ve çalışma ruhsatı dahil her türlü ruhsat, Sivil Havacılık Genel Müdürlüğü tarafından verilir. Bu konuya ilişkin usûl ve esaslar Sivil Havacılık Genel Müdürlüğüne hazırlanacak bir yönetmelikle düzenlenir.

İl özel idaresi, hizmetleri ile ilgili olarak, halkın görüş ve düşüncelerini belirlemek amacıyla kamuoyu yoklaması ve araştırması yapabilir.

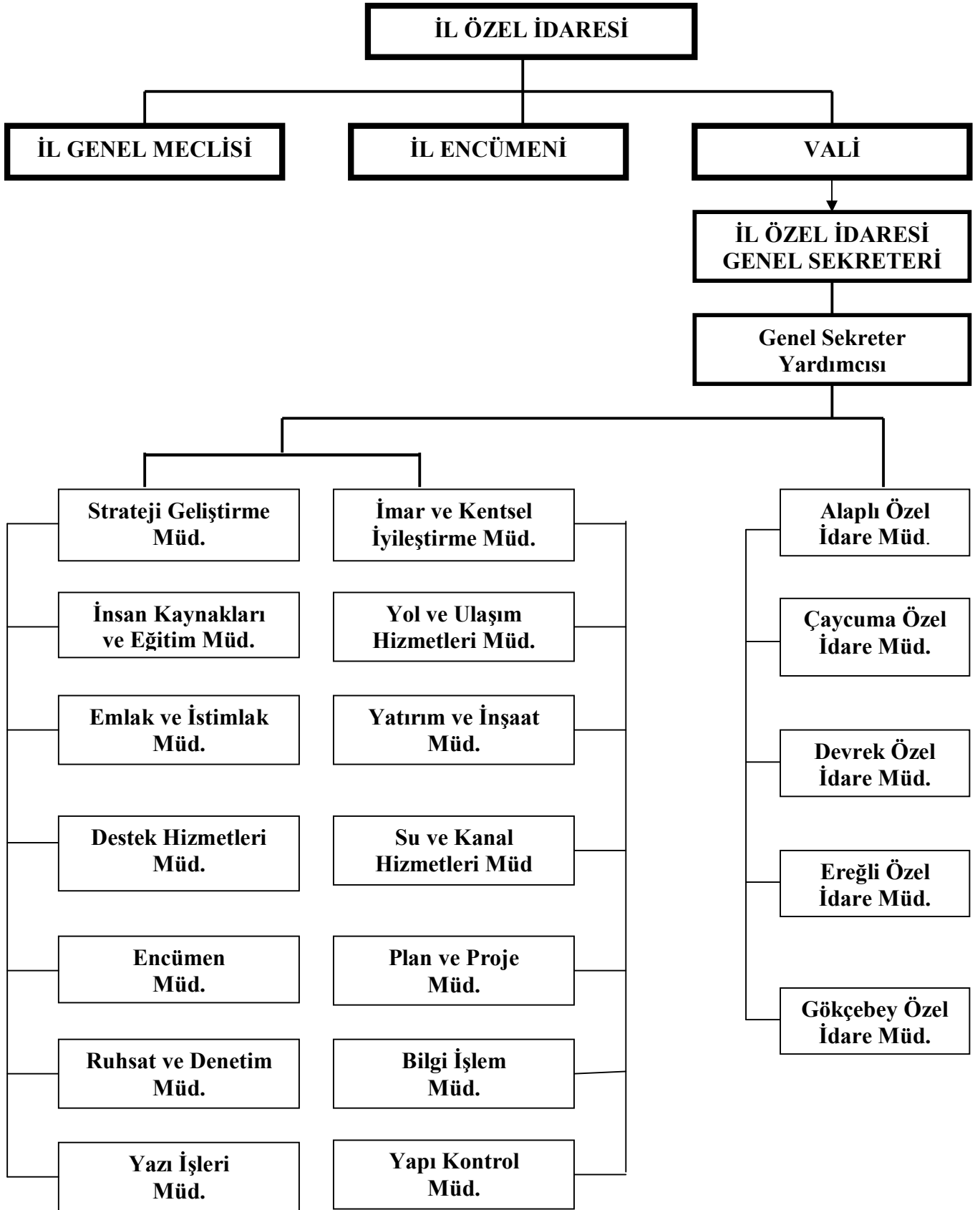
İl özel idaresinin mallarına karşı suç işleyenler Devlet malına karşı suç işlemiş sayılır. **(Ek cümle: 1.7.2006-5538/26 md.)** 2886 sayılı Devlet İhale Kanununun 75 inci maddesi hükümleri il özel idaresi taşınmazları hakkında da uygulanır.

İl özel idaresinin proje karşılığı borçlanma yoluyla elde edilen gelirleri, vergi, resim ve harçları, şartlı bağışlar ve kamu hizmetlerinde fiilen kullanılan malları haczedilemez.

## **B- Teşkilat Yapısı**

İl Özel İdaresi, İl halkının mahalli müşterek nitelikteki ihtiyaçlarını karşılamak üzere kurulan ve karar organı seçmenler tarafından oluşturulan idari ve mali özerkliğe sahip kamu tüzel kişiliğidir. İl Özel İdaresinin organları; İl Genel Meclisini, İl Encümenini ve Valiyi ifade eder. Üst Yönetici Vali olup İl Özel İdaresi personeli Vali tarafından atanmaktadır.

Müdürlükler; Strateji Geliştirme, İnsan Kaynakları ve Eğitim, Emlak ve İstimlâk, Destek Hizmetleri, Encümen, Ruhsat ve Denetim, Yazı İşleri, İmar ve Kentsel İyileştirme, Yol ve Ulaşım Hizmetleri, Yatırım ve İnşaat, Su ve Kanal Hizmetleri, Plan ve Proje, Bilgi İşlem, Yapı Kontrol ile 5 İlçe Özel İdare Müdürlüğünden oluşmaktadır.



## C- Fiziksel Kaynaklar

İl Özel İdaremizin 12 Katlı toplu İş Merkezinde kendisine ait 8., 9. ve 10'ncu katlarıyla, Merkez Kokaksu Birlik Mahallesiinde bulunan ek hizmet binası ile 5 adet Merkez ve İlçe bakımevi binalarında hizmet verilmektedir. Ayrıca, ilçeler itibariyle Çaycuma ve Kdz. Ereğli İlçelerinde mülkiyeti idaremize ait binalarda, Alaplı, Devrek ve Gökçebey İlçelerinde ise Kaymakamlık binalarında hizmet verilmektedir.

İdaremiz bünyesinde 118 adet bilgisayar, 62 adet yazıcı, 1 adet plotter, 4 adet fotokopi makinesi, 1 adet baskı makinesi, 1 adet plan kopya makinesi, 1 adet server(sunucu) bulunmaktadır. 25.03.2008 tarihinden itibaren yazışmalarımız <http://e-icisleri.gov.tr> adresi üzerinden internet ortamından yapılmaya başlanmış bu kapsamda e-devlet uygulamalarında 118 kişilik kullanıcı grubu oluşturulmuş olup çağdaş, süratli ve güvenli iletişim ortamı sağlanmıştır. İdaremize ait web sayfasında stratejik plan, faaliyet raporları, performans programları, kurumumuzla ilgili bilgiler, ilanlar güncel bir şekilde yayımlanmaktadır. BİMER(Bilgi Edinme) kapsamında başvurulara cevap verilmektedir.

### İL ÖZEL İDARESİ EMLAK KAYITLARI İÇMALI

SIRA NO.	EMLAKIN CİNSİ	1	2	3	4	5	6	TOPLAM
		Merkez	Alaplı	Çaycuma	Devrek	Gökçebey	Kdz. Ereğli	
1	Arazi	8	1	22		3	96	130
2	Bahçe	7					6	13
3	Arsa	24	2	1	6	2	15	50
4	Özel İdare İşhanı							
5	Okul	26	2	15	8	9	16	76
6	Vali Konağı	1						1
7	Kat İrtifakı						106	106
8	Kat Mülkiyeti	19			23			42
9	Lojman	32		1	1		1	35
10	Bina	6					5	11
11	Hal Dükkânı	1						1
12	Depo			1				1
13	Tesis	3				1		4
14	Şantiye-Tesis	1	1	1	1	1	1	6
<b>TOPLAM</b>		<b>128</b>	<b>6</b>	<b>41</b>	<b>39</b>	<b>16</b>	<b>246</b>	<b>476</b>



**İL ÖZEL İDARESİ MAKİNA PARKI**

SIRA NO	MAKİNA CİNSİ	KODU	ADET	SIRA NO	MAKİNA CİNSİ	KODU	ADET
1	T.DİNG.DAMPERLİ KAMYON	10	39	16	VİBRASYONLU SİLİNDİR	88	7
2	Ç.DİNG.DAMPERLİ KAMYON	10	20	17	ELLE KUM.YAMA SİLİNDİRİ	89	3
3	SABİT KASALI KAMYON	12	1	18	ÇEK.T.BAKIM DİSTRİBÜTÖRÜ	62	2
4	DOZER	25	5	19	YAPIM DİSTRİBÜTÖRÜ	61	6
5	YAPIM GREYDERİ	21	15	20	VİDANJÖR	13	1
6	LAS.TEK.YÜKLEYİCİ	31	8	21	ÇEK.TİP ROLEY TANK	80	1
7	PALETLİ YÜKLEYİCİ	30		22	ASFALT FİNİŞÇER	39	1
8	PALETLİ ESCAVATÖR	40	6	23	SU TANKERİ	19	4
9	KANAL K.YÜKLEYİCİ	42	10	24	KAM.SEY.TAMİR	92	1
10	ÇEKİCİ	15	3	25	ÇEK.T.AKARY TREYLERİ	18	1
11	FORKLİFT	34	1	26	SEY.KAY.MAKİNASI	93	2
12	SEYYAR KOMPRESÖR	50	2	27	KAMP.TREYLER	82	
13	VAGON DRİLL	53	2	28	SEMİ TREYLER	80	2
14	LAS.TEK.SİLİNDİR	87	2	29	KASALI TREYLER	80	1
15	DEMİR BANT.SİLİNDİR	88	2				32
<b>ÖZEL İDARE ANA İŞ MAK SAYISI</b>							<b>= 148</b>
1	BİNEK TAKSİ	00	20				
2	ARAZİ BİNEK	01	3				
3	TEK.ŞÖF.MAH.PİKAP	06	2				
4	ÇİFT ŞÖFÖR MAH.PİKAP		17				
5	MİNİBÜS		5				
<b>ÖZEL İDARE HİZMET VASITALARI SAYISI</b>							<b>= 47</b>
<b>GENEL TOPLAM</b>			<b>= 195</b>				

## D- İnsan Kaynakları

Kadro lu personelin fi li görev da ğılı mı:

- 1 Genel Sekreter
- 1 Genel Sekreter Yardımcısı
- 14 Müdür
- 5 İlçe Özel İdare Müdürü
- 7 Mühendis
- 38 Diğer

Zonguldak İl Özel İdare personelinin istihdam şekline göre da ğılı mı.

---

İstihdam Şekli	Personel Sayısı
Kadro lu Personel (657 sayılı yasa)	66
Sözleşmeli Personel (5302 sayılı yasa 36. ve 5393. sayılı yasanın 49. maddesi)	15
Sürekli İşçi	443
<b>Toplam</b>	<b>524</b>

- Ayrıca, 1 avukat kısmi sözleşmeli olarak çalışmaktadır.

**İL ÖZEL İDARESİNDE GÖREV YAPAN MEMUR, SÖZLEŞMELİ ve DAİMİ İŞÇİ STATÜLÜ  
PERSONELİN ÖĞRENİM DURUMLARINA GÖRE DAĞILIMINI GÖSTERİR İCMALDİR**

ÇALIŞTIĞI BİRİM	MEMUR			SÜREKLİ İŞÇİ			SÖZLEŞMELİ			GEÇİCİ			TOPLAM BAYAN	TOPLAM ERKEK	GENEL TOPLAM
	BAYAN	ERKEK	TOPLAM	BAYAN	ERKEK	TOPLAM	BAYAN	ERKEK	TOPLAM	BAYAN	ERKEK	TOPLAM			
İLKOKUL		3	3		239	239								242	242
ORTA VE DENGİ OKUL	1	5	6	3	82	85							4	87	91
ENDÜSTRİ MESLEK LİSESİ		4	4	2	43	45							2	47	49
TİCARET LİSESİ	2	2	4	4	3	7							6	5	11
LİSE VE DENGİ OKUL	2	9	11	11	37	48							13	46	59
ÖN LİSANS (2 YIL )	3	14	17	5	3	8		2	2				8	19	27
LİSANS (4 YIL )	3	14	17	3	8	11	6	4	10				12	26	38
YÜKSEK LİSANS (2 YIL )	1	3	4				2	1	3				3	4	7
<b>TOPLAM</b>	<b>12</b>	<b>54</b>	<b>66</b>	<b>28</b>	<b>415</b>	<b>443</b>	<b>8</b>	<b>7</b>	<b>15</b>	<b>0</b>	<b>0</b>	<b>0</b>	<b>48</b>	<b>476</b>	<b>524</b>

## II. PERFORMANS BİLGİLERİ

### A-Temel Politika ve Öncelikler

Program döneminde; Yol yapım ve onarımları ile suyu yetersiz köy içme suyu ünitelerine yatırım, bakım ve onarımların yapılmasıyla, kırsal altyapı hizmetlerini süratle tamamlamak. İlköğretimde tekli öğretime geçiş için yatırım yapmak. Tarıma yönelik olarak meyve fidanı alım ve dağıtım, damlama sulama sistemleri kurulması, sertifikalı hububat tohumu alım ve dağıtım ve çiftçi eğitimine önem vermek. Kültürün korunması ve geliştirilmesine yönelik ilimiz üretim kültürünün en önemli göstergesi olan madencilik ile ilgili müze yapılmasını sağlamak, arkeolojik kazı, bakım ve restorasyon çalışmaları yapmak, temel politika ve önceliklerimiz olmaktadır.

### B- Amaç ve Hedefler

#### Misyon ve vizyon

##### Misyon

Zonguldak İline, ildeki kişi ve kuruluşlara yönelik, başta eğitim, sağlık, tarım, çevre ve bayındırlık alanlarında olmak üzere yasalarla belirlenen tüm kamu hizmetlerini, katılımcılık, etkenlik, saydamlık, hesap verebilirlik ilkeleri çerçevesinde yürütmek; yapılacak hizmetlerle, çekim merkezi haline gelebilecek ilimizin İstanbul gibi büyük bir metropolün nüfusunun bir kısmına alternatif yerleşim bölgesi oluşturarak son yıllardaki ilimizden yüksek orandaki göçü tersine çevirmek, kömüre alternatif iş alanları oluşturmak, ilin kaynaklarının bir plan dahilinde, rasyonel biçimde dağıtımını ve kullanımını sağlayarak halkın yaşam kalitesini ve ilin kalkınmışlık düzeyini yükseltmektir.

##### Vizyon

Çağdaş, güvenilir, yerinden yönetim anlayışını yerleştirmiş, kır-kent arasındaki farklılıkları en aza indiren, hizmet sunumunda kaliteyi esas alan; dinamik, insan odaklı, kamu yararı sorumluluğu taşıyan, verimliliği ve performansı yüksek, sosyal ihtiyaçlara duyarlı, dezavantajlı kişi ve grupları gözetken, tüm hizmetlerinde saydamlık ve hesap verilebilirliği esas alan bir kuruluş olmaktadır.

Zonguldak İl Özel İdaresi 2010 - 2014 Stratejik Planında yer alan stratejik amaç ve hedeflerden 2010 mali yılında ödenek ayrılan 9 stratejik amaç aşağıdadır.

**SA.1:** Ulusal tarım politikaları doğrultusunda insan sağlığını ön planda tutan, dengeli, çevreyle uyumlu, sürdürülebilir ve rekabet gücü olan bir tarımsal kalkınma gerçekleştirilmesi amacıyla kırsal alt yapıyı katılımcı bir yaklaşımla geliştirmektir.

**SA.2:** Kent-kır ve sosyo-ekonomik gruplar arasındaki hizmet farklılıklarını azaltan, çağdaş yaşamın gerekleriyle uyumlu, halkın ihtiyaç ve beklentilerine uygun bir anlayışla fiziki ve sosyal alt yapı çalışmaları yürütülecektir.

**SA.3:** Bitkisel üretimi, insan ve çevre sağlığı üzerindeki olumsuz etkilerini en aza indirecek biçimde verim ve kalite artışını sağlayıcı tedbirler olarak yaygınlaştırmak ve çeşitlendirmektir

**SA.4:** Hayvancılığı ve hayvansal ürünler üretimi geliştirerek, yetiştiricinin gelir seviyesini yükseltmektir.

**SA.6:** Halkın ihtiyaç ve beklentilerine uygun, çağdaş yaşamın gerekleriyle uyumlu, kır - kent arasındaki sağlık hizmeti farklılıklarını azaltıcı, ulaşılabilir ve verimli bir şekilde kaliteli hizmet sunmaktır.

**SA.7:** Eğitimde fırsat eşitliği yaratmak ve ilköğretimde eğitimin kalitesini yükseltmek için altyapı yatırımlarını artırmaktır.

**SA.8:** Spor alt yapısını il genelinde dengeli dağılımını sağlayarak, halka, özellikle gençlere yönelik spor hizmetlerini yaygınlaştırmak sporu halkın yaşam biçimi haline getirmektir.

**SA.13:** İlimizdeki mevcut turizm potansiyelini harekete geçirerek, alternatif turizm türlerini geliştirerek, ilin turizm kaynaklarının ulusal ve uluslararası düzeyde tanıtımını yaparak ve sürdürülebilir kullanımla turizme hizmet verilmesini sağlayarak yerli ve yabancı turist sayısını artırmaktır.

**SA.15:** İl genelinde mekânsal gelişmeyi yönlendirecek, yaşam kalitesini yükseltecek ve uygulanabilir üst ve alt ölçekli planların yapılması ve uygulanmasını sağlamaktır.

## C- Performans Hedef ve Göstergeleri ile Faaliyetler

### PERFORMANS HEDEFİ TABLOSU

<b>İdare Adı</b>	<b>Zonguldak İl Özel İdaresi</b>
------------------	----------------------------------

<b>Amaç</b>	SA.1 :Ulusal tarım politikaları doğrultusunda insan sağlığını ön planda tutan, dengeli, çevreyle uyumlu, sürdürülebilir ve rekabet gücü olan bir tarımsal kalkınma gerçekleştirilmesi amacıyla kırsal alt yapıyı katılımcı bir yaklaşımla geliştirmektir
<b>Hedef</b>	H 1.5 :Yeterli ve sağlıklı içme suyu yetersiz konumundaki köylere; stratejik plan döneminde öncelik verilecek olup, içme suyu şebeke onarımları ve su kalitesinin artırılması gibi çalışmalar yapılacaktır. Çevre sağlığı açısından risk taşıyan yöreler öncelikli olmak üzere kırsal kanalizasyon şebekeleri ile atık su tesislerinin yaygınlaştırılması çalışmalarına hız verilecektir.

<b>Performans Hedefi</b>	PH 1.5.1: Mevcut 1088 adet ünitenin 91 adedinin suyu yetersiz olup, 2010 yılı sonuna kadar 3 ünite devam eden ihaleli içme suyu işi tamamlanacaktır.
<b>Açıklamalar</b>	Performans göstergeleri 2009 sütunu, Ekim 2009 verilerine göre düzenlenmiştir.2010 sütunu tahmini olarak düzenlenmiştir.

<b>Performans Göstergeleri</b>		<b>2008 (%)</b>	<b>2009 (%)</b>	<b>2010 (%)</b>
1	Fiziki gerçekleştirme oranı	51	20	100
Açıklama				
2	Nakdi gerçekleştirme oranı	51	36	100
Açıklama				
3	Faaliyetlerden faydalananların memnuniyeti	-	-	85
Açıklama				
4				
Açıklama				

<b>Faaliyetler</b>	<b>Kaynak İhtiyacı (2010) (TL)</b>			
	<b>Bütçe</b>	<b>Bütçe Dışı</b>	<b>Toplam</b>	
1	F 1.5.1	275.000,00	-	<b>275.000,00</b>
2				
3				
4				
5				
<b>Genel Toplam</b>		<b>275.000,00</b>	<b>-</b>	<b>275.000,00</b>

## PERFORMANS HEDEFİ TABLOSU

<b>İdare Adı</b>	<b>Zonguldak İl Özel İdaresi</b>
------------------	----------------------------------

<b>Amaç</b>	SA 1 :Ulusal tarım politikaları doğrultusunda insan sağlığını ön planda tutan, dengeli, çevreyle uyumlu, sürdürülebilir ve rekabet gücü olan bir tarımsal kalkınma gerçekleştirilmesi amacıyla kırsal alt yapıyı katılımcı bir yaklaşımla geliştirmektir
<b>Hedef</b>	H 1.5 :Yeterli ve sağlıklı içme suyu yetersiz konumundaki köylere; stratejik plan döneminde öncelik verilecek olup, içme suyu şebeke onarımları ve su kalitesinin artırılması gibi çalışmalar yapılacaktır. Çevre sağlığı açısından risk taşıyan yöreler öncelikli olmak üzere kırsal kanalizasyon şebekeleri ile atık su tesislerinin yaygınlaştırılması çalışmalarına hız verilecektir.

<b>Performans Hedefi</b>	PH 1.5.2: 2010 yılında 20 adet klorlama cihazları montajı gerçekleştirilecektir.
Açıklamalar Performans göstergeleri 2009 sütunu, Ekim 2009 verilerine göre düzenlenmiştir.2010 sütunu tahmini olarak düzenlenmiştir.	

Performans Göstergeleri		2008 (%)	2009 (%)	2010 (%)
1	Fiziki gerçekleşme oranı	100	100	100
Açıklama				
2	Nakdi gerçekleşme oranı	65	93	100
Açıklama				
3	Faaliyetlerden faydalananların memnuniyeti	=	=	85
Açıklama				
4				
Açıklama				

Faaliyetler		Kaynak İhtiyacı (2010) (TL)		
		Bütçe	Bütçe Dışı	Toplam
1	F 1.5.2	50.000,00	-	<b>50.000,00</b>
2				
3				
4				
5				
<b>Genel Toplam</b>		<b>50.000,00</b>	<b>-</b>	<b>50.000,00</b>

## PERFORMANS HEDEFİ TABLOSU

<b>İdare Adı</b>	<b>Zonguldak İl Özel İdaresi</b>
------------------	----------------------------------

<b>Amaç</b>	SA 1 :Ulusal tarım politikaları doğrultusunda insan sağlığını ön planda tutan, dengeli, çevreyle uyumlu,sürdürülebilir ve rekabet gücü olan bir tarımsal kalkınma gerçekleştirilmesi amacıyla kırsal alt yapıyı katılımcı bir yaklaşımla geliştirmektedir
<b>Hedef</b>	H 1.5 :Yeterli ve sağlıklı içme suyu yetersiz konumundaki köylere; stratejik plan döneminde öncelik verilecek olup, içme suyu şebeke onarımları ve su kalitesinin artırılması gibi çalışmalar yapılacaktır. Çevre sağlığı açısından risk taşıyan yöreler öncelikli olmak üzere kırsal kanalizasyon şebekeleri ile atık su tesislerinin yaygınlaştırılması çalışmalarına hız verilecektir.

<b>Performans Hedefi</b>	PH 1.5.3: 45 adet köye içmesuyu limit yardımı gerçekleştirilecektir.
Açıklamalar Performans göstergeleri 2009 sütunu, Ekim 2009 verilerine göre düzenlenmiştir.2010 sütunu tahmini olarak düzenlenmiştir.	

Performans Göstergeleri		2008 (%)	2009 (%)	2010 (%)
1	Fiziki gerçekleşme oranı	82	72	100
Açıklama				
2	Nakdi gerçekleşme oranı	100	84	100
Açıklama				
3	Faaliyetlerden faydalananların memnuniyeti	-	-	100
Açıklama				
4				
Açıklama				

Faaliyetler		Kaynak İhtiyacı (2010) (TL)		
		Bütçe	Bütçe Dışı	Toplam
1	F 1.5.3	150.000,00	-	<b>150.000,00</b>
2				
3				
4				
5				
<b>Genel Toplam</b>		<b>150.000,00</b>	<b>-</b>	<b>150.000,00</b>



## PERFORMANS HEDEFİ TABLOSU

<b>İdare Adı</b>	<b>Zonguldak İl Özel İdaresi</b>
------------------	----------------------------------

<b>Amaç</b>	SA 1 :Ulusal tarım politikaları doğrultusunda insan sağlığını ön planda tutan, dengeli, çevreyle uyumlu, sürdürülebilir ve rekabet gücü olan bir tarımsal kalkınma gerçekleştirilmesi amacıyla kırsal alt yapıyı katılımcı bir yaklaşımla geliştirmektir
<b>Hedef</b>	H 1.5 :Yeterli ve sağlıklı içme suyu yetersiz konumundaki köylere; stratejik plan döneminde öncelik verilecek olup, içme suyu şebeke onarımları ve su kalitesinin artırılması gibi çalışmalar yapılacaktır. Çevre sağlığı açısından risk taşıyan yöreler öncelikli olmak üzere kırsal kanalizasyon şebekeleri ile atık su tesislerinin yaygınlaştırılması çalışmalarına hız verilecektir.

<b>Performans Hedefi</b>	PH 1.5.4: Hidrojeolojik etüdü yapılan köy ünitelerinden 5 adedinde yeni kuyu açımı ve kuyu yenileme çalışmaları gerçekleştirilecektir.
Açıklamalar Performans göstergeleri 2009 sütunu, Ekim 2009 verilerine göre düzenlenmiştir.2010 sütunu tahmini olarak düzenlenmiştir.	

<b>Performans Göstergeleri</b>		<b>2008 (%)</b>	<b>2009 (%)</b>	<b>2010 (%)</b>
1	Fiziki gerçekleşme oranı	100	59	100
Açıklama				
2	Nakdi gerçekleşme oranı	86	59	100
Açıklama				
3	Faaliyetlerden faydalananların memnuniyeti	-	-	85
Açıklama				
4				
Açıklama				

<b>Faaliyetler</b>		<b>Kaynak İhtiyacı (2010) (TL)</b>		
		<b>Bütçe</b>	<b>Bütçe Dışı</b>	<b>Toplam</b>
1	F 1.5.4	100.000,00	-	<b>100.000,00</b>
2				
3				
4				
5				
<b>Genel Toplam</b>		<b>100.000,00</b>	<b>-</b>	<b>100.000,00</b>

## PERFORMANS HEDEFİ TABLOSU

<b>İdare Adı</b>	<b>Zonguldak İl Özel İdaresi</b>
------------------	----------------------------------

<b>Amaç</b>	SA 1 :Ulusal tarım politikaları doğrultusunda insan sağlığını ön planda tutan, dengeli, çevreyle uyumlu,sürdürülebilir ve rekabet gücü olan bir tarımsal kalkınma gerçekleştirilmesi amacıyla kırsal alt yapıyı katılımcı bir yaklaşımla geliştirmektir
<b>Hedef</b>	H 1.5 :Yeterli ve sağlıklı içme suyu yetersiz konumundaki köylere; stratejik plan döneminde öncelik verilecek olup, içme suyu şebeke onarımları ve su kalitesinin artırılması gibi çalışmalar yapılacaktır. Çevre sağlığı açısından risk taşıyan yöreler öncelikli olmak üzere kırsal kanalizasyon şebekeleri ile atık su tesislerinin yaygınlaştırılması çalışmalarına hız verilecektir.

<b>Performans Hedefi</b>	PH 1.5.5: 2 adet devam eden ihaleli altyapı atıksuyu ve 1 adet yeni ihaleli altyapı kanalizasyon işi gerçekleştirilecektir.
Açıklamalar Performans göstergeleri 2009 sütunu, Ekim 2009 verilerine göre düzenlenmiştir.2010 sütunu tahmini olarak düzenlenmiştir.	

Performans Göstergeleri		2008(%)	2009 (%)	2010 (%)
1	Fiziki gerçekleşme oranı	-	100	100
Açıklama				
2	Nakdi gerçekleşme oranı	-	85	100
Açıklama				
3	Faaliyetlerden faydalananların memnuniyeti	-	-	85
Açıklama				
4				
Açıklama				

Faaliyetler	Kaynak İhtiyacı (2010) (TL)		
	Bütçe	Bütçe Dışı	Toplam
1 F 1.5.5	225.000,00	-	225.000,00
2			
3			
4			
5			
<b>Genel Toplam</b>	<b>225.000,00</b>	<b>-</b>	<b>225.000,00</b>

## PERFORMANS HEDEFİ TABLOSU

<b>İdare Adı</b>	<b>Zonguldak İl Özel İdaresi</b>
------------------	----------------------------------

<b>Amaç</b>	SA 1 :Ulusal tarım politikaları doğrultusunda insan sağlığını ön planda tutan, dengeli, çevreyle uyumlu, sürdürülebilir ve rekabet gücü olan bir tarımsal kalkınma gerçekleştirilmesi amacıyla kırsal alt yapıyı katılımcı bir yaklaşımla geliştirmektir
<b>Hedef</b>	H 1.5 :Yeterli ve sağlıklı içme suyu yetersiz konumundaki köylere; stratejik plan döneminde öncelik verilecek olup, içme suyu şebeke onarımları ve su kalitesinin artırılması gibi çalışmalar yapılacaktır. Çevre sağlığı açısından risk taşıyan yöreler öncelikli olmak üzere kırsal kanalizasyon şebekeleri ile atık su tesislerinin yaygınlaştırılması çalışmalarına hız verilecektir.

<b>Performans Hedefi</b>	PH 1.5.6: 2010 yılında 8 adet köye altyapı, kanalizasyon ve atıksu limit yardımları gerçekleştirilecektir.
--------------------------	--

### Açıklamalar

Performans göstergeleri 2009 sütunu, Ekim 2009 verilerine göre düzenlenmiştir.2010 sütunu tahmini olarak düzenlenmiştir.

Performans Göstergeleri		2008 (%)	2009 (%)	2010 (%)
1	Fiziki gerçekleşme oranı	55	100	100
Açıklama				
2	Nakdi gerçekleşme oranı	80	99	100
Açıklama				
3	Faaliyetlerden faydalananların memnuniyeti	-	-	85
Açıklama				
4				
Açıklama				

Faaliyetler		Kaynak İhtiyacı (2010) (TL)		
		Bütçe	Bütçe Dışı	Toplam
1	F 1.5.6	100.000.00	-	<b>100.000.00</b>
2				
3				
4				
5				
<b>Genel Toplam</b>		<b>100.000.00</b>	-	<b>100.000.00</b>

## PERFORMANS HEDEFİ TABLOSU

<b>İdare Adı</b>	<b>Zonguldak İl Özel İdaresi</b>
------------------	----------------------------------

<b>Amaç</b>	SA 2:Kent-kır ve sosyo- ekonomik gruplar arasındaki hizmet farklılıklarını azaltan, çağdaş yaşamın gerekleriyle uyumlu, halkın ihtiyaç ve beklentilerine uygun bir anlayışla fiziki ve sosyal alt yapı çalışmaları yürütülecektir.
<b>Hedef</b>	H 2.1 :Tüm köy yolları her mevsim emniyetli bir şekilde ulaşılabilen, köy yolu standardına uygun biçimde yapılarak, köy ve bağlularının ulaşım sorunu çözülecektir

<b>Performans Hedefi</b>	PH 2.1.1: 3192 km köy yolu ağının 6 km'si 1. kat asfalt sathi kaplama yapılarak uzunluğu 1292 km'den 1298 km'ye ulaştırmak.
Açıklamalar Performans göstergeleri 2009 sütunu, Ekim 2009 verilerine göre düzenlenmiştir.2010 sütunu tahmini olarak düzenlenmiştir.	

<b>Performans Göstergeleri</b>		<b>2008 (%)</b>	<b>2009 (%)</b>	<b>2010 (%)</b>
1	Fiziki gerçekleşme oranı	100	95	100
Açıklama				
2	Nakdi gerçekleşme oranı	99	100	100
Açıklama				
3	Faaliyetlerden faydalananların memnuniyeti	=	=	85
Açıklama				
4				
Açıklama				

<b>Faaliyetler</b>		<b>Kaynak İhtiyacı (2010) (TL)</b>		
		<b>Bütçe</b>	<b>Bütçe Dışı</b>	<b>Toplam</b>
1	F 2.1.1	400.000,00	-	<b>400.000,00</b>
2				
3				
4				
5				
<b>Genel Toplam</b>		<b>400.000,00</b>	<b>-</b>	<b>400.000,00</b>

## PERFORMANS HEDEFİ TABLOSU

<b>İdare Adı</b>	<b>Zonguldak İl Özel İdaresi</b>
------------------	----------------------------------

<b>Amaç</b>	SA 2: Kent- kır ve sosyo - ekonomik gruplar arasındaki hizmet farklılıklarını çağdaş yaşamın gerekleriyle uyumlu, halkın ihtiyaç ve beklentilerine uygun bir anlayışla fiziki ve sosyal alt yapı çalışmaları yürütülecektir.
<b>Hedef</b>	H 2.1 :Tüm köy yolları her mevsim emniyetli bir şekilde ulaşılabilen, köy yolu standardına uygun biçimde yapılarak, köy ve bağlularının ulaşım sorunu çözülecektir

<b>Performans Hedefi</b>	PH 2.1.2: 3192 km köy yolu ağının 12 km 'si 2. kat asfalt sathi kaplama yapılarak uzunluğunu 408 km'den 420 km'ye ulaştırmak.
Açıklamalar Performans göstergeleri 2009 sütunu, Ekim 2009 verilerine göre düzenlenmiştir.2010 sütunu tahmini olarak düzenlenmiştir.	

Performans Göstergeleri		2008 (%)	2009 (%)	2010 (%)
1	Fiziki gerçekleşme oranı	100	95	100
Açıklama				
2	Nakdi gerçekleşme oranı	98	100	100
Açıklama				
3	Faaliyetlerden faydalananların memnuniyeti	-	-	85
Açıklama				
4				
Açıklama				

Faaliyetler		Kaynak İhtiyacı (2010) (TL)		
		Bütçe	Bütçe Dışı	Toplam
1	F 2.1.2	400.000,00	-	<b>400.000,00</b>
2				
3				
4				
5				
<b>Genel Toplam</b>		<b>400.000,00</b>	<b>-</b>	<b>400.000,00</b>

## PERFORMANS HEDEFİ TABLOSU

<b>İdare Adı</b>	<b>Zonguldak İl Özel İdaresi</b>
------------------	----------------------------------

<b>Amaç</b>	SA 2:Kent-kır ve sosyo- ekonomik gruplar arasındaki hizmet farklılıklarını azaltan, çağdaş yaşamın gerekleriyle uyumlu, halkın ihtiyaç ve beklentilerine uygun bir anlayışla fiziki ve sosyal alt yapı çalışmaları yürütülecektir.
<b>Hedef</b>	H 2.1 :Tüm köy yolları her mevsim emniyetli bir şekilde ulaşılabilen, köy yolu standardına uygun biçimde yapılarak, köy ve bağlularının ulaşım sorunu çözülecektir

<b>Performans Hedefi</b>	PH 2.1.3: 1.3 km Kandilli yolunun stabilize kaplama işinin gerçekleştirilmesi.
Açıklamalar Performans göstergeleri 2009 sütunu, Ekim 2009 verilerine göre düzenlenmiştir.2010 sütunu tahmini olarak düzenlenmiştir.	

Performans Göstergeleri		2008 (%)	2009 (%)	2010 (%)
1	Fiziki gerçekleşme oranı	100	95	100
Açıklama				
2	Nakdi gerçekleşme oranı	98	100	100
Açıklama				
3	Faaliyetlerden faydalananların memnuniyeti	-	-	85
Açıklama				
4				
Açıklama				

Faaliyetler		Kaynak İhtiyacı (2010) (TL)		
		Bütçe	Bütçe Dışı	Toplam
1	F 2.1.3	50.000,00	-	<b>50.000,00</b>
2				
3				
4				
5				
<b>Genel Toplam</b>		<b>50.000,00</b>	<b>-</b>	<b>50.000,00</b>

## PERFORMANS HEDEFİ TABLOSU

<b>İdare Adı</b>	<b>Zonguldak İl Özel İdaresi</b>
------------------	----------------------------------

<b>Amaç</b>	SA 2 :Kent-kır ve sosyo- ekonomik gruplar arasındaki hizmet farklılıklarını azaltan,çağdaş yaşamın gerekleriyle uyumlu,halkın ihtiyaç ve beklentilerine uygun bir anlayışla fiziki ve sosyal alt yapı çalışmaları yürütülecektir.
<b>Hedef</b>	H 2.1: Tüm köy yolları her mevsim emniyetli bir şekilde ulaşılabilen, köy yolu standardına uygun biçimde yapılarak, köy ve bağlularının ulaşım sorunu çözülecektir.

<b>Performans Hedefi</b>	PH 2.1.4: Muhtelif çap ve ebatlarda büz imalatı gerçekleştirilecektir.
Açıklamalar Performans göstergeleri 2009 sütunu, Ekim 2009 verilerine göre düzenlenmiştir.2010 sütunu tahmini olarak düzenlenmiştir.	

Performans Göstergeleri		2008 (%)	2009 (%)	2010 (%)
1	Fiziki gerçekleşme oranı	68	31	100
Açıklama				
2	Nakdi gerçekleşme oranı	68	31	100
Açıklama				
3	Faaliyetlerden faydalananların memnuniyeti	-	-	85
Açıklama				
4				
Açıklama				

Faaliyetler		Kaynak İhtiyacı (2010) (TL)		
		Bütçe	Bütçe Dışı	Toplam
1	F 2.1.4	70.000,00	-	<b>70.000,00</b>
2				
3				
4				
5				
<b>Genel Toplam</b>		<b>70.000,00</b>	<b>-</b>	<b>70.000,00</b>

## PERFORMANS HEDEFİ TABLOSU

<b>İdare Adı</b>	<b>Zonguldak İl Özel İdaresi</b>
------------------	----------------------------------

<b>Amaç</b>	SA 2: Kent-kır ve sosyo- ekonomik gruplar arasındaki hizmet farklılıklarını azaltan, çağdaş yaşamın gerekleriyle uyumlu, halkın ihtiyaç ve beklentilerine uygun bir anlayışla fiziki ve sosyal alt yapı çalışmaları yürütülecektir.
<b>Hedef</b>	H 2.1 :Tüm köy yolları her mevsim emniyetli bir şekilde ulaşılabilen, köy yolu standardına uygun biçimde yapılarak, köy ve bağlularının ulaşım sorunu çözülecektir

<b>Performans Hedefi</b>	PH 2.1.7: 5000 ton roadmix üretilerek asfalt yama işleri gerçekleştirilecektir.
--------------------------	---

Açıklamalar	
Performans göstergeleri 2009 sütunu, Ekim 2009 verilerine göre düzenlenmiştir.2010 sütunu tahmini olarak düzenlenmiştir.	

Performans Göstergeleri		2008 (%)	2009 (%)	2010 (%)
1	Fiziki gerçekleşme oranı	100	70	100
Açıklama				
2	Nakdi gerçekleşme oranı	84	100	100
Açıklama				
3	Faaliyetlerden faydalananların memnuniyeti	-	-	85
Açıklama				
4				
Açıklama				

Faaliyetler		Kaynak İhtiyacı (2010) (TL)		
		Bütçe	Bütçe Dışı	Toplam
1	F 2.1.7	560.000,00	-	<b>560.000,00</b>
2				
3				
4				
5				
<b>Genel Toplam</b>		<b>560.000,00</b>	-	<b>560.000,00</b>



## PERFORMANS HEDEFİ TABLOSU

<b>İdare Adı</b>	<b>Zonguldak İl Özel İdaresi</b>
------------------	----------------------------------

<b>Amaç</b>	SA 2: Kent-kır ve sosyo- ekonomik gruplar arasındaki hizmet farklılıklarını azaltan, çağdaş yaşamın gerekleriyle uyumlu, halkın ihtiyaç ve beklentilerine uygun bir anlayışla fiziki ve sosyal alt yapı çalışmaları yürütülecektir.
<b>Hedef</b>	H 2.2 :Yatırım programlarında yer alan hizmetlerin yerine getirilmesi, etkin ve sağlıklı bir kontrol mekanizmasının yürütülmesi için ihtiyaç duyulan araç, gereç, makine ve ekipmanların temin edilerek bunların bakım-onarım ve ikmalleri yapılacaktır.

<b>Performans Hedefi</b>	PH 2.2.1: İş makineleri ve vasıtaların sürekli aktif konumda olmaları sağlanacaktır.
--------------------------	--

Açıklamalar	
Performans göstergeleri 2009 sütunu, Ekim 2009 verilerine göre düzenlenmiştir.2010 sütunu tahmini olarak düzenlenmiştir.	

Performans Göstergeleri		2008 (%)	2009 (%)	2010 (%)
1	Fiziki gerçekleşme oranı	100	100	90
Açıklama				
2	Nakdi gerçekleşme oranı	100	100	100
Açıklama				
3	Faaliyetlerden faydalananların memnuniyeti	-	-	85
Açıklama				
4				
Açıklama				

Faaliyetler		Kaynak İhtiyacı (2010) (TL)		
		Bütçe	Bütçe Dışı	Toplam
1	F 2.2.1	3.580.000,00	-	<b>3.580.000,00</b>
2				
3				
4				
5				
<b>Genel Toplam</b>		<b>3.580.000,00</b>	<b>-</b>	<b>3.580.000,00</b>

## PERFORMANS HEDEFİ TABLOSU

<b>İdare Adı</b>	<b>Zonguldak İl Özel İdaresi</b>
------------------	----------------------------------

<b>Amaç</b>	SA 3 : Bitkisel üretimi, insan ve çevre sağlığı üzerindeki olumsuz etkilerini en aza indirecek biçimde verim ve kalite artışını sağlayıcı tedbirler alarak yaygınlaştırmak ve çeşitlendirmektir
<b>Hedef</b>	H 3.2: Bitkisel üretimde birim alandan daha fazla ürün elde edilebilmesi için seracılık teşvik edilecek turfanda sebze yetiştiriciliğinin geliştirilmesi ve damlama sulama sistemlerinin yaygınlaştırılması sağlanacaktır

<b>Performans Hedefi</b>	PH 3.2.1: 2010 yılında en az 240 m <sup>2</sup> büyüklüğünde 12 adet sera yapımı ve 25 adet damlama sulama sistemi kurulması işi gerçekleştirilecektir.
--------------------------	---

Açıklamalar	
Performans göstergeleri 2009 sütunu, Ekim 2009 verilerine göre düzenlenmiştir.2010 sütunu tahmini olarak düzenlenmiştir.	

Performans Göstergeleri		2008 (%)	2009 (%)	2010 (%)
1	Fiziki gerçekleşme oranı	-	100	100
Açıklama				
2	Nakdi gerçekleşme oranı	-	100	100
Açıklama				
3	Faaliyetlerden faydalananların memnuniyeti	-	-	85
Açıklama				
4				
Açıklama				

Faaliyetler		Kaynak İhtiyacı (2010) (TL)		
		Bütçe	Bütçe Dışı	Toplam
1	F 3.2.1	125.000.00	-	<b>125.000.00</b>
2				
3				
4				
5				
<b>Genel Toplam</b>		<b>125.000.00</b>	<b>-</b>	<b>125.000.00</b>

## PERFORMANS HEDEFİ TABLOSU

<b>İdare Adı</b>	<b>Zonguldak İl Özel İdaresi</b>
------------------	----------------------------------

<b>Amaç</b>	SA 3 : Bitkisel üretimi, insan ve çevre sağlığı üzerindeki olumsuz etkilerini en aza indirecek biçimde verim ve kalite artışını sağlayıcı tedbirler olarak yaygınlaştırmak ve çeşitlendirmektir
<b>Hedef</b>	H 3.3 :Tarımsal üretimde kullanılan girdilerin insan ve çevre sağlığı üzerindeki olumsuz etkilerini denetim hizmetleri ile azaltmak, bu kapsamda alınacak önlemlere ilave olarak gübre, ilaç ve sulama gibi girdilerde doğal kaynaklar ve çevre ile uyumlu teknoloji kullanımının yaygınlaştırılması sağlanacak ve bitkisel üretimde sertifikalı tohumluk ve fidan kullanımı yaygınlaştırılacaktır

<b>Performans Hedefi</b>	PH 3.3.2: 2010 yılında asgari 8000 adet meyve fidanı alımı ve dağıtımı gerçekleştirilecektir.
--------------------------	---

Açıklamalar	
Performans göstergeleri 2009 sütunu, Ekim 2009 verilerine göre düzenlenmiştir.2010 sütunu tahmini olarak düzenlenmiştir.	

Performans Göstergeleri		2008 (%)	2009 (%)	2010 (%)
1	Fiziki gerçekleşme oranı	100	=	100
Açıklama				
2	Nakdi gerçekleşme oranı	91	-	100
Açıklama				
3	Faaliyetlerden faydalananların memnuniyeti	-	-	85
Açıklama				
4				
Açıklama				

Faaliyetler		Kaynak İhtiyacı (2010) (TL)		
		Bütçe	Bütçe Dışı	Toplam
1	F 3.3.2	75.000.00	-	<b>75.000.00</b>
2				
3				
4				
5				
<b>Genel Toplam</b>		<b>75.000.00</b>	-	<b>75.000.00</b>

## PERFORMANS HEDEFİ TABLOSU

<b>İdare Adı</b>	<b>Zonguldak İl Özel İdaresi</b>
------------------	----------------------------------

<b>Amaç</b>	SA 3 : Bitkisel üretimi, insan ve çevre sağlığı üzerindeki olumsuz etkilerini en aza indirecek biçimde verim ve kalite artışını sağlayıcı tedbirler olarak yaygınlaştırmak ve çeşitlendirmektir.
<b>Hedef</b>	H 3.3: Tarımsal üretimde kullanılan girdilerin insan ve çevre sağlığı üzerindeki olumsuz etkilerini denetim hizmetleri ile azaltmak, bu kapsamda alınacak önlemlere ilave olarak gübre, ilaç ve sulama gibi girdilerde doğal kaynaklar ve çevre ile uyumlu teknoloji kullanımının yaygınlaştırılması sağlanacak ve bitkisel üretimde sertifikalı tohumluk ve fidan kullanımını yaygınlaştırılacaktır.

<b>Performans Hedefi</b>	PH 3.3.3: Kestane kanseriyle mücadele edilecektir.
Açıklamalar Performans göstergeleri 2009 sütunu, Ekim 2009 verilerine göre düzenlenmiştir. 2010 sütunu tahmini olarak düzenlenmiştir.	

Performans Göstergeleri		2008 (%)	2009 (%)	2010 (%)
1	Fiziki gerçekleşme oranı	100	–	100
Açıklama				
2	Nakdi gerçekleşme oranı	100	–	100
Açıklama				
3	Faaliyetlerden faydalananların memnuniyeti	–	–	85
Açıklama				
4				
Açıklama				

Faaliyetler		Kaynak İhtiyacı (2010) (TL)		
		Bütçe	Bütçe Dışı	Toplam
1	F 3.3.3	20.000,00	-	20.000,00
2				
3				
4				
5				
<b>Genel Toplam</b>		<b>20.000,00</b>	<b>-</b>	<b>20.000,00</b>

## PERFORMANS HEDEFİ TABLOSU

<b>İdare Adı</b>	<b>Zonguldak İl Özel İdaresi</b>
------------------	----------------------------------

<b>Amaç</b>	SA 3 :Bitkisel üretimi, insan ve çevre sağlığı üzerindeki olumsuz etkilerini en aza indirecek biçimde verim ve kalite artışını sağlayıcı tedbirler olarak yaygınlaştırmak ve çeşitlendirmektir
<b>Hedef</b>	H 3.3 :Tarımsal üretimde kullanılan girdilerin insan ve çevre sağlığı üzerindeki olumsuz etkilerini denetim hizmetleri ile azaltmak, bu kapsamda alınacak önlemlere ilave olarak gübre, ilaç ve sulama gibi girdilerde doğal kaynaklar ve çevre ile uyumlu teknoloji kullanımının yaygınlaştırılması sağlanacak ve bitkisel üretimde sertifikalı tohumluk ve fidan kullanımı yaygınlaştırılacaktır

<b>Performans Hedefi</b>	PH 3.3.4: 2010 yılında asgari 100 ton sertifikalı hububat tohumluğu alım ve dağıtımını gerçekleştirilecektir.
Açıklamalar Performans göstergeleri 2009 sütunu, Ekim 2009 verilerine göre düzenlenmiştir. 2010 sütunu tahmini olarak düzenlenmiştir.	

<b>Performans Göstergeleri</b>		<b>2008(%)</b>	<b>2009 (%)</b>	<b>2010 (%)</b>
1	Fiziki gerçekleşme oranı	100	-	100
Açıklama				
2	Nakdi gerçekleşme oranı	100	-	100
Açıklama				
3	Faaliyetlerden faydalananların memnuniyeti	-	-	85
Açıklama				
4				
Açıklama				

<b>Faaliyetler</b>		<b>Kaynak İhtiyacı (2010) (TL)</b>		
		<b>Bütçe</b>	<b>Bütçe Dışı</b>	<b>Toplam</b>
1	F 3.3.4	100.000.00	-	<b>100.000.00</b>
2				
3				
4				
5				
<b>Genel Toplam</b>		<b>100.000.00</b>	<b>-</b>	<b>100.000.00</b>

## PERFORMANS HEDEFİ TABLOSU

<b>İdare Adı</b>	<b>Zonguldak İl Özel İdaresi</b>
------------------	----------------------------------

<b>Amaç</b>	SA 3 : Bitkisel üretimi, insan ve çevre sağlığı üzerindeki olumsuz etkilerini en aza indirecek biçimde verim ve kalite artışını sağlayıcı tedbirler olarak yaygınlaştırmak ve çeşitlendirmektir
<b>Hedef</b>	H 3.5 :Bitkisel üretimde yöresel potansiyeli bulunan ürünlerin yetiştirilmesi teşvik edilecek, fındık üretim alanlarının donatılması kapsamında bu ürünlere alternatif ürünlerin geliştirilmesi sağlanacaktır

<b>Performans Hedefi</b>	PH 3.5.1: 2010 yılında asgari 35 ton tohumluk alım ve dağıtımını gerçekleştirilecektir.
--------------------------	---

Açıklamalar  
Performans göstergeleri 2009 sütunu, Ekim 2009 verilerine göre düzenlenmiştir. 2010 sütunu tahmini olarak düzenlenmiştir.

Performans Göstergeleri		2008 (%)	2009 (%)	2010 (%)
1	Fiziki gerçekleşme oranı	100	100	100
Açıklama				
2	Nakdi gerçekleşme oranı	100	100	100
Açıklama				
3	Faaliyetlerden faydalananların memnuniyeti	-	-	85
Açıklama				
4				
Açıklama				

Faaliyetler		Kaynak İhtiyacı (2010) (TL)		
		Bütçe	Bütçe Dışı	Toplam
1	F 3.5.1	50.000,00	-	<b>50.000,00</b>
2				
3				
4				
5				
<b>Genel Toplam</b>		<b>50.000,00</b>	<b>-</b>	<b>50.000,00</b>

## PERFORMANS HEDEFİ TABLOSU

<b>İdare Adı</b>	<b>Zonguldak İl Özel İdaresi</b>
------------------	----------------------------------

<b>Amaç</b>	SA 4 : Hayvancılığı ve hayvansal ürünler üretimi geliştirerek, yetiştiricinin gelir seviyesini yükseltmektir.
<b>Hedef</b>	H 4.1: Hayvancılığın geliştirilmesi için, mevcut hayvan varlığının genetik yönden üstün verimli hayvanların spermleri ile tohumlanması çalışmaları sonucunda kültür melezi sığır sayısı her yıl % 10 artırılarak, yerli ırkların ıslahı tamamlanacaktır

<b>Performans Hedefi</b>	PH 4.1.1: 2010 yılında, kültür melezi sığırları ıslahı çalışmaları yapılacaktır.
--------------------------	--

<b>Açıklamalar</b>	Performans göstergeleri 2009 sütunu, Ekim 2009 verilerine göre düzenlenmiştir. 2010 sütunu tahmini olarak düzenlenmiştir.
--------------------	---

<b>Performans Göstergeleri</b>		<b>2008(%)</b>	<b>2009(%)</b>	<b>2010(%)</b>
1	Fiziki gerçekleşme oranı	-	-	100
Açıklama				
2	Nakdi gerçekleşme oranı	-	-	100
Açıklama				
3	Faaliyetlerden faydalananların memnuniyeti	-	-	85
Açıklama				
4				
Açıklama				

<b>Faaliyetler</b>	<b>Kaynak İhtiyacı (2010) (TL)</b>		
	<b>Bütçe</b>	<b>Bütçe Dışı</b>	<b>Toplam</b>
1 F 4.1.1	20.000,00	-	<b>20.000,00</b>
2			
3			
4			
5			
<b>Genel Toplam</b>	<b>20.000,00</b>	<b>-</b>	<b>20.000,00</b>

## PERFORMANS HEDEFİ TABLOSU

<b>İdare Adı</b>	<b>Zonguldak İl Özel İdaresi</b>
------------------	----------------------------------

<b>Amaç</b>	SA 4 : Hayvancılığı ve hayvansal ürünler üretimi geliştirerek, yetiştiricinin gelir seviyesini yükseltmektir.
<b>Hedef</b>	H 4.2 :Hayvansal üretimde gerekli olan tüm hijyenik tedbirler alınarak hastalık ve zararlılarıyla mücadele edilerek, sağlıklı üretimin artması gerçekleştirilecektir

<b>Performans Hedefi</b>	PH 4.2.1: Program döneminde hayvan hastalık ve zararlıları ile mücadele kesintisiz olarak sürdürülecektir.
<p>Açıklamalar</p> <p>Performans göstergeleri 2009 sütunu, Ekim 2009 verilerine göre düzenlenmiştir. 2010 sütunu tahmini olarak düzenlenmiştir.</p>	

Performans Göstergeleri		2008 (%)	2009 (%)	2010 (%)
1	Fiziki gerçekleşme oranı	100	-	100
Açıklama				
2	Nakdi gerçekleşme oranı	100	-	100
Açıklama				
3	Faaliyetlerden faydalananların memnuniyeti	-	-	85
Açıklama				
4				
Açıklama				

Faaliyetler		Kaynak İhtiyacı (2010) (TL)		
		Bütçe	Bütçe Dışı	Toplam
1	F 4.2.1	20.000,00	-	<b>20.000,00</b>
2				
3				
4				
5				
<b>Genel Toplam</b>		<b>20.000,00</b>	<b>-</b>	<b>20.000,00</b>



## PERFORMANS HEDEFİ TABLOSU

<b>İdare Adı</b>	<b>Zonguldak İl Özel İdaresi</b>
------------------	----------------------------------

<b>Amaç</b>	S A 6 :Halkın ihtiyaç ve beklentilerine uygun, çağdaş yaşamın gerekleriyle uyumlu, kıır - kent arasındaki sağlık hizmeti farklılıklarını azaltıcı ulaşılabilir ve verimli bir şekilde kaliteli hizmet sunmaktır.
<b>Hedef</b>	H 6.1: Sağlık hizmetlerinde kalitenin yükseltilebilmesi için sağlık kurumlarının fiziki altyapı donanımı optimal düzeyde karşılanacaktır.

<b>Performans Hedefi</b>	PH 6.1.2: 2010 yılında 2 adet hizmet binası ve Eğerci sağlık ocağı onarımları gerçekleştirilecektir.
Açıklamalar Performans göstergeleri 2009 sütunu, Ekim 2009 verilerine göre düzenlenmiştir. 2010 sütunu tahmini olarak düzenlenmiştir.	

<b>Performans Göstergeleri</b>		<b>2008 (%)</b>	<b>2009(%)</b>	<b>2010 (%)</b>
1	Fiziki gerçekleştirme oranı	-	-	100
Açıklama				
2	Nakdi gerçekleştirme oranı	-	-	100
Açıklama				
3	Faaliyetlerden faydalananların memnuniyeti	-	-	85
Açıklama				
4				
Açıklama				

<b>Faaliyetler</b>	<b>Kaynak İhtiyacı (2010) (TL)</b>		
	<b>Bütçe</b>	<b>Bütçe Dışı</b>	<b>Toplam</b>
1 F 6.1.2	150.000.00	-	<b>150.000.00</b>
2			
3			
4			
5			
<b>Genel Toplam</b>	<b>150.000.00</b>	<b>-</b>	<b>150.000.00</b>

## PERFORMANS HEDEFİ TABLOSU

<b>İdare Adı</b>	<b>Zonguldak İl Özel İdaresi</b>
------------------	----------------------------------

<b>Amaç</b>	S A 7 :Eğitimde fırsat eşitliği yaratmak ve ilköğretimde eğitimin kalitesini yükseltmek için altyapı yatırımlarını artırmaktır.
<b>Hedef</b>	H 7.1:Okuma yazma oranını %92'den %100 seviyelerine yükseltmek, çiftli öğretim yapan ilköğretim okullarını zaman içerisinde tekli öğretime dönüştürmek, il ve ilçe merkezlerinde sınıf mevcutlarını 30 öğrenci ve daha alt seviyelere çekmek için ilköğretim kurumlarında yeni derslikler yaptırılacaktır.

<b>Performans Hedefi</b>	PH 7.1.1: 2010 yılında 16 derslikli İlköğretim okulunun yapılmasıyla 323 adet derslik ihtiyacı 307 'ye düşürülecektir.
Açıklamalar Performans göstergeleri 2009 sütunu, Ekim 2009 verilerine göre düzenlenmiştir. 2010 sütunu tahmini olarak düzenlenmiştir.	

Performans Göstergeleri		2008 (%)	2009 (%)	2010 (%)
1	Fiziki gerçekleşme oranı	100	-	100
Açıklama				
2	Nakdi gerçekleşme oranı	100	-	100
Açıklama				
3	Faaliyetlerden faydalananların memnuniyeti	-	-	85
Açıklama				
4				
Açıklama				

Faaliyetler		Kaynak İhtiyacı (2010) (TL)		
		Bütçe	Bütçe Dışı	Toplam
1	F 7.1.1	2.000.000,00	-	2.000.000,00
2				
3				
4				
5				
<b>Genel Toplam</b>		<b>2.000.000,00</b>	<b>-</b>	<b>2.000.000,00</b>

## PERFORMANS HEDEFİ TABLOSU

<b>İdare Adı</b>	<b>Zonguldak İl Özel İdaresi</b>
------------------	----------------------------------

<b>Amaç</b>	S A 7 :Eğitimde fırsat eşitliği yaratmak ve ilköğretimde eğitimin kalitesini yükseltmek için altyapı yatırımlarını artırmaktır.
<b>Hedef</b>	H 7.1:Okuma yazma oranını %92'den %100 seviyelerine yükseltmek, çiftli öğretim yapan ilköğretim okullarını zaman içerisinde tekli öğretime dönüştürmek, il ve ilçe merkezlerinde sınıf mevcutlarını 30 öğrenci ve daha alt seviyelere çekmek için ilköğretim kurumlarında yeni derslikler yaptırılacaktır.

<b>Performans Hedefi</b>	PH 7.1.2: Program döneminde 60 adet küçük, 6 adet büyük olmak üzere 66 adet ilköğretim okulu onarım işi gerçekleştirilecektir.
Açıklamalar Performans göstergeleri 2009 sütunu, Ekim 2009 verilerine göre düzenlenmiştir. 2010 sütunu tahmini olarak düzenlenmiştir.	

Performans Göstergeleri		2008 (%)	2009 (%)	2010 (%)
1	Fiziki gerçekleşme oranı	100	100	100
Açıklama				
2	Nakdi gerçekleşme oranı	100	80	100
Açıklama				
3	Faaliyetlerden faydalananların memnuniyeti	-	-	85
Açıklama				
4				
Açıklama				

Faaliyetler		Kaynak İhtiyacı (2010) (TL)		
		Bütçe	Bütçe Dışı	Toplam
1	F 7.1.2	1.000.000,00	-	1.000.000,00
2				
3				
4				
5				
<b>Genel Toplam</b>		<b>1.000.000,00</b>	<b>-</b>	<b>1.000.000,00</b>

## PERFORMANS HEDEFİ TABLOSU

<b>İdare Adı</b>	<b>Zonguldak İl Özel İdaresi</b>
------------------	----------------------------------

<b>Amaç</b>	S A 8 : Spor alt yapısını il genelinde dengeli dağılımını sağlayarak, halka, özellikle gençlere yönelik spor hizmetlerini yaygınlaştırmak sporu halkın yaşam biçimi haline getirmektir.
<b>Hedef</b>	H 8.1: Kentte ya da kırsalda yaşayan tüm yaş gruplarından, profesyonel ve amatör insanların rahat spor yapmasını sağlamak için gerekli alt yapı çalışmaları yapılacaktır

<b>Performans Hedefi</b>	PH 8.1.6: Spor tesislerinin yeterli hizmeti verebilmesi için bakım ve onarımlar zamanında gerçekleştirilecektir.
Açıklamalar Performans göstergeleri 2009 sütunu, Ekim 2009 verilerine göre düzenlenmiştir. 2010 sütunu tahmini olarak düzenlenmiştir.	

Performans Göstergeleri		2008(%)	2009 (%)	2010 (%)
1	Fiziki gerçekleşme oranı	100		100
Açıklama				
2	Nakdi gerçekleşme oranı	100		100
Açıklama				
3	Faaliyetlerden faydalananların memnuniyeti	-	-	85
Açıklama				
4				
Açıklama				

Faaliyetler		Kaynak İhtiyacı (2010) (TL)		
		Bütçe	Bütçe Dışı	Toplam
1	F 8.1.6	75.000,00	-	<b>75.000,00</b>
2				
3				
4				
5				
<b>Genel Toplam</b>		<b>75.000,00</b>	<b>-</b>	<b>75.000,00</b>

## PERFORMANS HEDEFİ TABLOSU

<b>İdare Adı</b>	<b>Zonguldak İl Özel İdaresi</b>
------------------	----------------------------------

<b>Amaç</b>	S A 13: İlimizdeki mevcut turizm potansiyelini harekete geçirerek, alternatif turizm türlerini geliştirerek, ilin turizm kaynaklarının ulusal ve uluslararası düzeyde tanıtımını yaparak ve sürdürülebilir kullanımla turizme hizmet verilmesini sağlayarak yerli ve yabancı turist sayısını artırmaktır.
<b>Hedef</b>	H 13.1: İlimizin turizm değerlerini ( tarihi ve doğal ) ulusal ve uluslararası alanda tanıtmak amacıyla, belediyelerin, sivil toplum kuruluşlarının, turizm sektörünün ve ilgili diğer kurumların katılımı ile ulusal ve uluslararası düzeyde etkin bir tanıtım ve pazarlama faaliyeti yürütülecektir.

<b>Performans Hedefi</b>	PH 13.1.2: İlin doğal, kültürel ve tarihsel değerlerinden oluşan turistik potansiyelini tanıtmak
--------------------------	--

<b>Açıklamalar</b>	
Performans göstergeleri 2009 sütunu, Ekim 2009 verilerine göre düzenlenmiştir. 2010 sütunu tahmini olarak düzenlenmiştir.	

<b>Performans Göstergeleri</b>		<b>2008 (%)</b>	<b>2009 (%)</b>	<b>2010 (%)</b>
1	Fiziki gerçekleşme oranı	100	30	100
Açıklama				
2	Nakdi gerçekleşme oranı	100	30	100
Açıklama				
3	Faaliyetlerden faydalananların memnuniyeti	-	-	85
Açıklama				
4				
Açıklama				

<b>Faaliyetler</b>		<b>Kaynak İhtiyacı (2010) (TL)</b>		
		<b>Bütçe</b>	<b>Bütçe Dışı</b>	<b>Toplam</b>
1	F 13.1.2	20.000,00	-	<b>20.000,00</b>
2				
3				
4				
5				
<b>Genel Toplam</b>		<b>20.000,00</b>	<b>-</b>	<b>20.000,00</b>

## PERFORMANS HEDEFİ TABLOSU

<b>İdare Adı</b>	<b>Zonguldak İl Özel İdaresi</b>
------------------	----------------------------------

<b>Amaç</b>	S A 13: İlimizdeki mevcut turizm potansiyelini harekete geçirerek, alternatif turizm türlerini geliştirerek, ilin turizm kaynaklarının ulusal ve uluslararası düzeyde tanıtımını yaparak ve sürdürülebilir kullanımla turizme hizmet verilmesini sağlayarak yerli ve yabancı turist sayısını artırmaktır.
<b>Hedef</b>	H 13.3: Yayla turizmi ve orman içi dinlenme alanlarının turizme açılması amacıyla ilgili kuruluşlarla işbirliği içerisinde bir taslak plan hazırlanması için gerekli çalışmalar 2010 yılında tamamlanıp plan döneminde uygulamaya konulacaktır.

<b>Performans Hedefi</b>	PH 13.3.1-a: İlin yayla turizmine konu olabilecek en uygun alanının bu amaçla projelendirilmesi ve yaşama geçirilmesi.
--------------------------	--

<b>Açıklamalar</b>	Performans göstergeleri 2009 sütunu, Ekim 2009 verilerine göre düzenlenmiştir. 2010 sütunu tahmini olarak düzenlenmiştir.
--------------------	---

<b>Performans Göstergeleri</b>		<b>2008 (%)</b>	<b>2009 (%)</b>	<b>2010 (%)</b>
1	Fiziki gerçekleşme oranı	-	-	100
Açıklama				
2	Nakdi gerçekleşme oranı	-	-	100
Açıklama				
3	Faaliyetlerden faydalananların memnuniyeti	-	-	85
Açıklama				
4				
Açıklama				

<b>Faaliyetler</b>	<b>Kaynak İhtiyacı (2010) (TL)</b>			
	<b>Bütçe</b>	<b>Bütçe Dışı</b>	<b>Toplam</b>	
1	F 13.3.1-a	20.000,00	-	<b>20.000,00</b>
2				
3				
4				
5				
<b>Genel Toplam</b>		<b>20.000,00</b>	<b>-</b>	<b>20.000,00</b>

## PERFORMANS HEDEFİ TABLOSU

<b>İdare Adı</b>	<b>Zonguldak İl Özel İdaresi</b>
------------------	----------------------------------

<b>Amaç</b>	S A 13: İlimizdeki mevcut turizm potansiyelini harekete geçirerek, alternatif turizm türlerini geliştirerek, ilin turizm kaynaklarının ulusal ve uluslararası düzeyde tanıtımını yaparak ve sürdürülebilir kullanımla turizme hizmet verilmesini sağlayarak yerli ve yabancı turist sayısını artırmaktır.
<b>Hedef</b>	H 13.3: Yayla turizmi ve orman içi dinlenme alanlarının turizme açılması amacıyla ilgili kuruluşlarla işbirliği içerisinde bir taslak plan hazırlanması için gerekli çalışmalar 2010 yılında tamamlanıp plan döneminde uygulamaya konulacaktır.

<b>Performans Hedefi</b>	PH 13.3.1-b: Sportif turizm seçeneği açısından uygun bir mekân olan Harmankaya Şelaleleri'nin turizm sektörüne kazandırılması sağlanacaktır.
--------------------------	--

Açıklamalar	
Performans göstergeleri 2009 sütunu, Ekim 2009 verilerine göre düzenlenmiştir. 2010 sütunu tahmini olarak düzenlenmiştir.	

Performans Göstergeleri		2008 (%)	2009 (%)	2010 (%)
1	Fiziki gerçekleşme oranı	-	-	100
Açıklama				
2	Nakdi gerçekleşme oranı	-	-	100
Açıklama				
3	Faaliyetlerden faydalananların memnuniyeti	-	-	85
Açıklama				
4				
Açıklama				

Faaliyetler		Kaynak İhtiyacı (2010) (TL)		
		Bütçe	Bütçe Dışı	Toplam
1	F 13.3.1-b	20.000,00	-	20.000,00
2				
3				
4				
5				
<b>Genel Toplam</b>		<b>20.000,00</b>	<b>-</b>	<b>20.000,00</b>

## PERFORMANS HEDEFİ TABLOSU

<b>İdare Adı</b>	<b>Zonguldak İl Özel İdaresi</b>
------------------	----------------------------------

<b>Amaç</b>	S A 13: İlimizdeki mevcut turizm potansiyelini harekete geçirerek, alternatif turizm türlerini geliştirerek, ilin turizm kaynaklarının ulusal ve uluslararası düzeyde tanıtımını yaparak ve sürdürülebilir kullanımla turizme hizmet verilmesini sağlayarak yerli ve yabancı turist sayısını artırmaktır.
<b>Hedef</b>	H 13.3:Yayla turizmi ve orman içi dinlenme alanlarının turizme açılması amacıyla ilgili kuruluşlarla işbirliği içerisinde bir taslak plan hazırlanması için gerekli çalışmalar 2010 yılında tamamlanıp plan döneminde uygulamaya konulacaktır.

<b>Performans Hedefi</b>	P H 13.3.2-a: Arkeolojik kazı, sahilleri düzenleme ve piknik alanı düzenleme faaliyetleri yaygınlaştırılacaktır.
--------------------------	--

Açıklamalar	
Performans göstergeleri 2009 sütunu, Ekim 2009 verilerine göre düzenlenmiştir. 2010 sütunu tahmini olarak düzenlenmiştir.	

Performans Göstergeleri		2008 (%)	2009 (%)	2010 (%)
1	Fiziki gerçekleşme oranı	100	100	100
Açıklama				
2	Nakdi gerçekleşme oranı	100	100	100
Açıklama				
3	Faaliyetlerden faydalananların memnuniyeti	-	-	85
Açıklama				
4				
Açıklama				

Faaliyetler		Kaynak İhtiyacı (2010) (TL)		
		Bütçe	Bütçe Dışı	Toplam
1	F 13.3.2-a	75.000.00	-	<b>75.000.00</b>
2				
3				
4				
5				
<b>Genel Toplam</b>		<b>75.000.00</b>	<b>-</b>	<b>75.000.00</b>



<b>İdare Adı</b>	<b>Zonguldak İl Özel İdaresi</b>
------------------	----------------------------------

<b>Amaç</b>	S A 13: İlimizdeki mevcut turizm potansiyelini harekete geçirerek, alternatif turizm türlerini geliştirerek, ilin turizm kaynaklarının ulusal ve uluslararası düzeyde tanıtımını yaparak ve sürdürülebilir kullanımla turizme hizmet verilmesini sağlayarak yerli ve yabancı turist sayısını artırmaktır.
<b>Hedef</b>	H 13.3: Yayla turizmi ve orman içi dinlenme alanlarının turizme açılması amacıyla ilgili kuruluşlarla işbirliği içerisinde bir taslak plan hazırlanması için gerekli çalışmalar 2010 yılında tamamlanıp plan döneminde uygulamaya konulacaktır.

<b>Performans Hedefi</b>	P H 13.3.2-b: Arkeolojik kazı, sahilleri düzenleme ve piknik alanı düzenleme faaliyetleri yaygınlaştırılacaktır.
Açıklamalar Performans göstergeleri 2009 sütunu, Ekim 2009 verilerine göre düzenlenmiştir. 2010 sütunu tahmini olarak düzenlenmiştir.	

1	Fiziki gerçekleştirme oranı	-	-	100
Açıklama				
2	Nakdi gerçekleştirme oranı	-	-	100
Açıklama				
3	Faaliyetlerden faydalananların memnuniyeti	-	-	85
Açıklama				
4				
Açıklama				

Faaliyetler	Kaynak İhtiyacı (2010) (TL)		
	Bütçe	Bütçe Dışı	Toplam
1 F 13.3.2-b	10.000.00	-	10.000.00
2			
3			
4			
5			
<b>Genel Toplam</b>	<b>10.000.00</b>	<b>-</b>	<b>10.000.00</b>

## PERFORMANS HEDEFİ TABLOSU

<b>İdare Adı</b>	<b>Zonguldak İl Özel İdaresi</b>
------------------	----------------------------------

<b>Amaç</b>	S A 13: İlimizdeki mevcut turizm potansiyelini harekete geçirerek, alternatif turizm türlerini geliştirerek, ilin turizm kaynaklarının ulusal ve uluslararası düzeyde tanıtımını yaparak ve sürdürülebilir kullanımla turizme hizmet verilmesini sağlayarak yerli ve yabancı turist sayısını artırmaktır.
<b>Hedef</b>	H 13.3: Yayla turizmi ve orman içi dinlenme alanlarının turizme açılması amacıyla ilgili kuruluşlarla işbirliği içerisinde bir taslak plan hazırlanması için gerekli çalışmalar 2010 yılında tamamlanıp plan döneminde uygulamaya konulacaktır.

<b>Performans Hedefi</b>	P H 13.3.2-c: Arkeolojik kazı, sahilleri düzenleme ve piknik alanı düzenleme faaliyetleri yaygınlaştırılacaktır.
Açıklamalar Performans göstergeleri 2009 sütunu, Ekim 2009 verilerine göre düzenlenmiştir. 2010 sütunu tahmini olarak düzenlenmiştir.	

<b>Performans Göstergeleri</b>		<b>2008 (%)</b>	<b>2009 (%)</b>	<b>2010 (%)</b>
1	Fiziki gerçekleşme oranı	-	-	100
Açıklama				
2	Nakdi gerçekleşme oranı	-	-	100
Açıklama				
3	Faaliyetlerden faydalananların memnuniyeti	-	-	85
Açıklama				
4				
Açıklama				

<b>Faaliyetler</b>		<b>Kaynak İhtiyacı (2010) (TL)</b>		
		<b>Bütçe</b>	<b>Bütçe Dışı</b>	<b>Toplam</b>
1	F 13.3.2-c	40.000.00	-	40.000.00
2				
3				
4				
5				
<b>Genel Toplam</b>		<b>40.000.00</b>	<b>-</b>	<b>40.000.00</b>

## PERFORMANS HEDEFİ TABLOSU

<b>İdare Adı</b>	<b>Zonguldak İl Özel İdaresi</b>
------------------	----------------------------------

<b>Amaç</b>	S A 13: İlimizdeki mevcut turizm potansiyelini harekete geçirerek, alternatif turizm türlerini geliştirerek, ilin turizm kaynaklarının ulusal ve uluslararası düzeyde tanıtımını yaparak ve sürdürülebilir kullanımla turizme hizmet verilmesini sağlayarak yerli ve yabancı turist sayısını artırmaktır.
<b>Hedef</b>	H 13.3: Yayla turizmi ve orman içi dinlenme alanlarının turizme açılması amacıyla ilgili kuruluşlarla işbirliği içerisinde bir taslak plan hazırlanması için gerekli çalışmalar 2010 yılında tamamlanıp plan döneminde uygulamaya konulacaktır.

<b>Performans Hedefi</b>	P H 13.3.2-d: Arkeolojik kazı, sahilleri düzenleme ve piknik alanı düzenleme faaliyetleri yaygınlaştırılacaktır.
Açıklamalar Performans göstergeleri 2009 sütunu, Ekim 2009 verilerine göre düzenlenmiştir. 2010 sütunu tahmini olarak düzenlenmiştir.	

<b>Performans Göstergeleri</b>		<b>2008 (%)</b>	<b>2009 (%)</b>	<b>2010 (%)</b>
1	Fiziki gerçekleşme oranı	-	-	100
Açıklama				
2	Nakdi gerçekleşme oranı	-	-	100
Açıklama				
3	Faaliyetlerden faydalananların memnuniyeti	-	-	85
Açıklama				
4				
Açıklama				

<b>Faaliyetler</b>		<b>Kaynak İhtiyacı (2010) (TL)</b>		
		<b>Bütçe</b>	<b>Bütçe Dışı</b>	<b>Toplam</b>
1	F 13.3.2-d	25.000.00	-	<b>25.000.00</b>
2				
3				
4				
5				
<b>Genel Toplam</b>		<b>25.000.00</b>	<b>-</b>	<b>25.000.00</b>

## PERFORMANS HEDEFİ TABLOSU

<b>İdare Adı</b>	<b>Zonguldak İl Özel İdaresi</b>
------------------	----------------------------------

<b>Amaç</b>	S A 13: İlimizdeki mevcut turizm potansiyelini harekete geçirerek, alternatif turizm türlerini geliştirerek, ilin turizm kaynaklarının ulusal ve uluslararası düzeyde tanıtımını yaparak ve sürdürülebilir kullanımla turizme hizmet verilmesini sağlayarak yerli ve yabancı turist sayısını artırmaktır.
<b>Hedef</b>	H 13.3:Yayla turizmi ve orman içi dinlenme alanlarının turizme açılması amacıyla ilgili kuruluşlarla işbirliği içerisinde bir taslak plan hazırlanması için gerekli çalışmalar 2010 yılında tamamlanıp plan döneminde uygulamaya konulacaktır.

<b>Performans Hedefi</b>	PH 13.3.3: İlimizin en önemli üretimi olan taşkömürü madenciliğinin her alanda izleri görülen kültürünü, madencilik müzesi ile kalıcılaştırmaktır.
Açıklamalar Performans göstergeleri 2009 sütunu, Ekim 2009 verilerine göre düzenlenmiştir. 2010 sütunu tahmini olarak düzenlenmiştir.	

<b>Performans Göstergeleri</b>		<b>2008 (%)</b>	<b>2009 (%)</b>	<b>2010 (%)</b>
1	Fiziki gerçekleşme oranı	-	-	100
Açıklama				
2	Nakdi gerçekleşme oranı	-	-	100
Açıklama				
3	Faaliyetlerden faydalananların memnuniyeti	-	-	85
Açıklama				
4				
Açıklama				

<b>Faaliyetler</b>		<b>Kaynak İhtiyacı (2010) (TL)</b>		
		<b>Bütçe</b>	<b>Bütçe Dışı</b>	<b>Toplam</b>
1	F 13.3.3	500.000,00	-	<b>500.000,00</b>
2				
3				
4				
5				
<b>Genel Toplam</b>		<b>500.000,00</b>	<b>-</b>	<b>500.000,00</b>

## PERFORMANS HEDEFİ TABLOSU

<b>İdare Adı</b>	<b>Zonguldak İl Özel İdaresi</b>
------------------	----------------------------------

<b>Amaç</b>	S A 15 : İl genelinde mekânsal gelişmeyi yönlendirecek, yaşam kalitesini yükseltecek ve uygulanabilir üst ve alt ölçekli planların yapılması ve uygulanmasını sağlamaktır.
<b>Hedef</b>	H 15.2: Dağınık ve kaçak yapılaşmaların engellenmesi ile yapılaşmada mimari estetiğe ve yerel mimari özelliklere özen gösterilmesi sağlanacaktır.

<b>Performans Hedefi</b>	PH 15.2.2: 2010 yılında İl Genel Meclisi ve Özel İdare hizmet binası, inşaat standartlarına uygun ve hızlı bir şekilde gerçekleştirilecektir.
<p>Açıklamalar</p> <p>Performans göstergeleri 2009 sütunu, Ekim 2009 verilerine göre düzenlenmiştir. 2010 sütunu tahmini olarak düzenlenmiştir.</p>	

<b>Performans Göstergeleri</b>		<b>2008 (%)</b>	<b>2009 (%)</b>	<b>2010 (%)</b>
1	Fiziki gerçekleşme oranı	-	-	100
Açıklama				
2	Nakdi gerçekleşme oranı	-	-	100
Açıklama				
3	Faaliyetlerden faydalananların memnuniyeti	-	-	85
Açıklama				
4				
Açıklama				

<b>Faaliyetler</b>		<b>Kaynak İhtiyacı (2010) (TL)</b>		
		<b>Bütçe</b>	<b>Bütçe Dışı</b>	<b>Toplam</b>
1	F 15.2.2	100.000.00	-	<b>100.000.00</b>
2				
3				
4				
5				
<b>Genel Toplam</b>		<b>100.000.00</b>	<b>-</b>	<b>100.000.00</b>

### **Performans Göstergeleri:**

Stratejik planda; performans göstergeleri girdi, çıktı, sonuç, verimlilik, etkenlik ve kalite olarak belirlenmiştir.

Performans programında; sektörün mevcut durumu, iç ve dış hizmet müdürlüklerin stratejik planlama sürecine uyumu vb. faktörler göz önünde alındığında ölçülebilir göstergelerde yoğunlaşmak aynı zamanda sektörün durum analizine cevap verebilmek için daha çok fiziki, nakdi gerçekleştirmeler ile faaliyetlerden faydalananların memnuniyetleri öne çıkarılmıştır. Memnuniyet ölçümleri için Web sayfamızda anket, dilek ve şikâyet kutusu veya faaliyetlerin gerçekleştiği yerlerde yöre halkının anketler yoluyla görüşlerinin alınması gibi çalışmalardan yararlanılacaktır.

Önümüzdeki yıllar itibariyle her bir faaliyet için standartlaşma ve laboratuvar hizmetlerinin gelişmesiyle gerekli kalite ölçümlerinin gerçekleştirilebileceği, ölçme ve değerlendirmede daha etkin sistemlerin kurulabileceği öngörülmüştür.

## FAALİYET MALİYETLERİ TABLOSU

<b>İdare Adı</b>	<b>Zonguldak İl Özel İdaresi</b>
<b>Performans Hedefi</b>	PH 1.5.1: Mevcut 1088 adet ünitenin 91 adedinin suyu yetersiz olup,2010 yılı sonuna kadar 3 ünite devam eden ihaleli içme suyu işi tamamlanacaktır.
<b>Faaliyet Adı</b>	F 1.5.1: 2010 yılında 1 ünite yeni ihaleli ve 3 ünite devam eden ihaleli içme suyu tesisi yapım işi gerçekleştirilecektir.
<b>Sorumlu Harcama Birimi veya Birimleri</b>	Su ve Kanal Hizmetleri Müdürlüğü
<b>Açıklamalar</b>	
<p>Yıl içerisinde yapılan çalışmalarla yetersiz görülen içmesuyu tesisleri yeterli hale getirilmekle beraber yer altı su seviyesinin düşmesi neticesinde sondaj ve keson kuyularda su azalması, önceki yıllarda yapılan çelik borulu terfi hatlarının ekonomik ömrünü doldurması, kısmen nüfus artışı, içme suyu tesislerinin yapılış amaçlarına uygun olarak kullanılmaması gibi olumsuzluklardan dolayı yeterli görülen tesisler yetersiz duruma düşmektedir.</p>	

Ekonomik Kod		2010 (TL)
01	Personel Giderleri	
02	SGK Devlet Primi Giderleri	
03	Mal ve Hizmet Alım Giderleri	
04	Faiz Giderleri	
05	Cari Transferler	
06	Sermaye Giderleri	275.000,00
07	Sermaye Transferleri	
08	Borç verme	
<b>Toplam Bütçe Kaynak İhtiyacı</b>		<b>275.000,00</b>
<b>Bütçe Dışı Kaynak</b>	Döner Sermaye	
	Diğer Yurt İçi	
	Yurt Dışı	
<b>Toplam Bütçe Dışı Kaynak İhtiyacı</b>		
<b>Toplam Kaynak İhtiyacı</b>		<b>275.000,00</b>

## FAALİYET MALİYETLERİ TABLOSU

<b>İdare Adı</b>	<b>Zonguldak İl Özel İdaresi</b>
<b>Performans Hedefi</b>	PH 1.5.2: 2010 yılında 20 adet klorlama cihazları montajı gerçekleştirilecektir.
<b>Faaliyet Adı</b>	F 1.5.2: Köylere sağlıklı içmesuyunun sağlanması amacıyla köy içmesuyu tesislerine klorlama cihazları montajı yapılacaktır.
<b>Sorumlu Harcama Birimi veya Birimleri</b>	Su ve Kanal Hizmetleri Müdürlüğü
<b>Açıklamalar</b>	
20 Adet cihazın temini ve montajı maliyet hesabı 2009 yılı piyasa araştırmaları, ihale bedelleri ve enflasyon hedeflerine göre yapılmıştır.	

Ekonomik Kod		2010 (TL)
01	Personel Giderleri	
02	SGK Devlet Primi Giderleri	
03	Mal ve Hizmet Alım Giderleri	
04	Faiz Giderleri	
05	Cari Transferler	
06	Sermaye Giderleri	50.000,00
07	Sermaye Transferleri	
08	Borç verme	
<b>Toplam Bütçe Kaynak İhtiyacı</b>		<b>50.000,00</b>
<b>Bütçe Dışı Kaynak</b>	Döner Sermaye	
	Diğer Yurt İçi	
	Yurt Dışı	
<b>Toplam Bütçe Dışı Kaynak İhtiyacı</b>		
<b>Toplam Kaynak İhtiyacı</b>		<b>50.000,00</b>



## FAALİYET MALİYETLERİ TABLOSU

<b>İdare Adı</b>	<b>Zonguldak İl Özel İdaresi</b>
<b>Performans Hedefi</b>	PH 1.5.3: 45 adet köye içmesuyu limit yardımı gerçekleştirilecektir.
<b>Faaliyet Adı</b>	F 1.5.3: İçme suyu limit yardımlarının gerçekleştirilmesi.
<b>Sorumlu Harcama Birimi veya Birimleri</b>	Su ve Kanal Hizmetleri Müdürlüğü
<b>Açıklamalar</b>	
<p>Tespit edilen ihtiyaçlara göre 45 adet köye muhtelif çapta PVC ve PE boru ile motopomp ve trofo yardımları yapılacaktır. Maliyet hesabı Köye Yönelik Hizmetler Müdürlüğü'nün 2009 yılı birim fiyatlarına ve enflasyon hedeflerine göre yapılmıştır.</p>	

Ekonomik Kod		2010 (TL)
01	Personel Giderleri	
02	SGK Devlet Primi Giderleri	
03	Mal ve Hizmet Alım Giderleri	
04	Faiz Giderleri	
05	Cari Transferler	
06	Sermaye Giderleri	150.000,00
07	Sermaye Transferleri	
08	Borç verme	
<b>Toplam Bütçe Kaynak İhtiyacı</b>		<b>150.000,00</b>
<b>Bütçe Dışı Kaynak</b>	Döner Sermaye	
	Diğer Yurt İçi	
	Yurt Dışı	
<b>Toplam Bütçe Dışı Kaynak İhtiyacı</b>		
<b>Toplam Kaynak İhtiyacı</b>		<b>150.000,00</b>

## FAALİYET MALİYETLERİ TABLOSU

<b>İdare Adı</b>	<b>Zonguldak İl Özel İdaresi</b>
<b>Performans Hedefi</b>	PH 1.5.4: Hidrojeolojik etüdü yapılan köy ünitelerinden 5 adedinde yeni kuyu açımı ve kuyu yenileme çalışmaları gerçekleştirilecektir.
<b>Faaliyet Adı</b>	F 1.5.4: İçmesuları sondajları gerçekleştirilecektir.
<b>Sorumlu Harcama Birimi veya Birimleri</b>	Su ve Kanal Hizmetleri Müdürlüğü
<b>Açıklamalar</b>	
<p>Sondaj projelerinin maliyet hesabı Köye Yönelik Hizmetler Müdürlüğünün 2009 yılı birim fiyatlarına, ilgili projeler ve enflasyon hedeflerine göre yapılmıştır.</p>	

Ekonomik Kod		2010 (TL)
01	Personel Giderleri	
02	SGK Devlet Primi Giderleri	
03	Mal ve Hizmet Alım Giderleri	
04	Faiz Giderleri	
05	Cari Transferler	
06	Sermaye Giderleri	100.000,00
07	Sermaye Transferleri	
08	Borç verme	
<b>Toplam Bütçe Kaynak İhtiyacı</b>		<b>100.000,00</b>
<b>Bütçe Dışı Kaynak</b>	Döner Sermaye	
	Diğer Yurt İçi	
	Yurt Dışı	
<b>Toplam Bütçe Dışı Kaynak İhtiyacı</b>		
<b>Toplam Kaynak İhtiyacı</b>		<b>100.000,00</b>

## FAALİYET MALİYETLERİ TABLOSU

<b>İdare Adı</b>	<b>Zonguldak İl Özel İdaresi</b>
<b>Performans Hedefi</b>	PH 1.5.5: 2 adet devam eden ihaleli altyapı atıksuyu ve 1 adet yeni ihaleli altyapı kanalizasyon işi gerçekleştirilecektir.
<b>Faaliyet Adı</b>	F 1.5.5: İhaleli altyapı kanalizasyon atıksu işlerinin gerçekleştirilmesi.
<b>Sorumlu Harcama Birimi veya Birimleri</b>	Su ve Kanal Hizmetleri Müdürlüğü
<b>Açıklamalar</b>	
<p>Yapılması planlanan kanalizasyon inşaatının maliyet hesabı Köye Yönelik Hizmetler Müdürlüğü'nün 2009 yılı birim fiyatlarına ve enflasyon hedeflerine göre yapılmıştır.</p> <p>2 adet devam eden ihaleli altyapı atıksu işleri için 200.000.TL 1 adet yeni ihaleli altyapı kanalizasyon işi için 25.000.TL ödenek tahsis edilmiştir.</p>	

Ekonomik Kod		2010 (TL)
01	Personel Giderleri	
02	SGK Devlet Primi Giderleri	
03	Mal ve Hizmet Alım Giderleri	
04	Faiz Giderleri	
05	Cari Transferler	
06	Sermaye Giderleri	225.000,00
07	Sermaye Transferleri	
08	Borç verme	
<b>Toplam Bütçe Kaynak İhtiyacı</b>		<b>225.000,00</b>
<b>Bütçe Dışı Kaynak</b>	Döner Sermaye	
	Diğer Yurt İçi	
	Yurt Dışı	
<b>Toplam Bütçe Dışı Kaynak İhtiyacı</b>		
<b>Toplam Kaynak İhtiyacı</b>		<b>225.000,00</b>

## FAALİYET MALİYETLERİ TABLOSU

<b>İdare Adı</b>	<b>Zonguldak İl Özel İdaresi</b>
<b>Performans Hedefi</b>	PH 1.5.6: 2010 yılında 8 adet köye altyapı, kanalizasyon ve atıksu limit yardımları gerçekleştirilecektir.
<b>Faaliyet Adı</b>	F 1.5.6: Altyapı, kanalizasyon ve atıksu limit yardımları gerçekleştirilecektir.
<b>Sorumlu Harcama Birimi veya Birimleri</b>	Su ve Kanal Hizmetleri Müdürlüğü
<b>Açıklamalar</b>	
<p>Limit yardımları kapsamında; 8 adet köye altyapı, kanalizasyon ve atıksu, boru yardımı yapılacaktır. Yapılacak yardımların toplam maliyeti Köye Yönelik Hizmetler Müdürlüğü'nün 2009 yılı birim fiyatlarına ve enflasyon hedeflerine göre hesaplanmıştır.</p>	

Ekonomik Kod		2010 (TL)
01	Personel Giderleri	
02	SGK Devlet Primi Giderleri	
03	Mal ve Hizmet Alım Giderleri	
04	Faiz Giderleri	
05	Cari Transferler	
06	Sermaye Giderleri	100.000.00
07	Sermaye Transferleri	
08	Borç verme	
<b>Toplam Bütçe Kaynak İhtiyacı</b>		<b>100.000.00</b>
<b>Bütçe Dışı Kaynak</b>	Döner Sermaye	
	Diğer Yurt İçi	
	Yurt Dışı	
<b>Toplam Bütçe Dışı Kaynak İhtiyacı</b>		
<b>Toplam Kaynak İhtiyacı</b>		<b>100.000.00</b>

## FAALİYET MALİYETLERİ TABLOSU

<b>İdare Adı</b>	<b>Zonguldak İl Özel İdaresi</b>
<b>Performans Hedefi</b>	PH 2.1.1: 3192 km köy yolu ağının 6 km'si 1. kat asfalt sathi kaplama yapılarak uzunluğu 1292 km'den 1298 km'ye ulaştırmak.
<b>Faaliyet Adı</b>	F. 2.1.1: 1.kat asfalt sathi kaplama işinin gerçekleştirilmesi.
<b>Sorumlu Harcama Birimi veya Birimleri</b>	Yol ve Ulaşım Hiz.Md.lüğü
<b>Açıklamalar</b>	
<p>Fiziki şartları uygun görülen öncelikli grup ve münferit köy yollarında asfalt yapım işini kapsamaktadır. Ulaşılabilen köy yolu kalmadığı gibi bir köyün veya bağlısının birkaç güzergahtan bağlantı yolu bulunmakla beraber köy yollarının standartlarının geliştirilmesi çalışmaları gerçekleştirilmektedir. Asfalt maliyetinin hesaplanmasında agrega ve bitüm fiyatları baz alınarak ödenek durumuna göre asfalt yapım programı hazırlanmaktadır.</p>	

Ekonomik Kod		2010 (TL)
01	Personel Giderleri	
02	SGK Devlet Primi Giderleri	
03	Mal ve Hizmet Alım Giderleri	
04	Faiz Giderleri	
05	Cari Transferler	
06	Sermaye Giderleri	400.000,00
07	Sermaye Transferleri	
08	Borç verme	
<b>Toplam Bütçe Kaynak İhtiyacı</b>		<b>400.000,00</b>
<b>Bütçe Dışı Kaynak</b>	Döner Sermaye	
	Diğer Yurt İçi	
	Yurt Dışı	
<b>Toplam Bütçe Dışı Kaynak İhtiyacı</b>		
<b>Toplam Kaynak İhtiyacı</b>		<b>400.000,00</b>

## FAALİYET MALİYETLERİ TABLOSU

<b>İdare Adı</b>	<b>Zonguldak İl Özel İdaresi</b>
<b>Performans Hedefi</b>	PH 2.1.2: 3192 km köy yolu ağının 12 km 'si 2. kat asfalt sathi kaplama yapılarak uzunluğunu 408 km'den 420 km'ye ulaştırmak.
<b>Faaliyet Adı</b>	F 2.1.2: 2 kat asfalt sathi kaplama işinin gerçekleştirilmesi.
<b>Sorumlu Harcama Birimi veya Birimleri</b>	Yol ve Ulaşım Hiz.Md.lüğü
<b>Açıklamalar</b>	
<p>Fiziki şartları uygun görülen öncelikli grup ve münferit köy yollarında asfalt yapım işini kapsamaktadır. Ulaşılamayan köy yolu kalmadığı gibi bir köyün veya bağlısının birkaç güzergahtan bağlantı yolu bulunmakla beraber köy yollarının standartlarının geliştirilmesi çalışmaları gerçekleştirilmektedir. Asfalt maliyetinin hesaplanmasında agrega ve bitüm fiyatları baz alınarak ödenek durumuna göre asfalt yapım programı hazırlanmaktadır.</p>	

Ekonomik Kod		2010 (TL)
01	Personel Giderleri	
02	SGK Devlet Primi Giderleri	
03	Mal ve Hizmet Alım Giderleri	
04	Faiz Giderleri	
05	Cari Transferler	
06	Sermaye Giderleri	400.000,00
07	Sermaye Transferleri	
08	Borç verme	
<b>Toplam Bütçe Kaynak İhtiyacı</b>		<b>400.000,00</b>
<b>Bütçe Dışı Kaynak</b>	Döner Sermaye	
	Diğer Yurt İçi	
	Yurt Dışı	
<b>Toplam Bütçe Dışı Kaynak İhtiyacı</b>		
<b>Toplam Kaynak İhtiyacı</b>		<b>400.000,00</b>

## FAALİYET MALİYETLERİ TABLOSU

<b>İdare Adı</b>	<b>Zonguldak İl Özel İdaresi</b>
<b>Performans Hedefi</b>	PH 2.1.3: 1.3 km Kandilli yolunun stabilize kaplama işinin gerçekleştirilmesi.
<b>Faaliyet Adı</b>	F 2.1.3: Stabilize yol yapılmasının gerçekleştirilmesi.
<b>Sorumlu Harcama Birimi veya Birimleri</b>	Yol ve Ulaşım Hiz.Md.lüğü
<b>Açıklamalar</b>	
<p>Kandilli yolu alternatif yol olarak yapımı planlanmış olup pür emanet olarak İdaremiz tarafından gerçekleştirilmektedir. 4 km olarak planlanan kandilli yolunun 2,7 km 'sinin yol açılması ve stabilizesi tamamlanmış bulunmaktadır. Geride kalan 0,5 km'sinde yol açılmış, genişletme çalışmaları yapılmakta, 0,8 km'nin genişletme ve stabilizesinin tamamlanması hedeflenmekte olup mevcut ödeneğe göre 100 m'nin gerçekleştirilebileceği öngörülmektedir.</p>	

Ekonomik Kod		2010 (TL)
01	Personel Giderleri	
02	SGK Devlet Primi Giderleri	
03	Mal ve Hizmet Alım Giderleri	
04	Faiz Giderleri	
05	Cari Transferler	
06	Sermaye Giderleri	50.000,00
07	Sermaye Transferleri	
08	Borç verme	
<b>Toplam Bütçe Kaynak İhtiyacı</b>		<b>50.000,00</b>
<b>Bütçe Dışı Kaynak</b>	Döner Sermaye	
	Diğer Yurt İçi	
	Yurt Dışı	
<b>Toplam Bütçe Dışı Kaynak İhtiyacı</b>		
<b>Toplam Kaynak İhtiyacı</b>		<b>50.000,00</b>

## FAALİYET MALİYETLERİ TABLOSU

<b>İdare Adı</b>	<b>Zonguldak İl Özel İdaresi</b>
<b>Performans Hedefi</b>	PH 2.1.4: Muhtelif çap ve ebatlarda büz imalatı gerçekleştirilecektir.
<b>Faaliyet Adı</b>	F 2.1.4: Muhtelif çap ve ebatlarda büz yatırma işi gerçekleştirilecektir.
<b>Sorumlu Harcama Birimi veya Birimleri</b>	Yol ve Ulaşım Hiz.Md.lüğü
<b>Açıklamalar</b>	
<p>Köy yollarının alt yapısında kullanılmak üzere ödenek durumuna göre muhtelif çap ve ebattaki büzlerin bir kısmı İdaremiz Büz Şantiyesinde üretilmekte olup, bir kısmı ihale yoluyla satın alınmaktadır. Büzlerin köy yollarında kullanılmasındaki amaç, yağmur sularının yola zarar vermeden en kısa zamanda yoldan tahliyesini sağlamaktır. Böylece üst yapı daha uzun ömürlü ve kaliteli olmaktadır. Maliyetler hesaplanırken kum, çakıl ve çimento fiyatları baz alınmaktadır.</p>	

Ekonomik Kod		2010 (TL)
01	Personel Giderleri	
02	SGK Devlet Primi Giderleri	
03	Mal ve Hizmet Alım Giderleri	
04	Faiz Giderleri	
05	Cari Transferler	
06	Sermaye Giderleri	70.000,00
07	Sermaye Transferleri	
08	Borç verme	
<b>Toplam Bütçe Kaynak İhtiyacı</b>		<b>70.000,00</b>
<b>Bütçe Dışı Kaynak</b>	Döner Sermaye	
	Diğer Yurt İçi	
	Yurt Dışı	
<b>Toplam Bütçe Dışı Kaynak İhtiyacı</b>		
<b>Toplam Kaynak İhtiyacı</b>		<b>70.000,00</b>



## FAALİYET MALİYETLERİ TABLOSU

<b>İdare Adı</b>	<b>Zonguldak İl Özel İdaresi</b>
<b>Performans Hedefi</b>	PH 2.1.7: 5000 ton roadmix üretilerek asfalt yama işleri gerçekleştirilecektir.
<b>Faaliyet Adı</b>	F 2.1.7: 5000 ton roadmix üretilcektir.
<b>Sorumlu Harcama Birimi veya Birimleri</b>	Yol ve Ulaşım Hiz.Md.lüğü
<b>Açıklamalar</b>	
<p>Soğuk ve yağışlı havalarda, kış aylarında asfalt kaplamalı yollarda meydana gelebilecek çatlaklar ve çukurların tamiri için asfalt yama (roadmix) malzemesi köy yollarında uygulanmaktadır. Böylece asfalt köy yollarının bakımı sağlanmış olmaktadır. Asfalt yama (roadmix) maliyetinin hesaplanmasında agrega ve bitüm fiyatları baz alınarak ödenek durumuna göre program hazırlanmakta olup, pür emanet olarak İdaremiz ekip ve ekipmanlarınca uygulaması yapılmaktadır.</p>	

Ekonomik Kod		2010 (TL)
01	Personel Giderleri	
02	SGK Devlet Primi Giderleri	
03	Mal ve Hizmet Alım Giderleri	
04	Faiz Giderleri	
05	Cari Transferler	
06	Sermaye Giderleri	560.000,00
07	Sermaye Transferleri	
08	Borç verme	
<b>Toplam Bütçe Kaynak İhtiyacı</b>		<b>560.000,00</b>
<b>Bütçe Dışı Kaynak</b>	Döner Sermaye	
	Diğer Yurt İçi	
	Yurt Dışı	
<b>Toplam Bütçe Dışı Kaynak İhtiyacı</b>		
<b>Toplam Kaynak İhtiyacı</b>		<b>560.000,00</b>

## FAALİYET MALİYETLERİ TABLOSU

<b>İdare Adı</b>	<b>Zonguldak İl Özel İdaresi</b>
<b>Performans Hedefi</b>	PH 2.2.1: İş makineleri ve vasıtaların sürekli aktif konumda olmaları sağlanacaktır.
<b>Faaliyet Adı</b>	F 2.2.1: Akaryakıt madeni yağ, yedek parça ve lastik alımının gerçekleştirilmesi.
<b>Sorumlu Harcama Birimi veya Birimleri</b>	Yol ve Ulaşım Hiz.Md.lüğü, Destek Hizmetleri Müdürlüğü
<b>Açıklamalar</b>	
<p>Faaliyette yer alan akaryakıt, madeni yağ, yedek parça ( lastik ) alımlarıyla püermanet olarak 400 km malzemeli bakım, 1500 km greyderli bakım ,5 km tesviye, 35 km stabilize, 35 km onarım, karla mücadele işlerinin yapılması sağlanacaktır. Yol ve Ulaşım Hizmetleri Müdürlüğü ödeneğinin 2.580 .000 TL'sinin; 2.200.000 TL'si ve madeni yağ alımları için, 350.000 TL'si yedek parça (lastik alımı ) için, 30.000 TL'si karla mücadele için tahsis edilmiş bulunmaktadır. Destek Hizmetleri Müdürlüğü ödeneğinin 1.000.000 TL'si yedek parça alımları için tahsis edilmiş bulunmaktadır.</p>	

Ekonomik Kod		2010 (TL)
01	Personel Giderleri	
02	SGK Devlet Primi Giderleri	
03	Mal ve Hizmet Alım Giderleri	
04	Faiz Giderleri	
05	Cari Transferler	
06	Sermaye Giderleri	3.580.000,00
07	Sermaye Transferleri	
08	Borç verme	
<b>Toplam Bütçe Kaynak İhtiyacı</b>		<b>3.580.000,00</b>
<b>Bütçe Dışı Kaynak</b>	Döner Sermaye	
	Diğer Yurt İçi	
	Yurt Dışı	
<b>Toplam Bütçe Dışı Kaynak İhtiyacı</b>		
<b>Toplam Kaynak İhtiyacı</b>		<b>3.580.000,00</b>

## FAALİYET MALİYETLERİ TABLOSU

<b>İdare Adı</b>	<b>Zonguldak İl Özel İdaresi</b>
<b>Performans Hedefi</b>	PH 3.2.1: 2010 yılında en az 240 m <sup>2</sup> büyüklüğünde 12 adet sera yapımı ve 25 adet damlama sulama sistemi kurulması işi gerçekleştirilecektir.
<b>Faaliyet Adı</b>	F 3.2.1: Sera yapımı ve damlama sulama sistemleri kurulacaktır.
<b>Sorumlu Harcama Birimi veya Birimleri</b>	Tarım İl Müdürlüğü
<b>Açıklamalar</b>	
<p>Sera yapımının yaygınlaştırılması amacıyla 12 adet sera yapım işi ve ilimizde seracılığın yoğun olarak yapıldığı bölgelerden başlanmak üzere, turfanda sebze yetiştiriciliği yapılan seralarda mevcut su kaynaklarından azami oranda faydalanmak amacıyla 25 adet damlama sulama sistemleri tesis edilecektir.</p>	

Ekonomik Kod		2010 (TL)
01	Personel Giderleri	
02	SGK Devlet Primi Giderleri	
03	Mal ve Hizmet Alım Giderleri	
04	Faiz Giderleri	
05	Cari Transferler	
06	Sermaye Giderleri	125.000.00
07	Sermaye Transferleri	
08	Borç verme	
<b>Toplam Bütçe Kaynak İhtiyacı</b>		<b>125.000.00</b>
<b>Bütçe Dışı Kaynak</b>	Döner Sermaye	
	Diğer Yurt İçi	
	Yurt Dışı	
<b>Toplam Bütçe Dışı Kaynak İhtiyacı</b>		
<b>Toplam Kaynak İhtiyacı</b>		<b>125.000.00</b>

## FAALİYET MALİYETLERİ TABLOSU

<b>İdare Adı</b>	<b>Zonguldak İl Özel İdaresi</b>
<b>Performans Hedefi</b>	PH 3.3.2: 2010 yılında asgari 8000 adet meyve fidanı alımı ve dağıtımını gerçekleştirilecektir.
<b>Faaliyet Adı</b>	F 3.3.2: Muhtelif meyve fidanı alımı ve dağıtımını gerçekleştirilecektir.
<b>Sorumlu Harcama Birimi veya Birimleri</b>	Tarım İl Müdürlüğü
<b>Açıklamalar</b>	
Çiftçi talepleri ve ihtiyaç durumları dikkate alınarak bodur kiraz, elma, armut gibi muhtelif meyve fidanları dağıtılacaktır.	

Ekonomik Kod		2010 (TL)
01	Personel Giderleri	
02	SGK Devlet Primi Giderleri	
03	Mal ve Hizmet Alım Giderleri	
04	Faiz Giderleri	
05	Cari Transferler	
06	Sermaye Giderleri	75.000.00
07	Sermaye Transferleri	
08	Borç verme	
<b>Toplam Bütçe Kaynak İhtiyacı</b>		<b>75.000.00</b>
<b>Bütçe Dışı Kaynak</b>	Döner Sermaye	
	Diğer Yurt İçi	
	Yurt Dışı	
<b>Toplam Bütçe Dışı Kaynak İhtiyacı</b>		
<b>Toplam Kaynak İhtiyacı</b>		<b>75.000.00</b>

## FAALİYET MALİYETLERİ TABLOSU

<b>İdare Adı</b>	<b>Zonguldak İl Özel İdaresi</b>
<b>Performans Hedefi</b>	PH 3.3.3: Kestane kanseriyle mücadele edilecektir.
<b>Faaliyet Adı</b>	F 3.3.3: Kestane kanseri projesi gerçekleştirilecektir.
<b>Sorumlu Harcama Birimi veya Birimleri</b>	Destek Hizmetleri Müdürlüğü
<b>Açıklamalar</b>	
<p>İlimizde orman örtüsü içinde önemli bir değere sahip kestane ağaçlarında son yıllarda sıkça görülen kanser hastalığına karşı mücadele kapsamında Özel İdaremizce Orman Bölge Müdürlüğü ve Bartın Orman Fakültesi ile müştereken başlatılan, zonguldak orman bölgesinde kestane kanseri araştırmaları ve dayanıklı fidanlar yetiştirilmesi ile bu hastalığa karşı önlem ve çözüm bulunması amacıyla yapılan çalışmalar devam etmektedir.</p>	

Ekonomik Kod		2010 (TL)
01	Personel Giderleri	
02	SGK Devlet Primi Giderleri	
03	Mal ve Hizmet Alım Giderleri	20.000,00
04	Faiz Giderleri	
05	Cari Transferler	
06	Sermaye Giderleri	
07	Sermaye Transferleri	
08	Borç verme	
<b>Toplam Bütçe Kaynak İhtiyacı</b>		<b>20.000,00</b>
<b>Bütçe Dışı Kaynak</b>	Döner Sermaye	
	Diğer Yurt İçi	
	Yurt Dışı	
<b>Toplam Bütçe Dışı Kaynak İhtiyacı</b>		
<b>Toplam Kaynak İhtiyacı</b>		<b>20.000,00</b>

## FAALİYET MALİYETLERİ TABLOSU

<b>İdare Adı</b>	<b>Zonguldak İl Özel İdaresi</b>
<b>Performans Hedefi</b>	PH 3.3.4: 2010 yılında asgari 100 ton sertifikalı hububat tohumluğu alım ve dağıtımını gerçekleştirilecektir.
<b>Faaliyet Adı</b>	F 3.3.4: Sertifikalı hububat tohumluğu alım ve dağıtımını gerçekleştirilecektir.
<b>Sorumlu Harcama Birimi veya Birimleri</b>	Tarım İl Müdürlüğü
<b>Açıklamalar</b>	
Sertifikalı hububat tohumluğu ekilişinin yaygınlaştırılması amacıyla, her yıl hububat ekim sezonlarında üreticilere ihtiyaç duyulan sertifikalı hububat tohumu dağıtılacaktır.	

Ekonomik Kod		2010 (TL)
01	Personel Giderleri	
02	SGK Devlet Primi Giderleri	
03	Mal ve Hizmet Alım Giderleri	
04	Faiz Giderleri	
05	Cari Transferler	
06	Sermaye Giderleri	100.000.00
07	Sermaye Transferleri	
08	Borç verme	
<b>Toplam Bütçe Kaynak İhtiyacı</b>		<b>100.000.00</b>
<b>Bütçe Dışı Kaynak</b>	Döner Sermaye	
	Diğer Yurt İçi	
	Yurt Dışı	
<b>Toplam Bütçe Dışı Kaynak İhtiyacı</b>		
<b>Toplam Kaynak İhtiyacı</b>		<b>100.000.00</b>

## FAALİYET MALİYETLERİ TABLOSU

<b>İdare Adı</b>	<b>Zonguldak İl Özel İdaresi</b>
<b>Performans Hedefi</b>	PH 3.5.1: 2010 yılında asgari 35 ton tohumluk alım ve dağıtımını gerçekleştirilecektir.
<b>Faaliyet Adı</b>	F 3.5.1: Yem bitkilerinin üretiminin geliştirmesi ve yaygınlaştırılması çalışmaları için 15 ton macar fiği,5 ton yonca ve 15 ton silajlık mısır tohumu alım ve dağıtımını gerçekleştirilecektir.
<b>Sorumlu Harcama Birimi veya Birimleri</b>	Tarım İl Müdürlüğü
<b>Açıklamalar</b>	
Kaliteli, kaba yem açığının giderilebilmesi için yem bitkileri üretiminin artırılması ve geliştirilmesi ile mera ıslah çalışmalarına ağırlık verilecektir.	

Ekonomik Kod		2010 (TL)
01	Personel Giderleri	
02	SGK Devlet Primi Giderleri	
03	Mal ve Hizmet Alım Giderleri	
04	Faiz Giderleri	
05	Cari Transferler	
06	Sermaye Giderleri	50.000,00
07	Sermaye Transferleri	
08	Borç verme	
<b>Toplam Bütçe Kaynak İhtiyacı</b>		<b>50.000,00</b>
<b>Bütçe Dışı Kaynak</b>	Döner Sermaye	
	Diğer Yurt İçi	
	Yurt Dışı	
<b>Toplam Bütçe Dışı Kaynak İhtiyacı</b>		
<b>Toplam Kaynak İhtiyacı</b>		<b>50.000,00</b>

## FAALİYET MALİYETLERİ TABLOSU

<b>İdare Adı</b>	<b>Zonguldak İl Özel İdaresi</b>
<b>Performans Hedefi</b>	PH 4.1.1: 2010 yılında, kültür melezi sığırları ıslahı çalışmaları yapılacaktır.
<b>Faaliyet Adı</b>	F 4.1.1: Hayvancılığı geliştirme çalışmaları gerçekleştirilecektir.
<b>Sorumlu Harcama Birimi veya Birimleri</b>	Tarım İl Müdürlüğü
<b>Açıklamalar</b>	
<p>Hayvancılığın geliştirilmesi projesi kapsamında; hayvan varlığının genetik yönden üstün ve verimli hayvanların spermleri tohumlanarak, suni tohumlama artırılacak, embriyo transferi yönünde çalışmalar yapılacak ve soy kütüğü ve ön soy kütüğü kayıtlarının tutulması sağlanacaktır.</p>	

Ekonomik Kod		2010 (TL)
01	Personel Giderleri	
02	SGK Devlet Primi Giderleri	
03	Mal ve Hizmet Alım Giderleri	
04	Faiz Giderleri	
05	Cari Transferler	
06	Sermaye Giderleri	20.000,00
07	Sermaye Transferleri	
08	Borç verme	
<b>Toplam Bütçe Kaynak İhtiyacı</b>		20.000,00
<b>Bütçe Dışı Kaynak</b>	Döner Sermaye	
	Diğer Yurt İçi	
	Yurt Dışı	
<b>Toplam Bütçe Dışı Kaynak İhtiyacı</b>		
<b>Toplam Kaynak İhtiyacı</b>		20.000,00



## FAALİYET MALİYETLERİ TABLOSU

<b>İdare Adı</b>	<b>Zonguldak İl Özel İdaresi</b>
<b>Performans Hedefi</b>	PH 4.2.1: Program döneminde hayvan hastalık ve zararlıları ile mücadele kesintisiz olarak sürdürülecektir.
<b>Faaliyet Adı</b>	F 4.2.1: Hayvan hastalık ve zararlıları ile mücadele çalışmaları gerçekleştirilecektir.
<b>Sorumlu Harcama Birimi veya Birimleri</b>	Tarım İl Müdürlüğü
<b>Açıklamalar</b>	
<p>Hayvan hastalık ve zararlıları ile mücadele kapsamında büyükbaş hayvanlarda şap,brucella antrax, tüberküloz, kuduz. küçükbaş hayvanlarda; şap brucella , mavidil,antrax, koyun keçi vebası ( ppr ) , kuduz ,tek tırnaklılarda; ruam. kedi köpekler gibi evcil hayvanlarda; kuduz v.b aşılarda yapılması ile kanatlılarda hastalık taraması sürekli olarak yapılacaktır. Arazi çalışmalarının yürütülebilmesi için 2 adet araç kiralanacaktır.</p>	

Ekonomik Kod		2010 (TL)
01	Personel Giderleri	
02	SGK Devlet Primi Giderleri	
03	Mal ve Hizmet Alım Giderleri	
04	Faiz Giderleri	
05	Cari Transferler	
06	Sermaye Giderleri	20.000,00
07	Sermaye Transferleri	
08	Borç verme	
<b>Toplam Bütçe Kaynak İhtiyacı</b>		<b>20.000,00</b>
<b>Bütçe Dışı Kaynak</b>	Döner Sermaye	
	Diğer Yurt İçi	
	Yurt Dışı	
<b>Toplam Bütçe Dışı Kaynak İhtiyacı</b>		
<b>Toplam Kaynak İhtiyacı</b>		<b>20.000,00</b>

## FAALİYET MALİYETLERİ TABLOSU

<b>İdare Adı</b>	<b>Zonguldak İl Özel İdaresi</b>
<b>Performans Hedefi</b>	PH 6.1.2: 2010 yılında 2 adet hizmet binası ve Eğerci sağlık ocağı onarımları gerçekleştirilecektir.
<b>Faaliyet Adı</b>	F 6.1.2: Sağlık hizmet binaları onarımları yapılacaktır.
<b>Sorumlu Harcama Birimi veya Birimleri</b>	İl Sağlık Müdürlüğü
<b>Açıklamalar</b>	
150.000 TL ödeneğin 60.000 TL 'si merkez 1 nolu sağlık ocağı hizmet binası,75.000 TL'si merkez halk sağlığı laboratuvar hizmet binası,15.000. TL'si Eğerci sağlık ocağı için harcanacaktır.	

Ekonomik Kod		2010 (TL)
01	Personel Giderleri	
02	SGK Devlet Primi Giderleri	
03	Mal ve Hizmet Alım Giderleri	
04	Faiz Giderleri	
05	Cari Transferler	
06	Sermaye Giderleri	150.000.00
07	Sermaye Transferleri	
08	Borç verme	
<b>Toplam Bütçe Kaynak İhtiyacı</b>		<b>150.000.00</b>
<b>Bütçe Dışı Kaynak</b>	Döner Sermaye	
	Diğer Yurt İçi	
	Yurt Dışı	
<b>Toplam Bütçe Dışı Kaynak İhtiyacı</b>		
<b>Toplam Kaynak İhtiyacı</b>		<b>150.000.00</b>

## FAALİYET MALİYETLERİ TABLOSU

<b>İdare Adı</b>	<b>Zonguldak İl Özel İdaresi</b>
<b>Performans Hedefi</b>	PH 7.1.1: 2010 yılında 16 derslikli İlköğretim okulunun yapılmasıyla 323 adet derslik ihtiyacı 307 'ye düşürülecektir.
<b>Faaliyet Adı</b>	F 7.1.1: 16 derslikli ilköğretim okulu yapım işi gerçekleştirilecektir.
<b>Sorumlu Harcama Birimi veya Birimleri</b>	İl Milli Eğitim Müdürlüğü
<b>Açıklamalar</b>	
<p>Tekli eğitime geçildiği takdirde bir dersliğe düşen öğrenci ortalaması 30 olacak şekilde derslik ihtiyacı saptanmıştır. İlimizde halen temmuz 2009 ayı itibariyle ilköğretim okulu derslik ihtiyacı adedi 323 'tür.</p>	

Ekonomik Kod		2010 (TL)
01	Personel Giderleri	
02	SGK Devlet Primi Giderleri	
03	Mal ve Hizmet Alım Giderleri	
04	Faiz Giderleri	
05	Cari Transferler	
06	Sermaye Giderleri	2.000.000,00
07	Sermaye Transferleri	
08	Borç verme	
<b>Toplam Bütçe Kaynak İhtiyacı</b>		<b>2.000.000,00</b>
<b>Bütçe Dışı Kaynak</b>	Döner Sermaye	
	Diğer Yurt İçi	
	Yurt Dışı	
<b>Toplam Bütçe Dışı Kaynak İhtiyacı</b>		
<b>Toplam Kaynak İhtiyacı</b>		<b>2.000.000,00</b>

## FAALİYET MALİYETLERİ TABLOSU

<b>İdare Adı</b>	<b>Zonguldak İl Özel İdaresi</b>
<b>Performans Hedefi</b>	PH 7.1.2: Program döneminde 60 adet küçük, 6 adet büyük olmak üzere 66 adet İlköğretim okulu onarım işi gerçekleştirilecektir.
<b>Faaliyet Adı</b>	F 7.1.2: İlköğretim okullarının küçük ve büyük onarım işleri yapılacaktır.
<b>Sorumlu Harcama Birimi veya Birimleri</b>	İl Milli Eğitim Müdürlüğü
<b>Açıklamalar</b>	
2010 yılında 700.000 TL ödenekle 60 adet küçük bakım onarım, 300.000 TL ödenekle 6 adet büyük onarım işlerinin yapılması planlanmaktadır.	

Ekonomik Kod		2010 (TL)
01	Personel Giderleri	
02	SGK Devlet Primi Giderleri	
03	Mal ve Hizmet Alım Giderleri	700.000,00
04	Faiz Giderleri	
05	Cari Transferler	
06	Sermaye Giderleri	300.000,00
07	Sermaye Transferleri	
08	Borç verme	
<b>Toplam Bütçe Kaynak İhtiyacı</b>		<b>1.000.000,00</b>
<b>Bütçe Dışı Kaynak</b>	Döner Sermaye	
	Diğer Yurt İçi	
	Yurt Dışı	
<b>Toplam Bütçe Dışı Kaynak İhtiyacı</b>		
<b>Toplam Kaynak İhtiyacı</b>		<b>1.000.000,00</b>

## FAALİYET MALİYETLERİ TABLOSU

<b>İdare Adı</b>	<b>Zonguldak İl Özel İdaresi</b>
<b>Performans Hedefi</b>	PH 8.1.6: Spor tesislerinin yeterli hizmeti verebilmesi için bakım ve onarımlar zamanında gerçekleştirilecektir.
<b>Faaliyet Adı</b>	F 8.1.6: Mevcut spor tesislerinin ihtiyaç duyulanların bakım ve onarımları yapılacaktır.
<b>Sorumlu Harcama Birimi veya Birimleri</b>	Gençlik ve Spor İl Müdürlüğü
<b>Açıklamalar</b>	
75.000 TL ödeneğin, 20.000 TL' si İl Spor dalı temsilciliklerine malzeme alımı, 55.000 TL'si spor tesislerinin bakım ve onarımlarına harcanacaktır.	

Ekonomik Kod		2010 (TL)
01	Personel Giderleri	
02	SGK Devlet Primi Giderleri	
03	Mal ve Hizmet Alım Giderleri	20.000,00
04	Faiz Giderleri	
05	Cari Transferler	
06	Sermaye Giderleri	55.000,00
07	Sermaye Transferleri	
08	Borç verme	
<b>Toplam Bütçe Kaynak İhtiyacı</b>		<b>75.000,00</b>
<b>Bütçe Dışı Kaynak</b>	Döner Sermaye	
	Diğer Yurt İçi	
	Yurt Dışı	
<b>Toplam Bütçe Dışı Kaynak İhtiyacı</b>		
<b>Toplam Kaynak İhtiyacı</b>		<b>75.000,00</b>

## FAALİYET MALİYETLERİ TABLOSU

<b>İdare Adı</b>	<b>Zonguldak İl Özel İdaresi</b>
<b>Performans Hedefi</b>	PH 13.1.2: İlin doğal, kültürel ve tarihsel değerlerinden oluşan turistik potansiyelini tanıtmaktır.
<b>Faaliyet Adı</b>	F 13.1.2: Tanıtıcı yayın seti projesinin gerçekleştirilmesi.
<b>Sorumlu Harcama Birimi veya Birimleri</b>	İl Kültür ve Turizm Müdürlüğü
<b>Açıklamalar</b>	
<p>İlin doğal, kültürel ve tarihsel değerlerinden oluşan turistik potansiyelini tanıtmak amacıyla broşür, afiş, kitapçık, harita, katalog, CD, vb. tanıtıcı materyalin bastırılması hedeflenmektedir. Ayrıca yayın hazırlıkları halen Müdürlüğümüzce sürdürülen;</p> <ol style="list-style-type: none"> <li>1. Zonguldak Kültür Envanteri,</li> <li>2. Zonguldak Somut Olmayan Kültürel Miras Envanteri,</li> <li>3. Zonguldak Sportif Turizm Alanları Envanteri,</li> <li>4. Milli Mücadelede Zonguldak</li> </ol> <p>adlı yayınların bastırılması ve ilgili kişi, kurum ve kuruluşlara dağıtımının yapılabilmesi mevcut ödenekler çerçevesinde sağlanacaktır.</p> <p>Yayın çalışmalarının bir bölümü turistik amaçlı olup, ilimize gelen yerli ve yabancı turist sayısının artırılması, il ekonomisine katkı sağlamasını amaçlamaktadır. Kültürel amaçlı olarak bastırılması planlanan yayınlarla da Zonguldak'ın ve çevresinin tarihsel ve kültürel geçmişinin bugüne ve gelecek kuşaklara aktarılması, yerel kültür özelliklerinin sürekliliğinin sağlanması hedeflenmektedir.</p>	

Ekonomik Kod		2010 (TL)
01	Personel Giderleri	
02	SGK Devlet Primi Giderleri	
03	Mal ve Hizmet Alım Giderleri	20.000,00
04	Faiz Giderleri	
05	Cari Transferler	
06	Sermaye Giderleri	
07	Sermaye Transferleri	
08	Borç verme	
<b>Toplam Bütçe Kaynak İhtiyacı</b>		<b>20.000,00</b>
<b>Bütçe Dışı Kaynak</b>	Döner Sermaye	
	Diğer Yurt İçi	
	Yurt Dışı	
<b>Toplam Bütçe Dışı Kaynak İhtiyacı</b>		
<b>Toplam Kaynak İhtiyacı</b>		<b>20.000,00</b>

## FAALİYET MALİYETLERİ TABLOSU

<b>İdare Adı</b>	<b>Zonguldak İl Özel İdaresi</b>
<b>Performans Hedefi</b>	PH 13.3.1- a: İlin yayla turizmine konu olabilecek en uygun alanın bu amaçla projelendirilmesi ve yaşama geçirilmesi.
<b>Faaliyet Adı</b>	F 13.3.1- a: Alaplı - Gümeli Bölüklü Yayla Projesi gerçekleştirilecektir.
<b>Sorumlu Harcama Birimi veya Birimleri</b>	İl Kültür Turizm Müdürlüğü
<b>Açıklamalar</b>	
<p>Bakanlığımızın son yıllarda belirlediği alternatif turizm alanları yaratma ilke ve politikaları çerçevesinde önemli bir yere sahip olan yayla turizmi için en uygun alan, Alaplı İlçesi Gümeli Beldesi yakınlarında ve Bacaklı Yayla' sını eteklerinde Bölüklü Yayla' dır. Yayla il merkezine 115 km uzaklıktadır. Bu yayladaki yöre sakinleri yaylacılık geleneğini sürdürmektedir. Proje kapsamında kurulması düşünülen bungalov tipi yayla evleri, yeme-içme tesisleri, karavan turizmi, foto safari, jeep safari, soft trekking, endemik bitki gözlemciliği, dağ bisikleti gibi aktiviteler yörenin canlanmasını sağlayacaktır. Bölüklü Yayla' nın Ankara ve İstanbul' a çok yakın olması önemli bir avantaj olarak değerlendirilmektedir.</p>	

Ekonomik Kod		2010 (TL)
01	Personel Giderleri	
02	SGK Devlet Primi Giderleri	
03	Mal ve Hizmet Alım Giderleri	
04	Faiz Giderleri	
05	Cari Transferler	
06	Sermaye Giderleri	20.000,00
07	Sermaye Transferleri	
08	Borç verme	
<b>Toplam Bütçe Kaynak İhtiyacı</b>		<b>20.000,00</b>
<b>Bütçe Dışı Kaynak</b>	Döner Sermaye	
	Diğer Yurt İçi	
	Yurt Dışı	
<b>Toplam Bütçe Dışı Kaynak İhtiyacı</b>		
<b>Toplam Kaynak İhtiyacı</b>		<b>20.000,00</b>

## FAALİYET MALİYETLERİ TABLOSU

<b>İdare Adı</b>	<b>Zonguldak İl Özel İdaresi</b>
<b>Performans Hedefi</b>	PH 13.3.1- b: Sportif turizm seçeneği açısından uygun bir mekân olan Harmankaya Şelaleleri'nin turizm sektörüne kazandırılması sağlanacaktır.
<b>Faaliyet Adı</b>	F 13.3.1- b: Harmankaya trekking parkuru projesi gerçekleştirilecektir.
<b>Sorumlu Harcama Birimi veya Birimleri</b>	İl Kültür Turizm Müdürlüğü
<b>Açıklamalar</b>	
<p>İlimizin sahip olduğu doğal güzellikler arasında yer alan ve özellikle sportif turizm etkinlikleri arasında önemli bir turizm aktivitesine mekan olacağı düşünülen Harmankaya Şelaleleri trekking parkuru mevcut haliyle oldukça tehlikeli ve yorucu olmaktadır. Bu alanda yapılabilecek bazı düzenlemelerle hem çok daha sayıda yerli ve yabancı turist ziyaret etmesi sağlanabilecek hem de parkur güzergâhı herkesin daha rahat ve tehlikesiz gezi yapmasına olanak sağlayacaktır. Yörede belli bir noktaya kadar araçla gitme olanağı sağlayacak yolun açılmasına ve bazı noktalarda ahşap merdiven, dinlenme kameryeleri, seyir terasları, çeşme, vb. basit gereksinimleri karşılayabilecek birimlere ihtiyaç duyulmaktadır. Harmankaya Şelaleleri parkuru trekking amaçlı kullanılabilmesi gibi, bitki gözlemciliği, foto safari için de son derece elverişli bir alandır.</p>	

Ekonomik Kod		2010 (TL)
01	Personel Giderleri	
02	SGK Devlet Primi Giderleri	
03	Mal ve Hizmet Alım Giderleri	
04	Faiz Giderleri	
05	Cari Transferler	
06	Sermaye Giderleri	20.000,00
07	Sermaye Transferleri	
08	Borç verme	
<b>Toplam Bütçe Kaynak İhtiyacı</b>		<b>20.000,00</b>
<b>Bütçe Dışı Kaynak</b>	Döner Sermaye	
	Diğer Yurt İçi	
	Yurt Dışı	
<b>Toplam Bütçe Dışı Kaynak İhtiyacı</b>		
<b>Toplam Kaynak İhtiyacı</b>		<b>20.000,00</b>



## FAALİYET MALİYETLERİ TABLOSU

<b>İdare Adı</b>	<b>Zonguldak İl Özel İdaresi</b>
<b>Performans Hedefi</b>	P H 13.3.2-a: Arkeolojik kazı, sahilleri düzenleme ve piknik alanı düzenleme faaliyetleri yaygınlaştırılacaktır.
<b>Faaliyet Adı</b>	F 13.3.2-a: Filyos örenyeri kazı ve restorasyon projesi gerçekleştirilecektir.
<b>Sorumlu Harcama Birimi veya Birimleri</b>	İl Kültür Turizm Müdürlüğü
<b>Açıklamalar</b>	
<p>İlimiz Çaycuma ilçesine bağlı Filyos beldesinde bulunan kale, antik tiyatro ve diğer kültürel yapılar (kilise, antik liman, su kemerleri ve antik su dağıtım merkezi), 1330 dönümlük 1. derece arkeolojik sit alanı içinde yer almaktadır.</p> <p>Bu eserlerden kale ve antik tiyatronun rölöve, restitüsyon ve restorasyon projeleri, Ankara Kültür ve Tabiat Varlıklarını Koruma Kurulu'nun 14.06.2002 tarih ve 7981 sayılı kararı ile onaylanmış olup, kalenin şehre bakan cephesinin onarımına ve antik tiyatronun temizlenmesine 2002 yılında başlanılmıştır. Prof. Dr. Sümer ATASOY'un bilimsel başkanlığında yapılan Tios kentinin bilimsel olarak araştırma ve kazıları, 2006 yılından günümüze kadar Kdz. Ereğli Müzesi ve Trakya üniversitesi Arkeoloji bölümü tarafından yürütülmektedir. 2006 yılında yapılan çalışmalarda eski kentin toprak üstü kalıntıları tespit edilmiş, envanterleri ve çizimleri yapılmış, toprak altında bulunan yapılar ise jeoelektrik ve radar ölçümleri ile tespit edilmiştir. Buradan elde edilecek bilgi ve belgeler büyük önem taşımaktadır. Toprağın hemen altında yolları, meydanı, hamamı, dini yapıları, evleri depoları, dükkanları, mezarlarıyla büyük bir kent ortaya çıkarılacaktır.</p> <p>2009 yılı kazı çalışmaları sonrasında, yarım kalan kale, tiyatro ve diğer antik kalıntıların onarım ve restorasyon çalışmasına devam edilecektir.</p>	

Ekonomik Kod		2010 (TL)
01	Personel Giderleri	
02	SGK Devlet Primi Giderleri	
03	Mal ve Hizmet Alım Giderleri	
04	Faiz Giderleri	
05	Cari Transferler	
06	Sermaye Giderleri	75.000.00
07	Sermaye Transferleri	
08	Borç verme	
<b>Toplam Bütçe Kaynak İhtiyacı</b>		<b>75.000.00</b>
<b>Bütçe Dışı Kaynak</b>	Döner Sermaye	
	Diğer Yurt İçi	
	Yurt Dışı	
<b>Toplam Bütçe Dışı Kaynak İhtiyacı</b>		
<b>Toplam Kaynak İhtiyacı</b>		<b>75.000.00</b>

## FAALİYET MALİYETLERİ TABLOSU

<b>İdare Adı</b>	<b>Zonguldak İl Özel İdaresi</b>
<b>Performans Hedefi</b>	PH 13.3.2-b :Arkeolojik kazı,sahilleri düzenleme ve piknik alanı düzenleme faaliyetleri yaygınlaştırılacaktır.
<b>Faaliyet Adı</b>	F 13.3.2-b :Çaycuma Kadioğlu arkeolojik kazı çalışmaları gerçekleştirilecektir.
<b>Sorumlu Harcama Birimi veya Birimleri</b>	İl Kültür ve Turizm Müdürlüğü
<b>Açıklamalar</b>	

Ekonomik Kod		2010 ( TL)
01	Personel Giderleri	
02	SGK Devlet Primi Giderleri	
03	Mal ve Hizmet Alım Giderleri	
04	Faiz Giderleri	
05	Cari Transferler	
06	Sermaye Giderleri	10.000.00
07	Sermaye Transferleri	
08	Borç verme	
<b>Toplam Bütçe Kaynak İhtiyacı</b>		<b>10.000.00</b>
<b>Bütçe Dışı Kaynak</b>	Döner Sermaye	
	Diğer Yurt İçi	
	Yurt Dışı	
<b>Toplam Bütçe Dışı Kaynak İhtiyacı</b>		
<b>Toplam Kaynak İhtiyacı</b>		<b>10.000.00</b>

## FAALİYET MALİYETLERİ TABLOSU

<b>İdare Adı</b>	<b>Zonguldak İl Özel İdaresi</b>
<b>Performans Hedefi</b>	PH 13.3.2-c: Arkeolojik kazı, sahilleri düzenleme ve piknik alanı düzenleme faaliyetleri yaygınlaştırılacaktır.
<b>Faaliyet Adı</b>	F 13.3.2-c :Türkali ve Göbü sahilleri düzenleme işi gerçekleştirilecektir.
<b>Sorumlu Harcama Birimi veya Birimleri</b>	İl Kültür ve Turizm Müdürlüğü
<b>Açıklamalar</b>	

<b>Ekonomik Kod</b>		<b>2010 ( TL)</b>
01	Personel Giderleri	
02	SGK Devlet Primi Giderleri	
03	Mal ve Hizmet Alım Giderleri	
04	Faiz Giderleri	
05	Cari Transferler	
06	Sermaye Giderleri	40.000.00
07	Sermaye Transferleri	
08	Borç verme	
<b>Toplam Bütçe Kaynak İhtiyacı</b>		<b>40.000.00</b>
<b>Bütçe Dışı Kaynak</b>	Döner Sermaye	
	Diğer Yurt İçi	
	Yurt Dışı	
<b>Toplam Bütçe Dışı Kaynak İhtiyacı</b>		
<b>Toplam Kaynak İhtiyacı</b>		<b>40.000.00</b>

## FAALİYET MALİYETLERİ TABLOSU

<b>İdare Adı</b>	<b>Zonguldak İl Özel İdaresi</b>
<b>Performans Hedefi</b>	PH 13.3.2-d: Arkeolojik kazı,sahilleri düzenleme ve piknik alanı düzenleme faaliyetleri yaygınlaştırılacaktır.
<b>Faaliyet Adı</b>	F 13.3.2-d :Devrek Bostandüzü piknik alanı düzenleme işi gerçekleştirilecektir.
<b>Sorumlu Harcama Birimi veya Birimleri</b>	İl Kültür ve Turizm Müdürlüğü
<b>Açıklamalar</b>	

Ekonomik Kod		2010 ( TL)
01	Personel Giderleri	
02	SGK Devlet Primi Giderleri	
03	Mal ve Hizmet Alım Giderleri	
04	Faiz Giderleri	
05	Cari Transferler	
06	Sermaye Giderleri	25.000.00
07	Sermaye Transferleri	
08	Borç verme	
<b>Toplam Bütçe Kaynak İhtiyacı</b>		<b>25.000.00</b>
<b>Bütçe Dışı Kaynak</b>	Döner Sermaye	
	Diğer Yurt İçi	
	Yurt Dışı	
<b>Toplam Bütçe Dışı Kaynak İhtiyacı</b>		
<b>Toplam Kaynak İhtiyacı</b>		<b>25.000.00</b>

## FAALİYET MALİYETLERİ TABLOSU

<b>İdare Adı</b>	<b>Zonguldak İl Özel İdaresi</b>
<b>Performans Hedefi</b>	PH 13.3.3: İlimizin en önemli üretim türü olan taşkömürü madenciliğinin her alanda izleri görülen kültürünü, madencilik müzesi ile kalıcılaştırmaktır.
<b>Faaliyet Adı</b>	F 13.3.3: Madencilik müzesi yapımının gerçekleştirilmesi.
<b>Sorumlu Harcama Birimi veya Birimleri</b>	İl Kültür Turizm Müdürlüğü
<b>Açıklamalar</b>	
<p>İlimiz merkeze bağlı Baştarla mahallesinde ilk olarak 1880’li yıllarda üretime açılan ve günümüzde eğitim ocağı olarak kullanılan alan, Zonguldak Valiliği, TTK Genel Müdürlüğü ve Kültür ve Turizm Bakanlığı’nın ortaklaşa yürüttüğü bir çalışmayla Madencilik Müzesi yapılmak üzere projelendirilmiştir. Ocakta yaklaşık 1 km uzunluğunda yer altı açıklığı bulunmakta olup, yer altı kuyusu hariç bütün madencilik üniteleri mevcuttur.</p> <p>TTK Genel Müdürlüğü bu alanda bulunan binalarının terkinini istemiş ve terkin edilen saha Hazine tarafından Bakanlığımız Kültür Varlıkları ve Müzeler Genel Müdürlüğü’ne müze yapılmak üzere tahsis edilmiştir.</p> <p>Bu alanın projelendirme çalışmaları TTK Genel Müdürlüğü (mimari, statik, sıhhi tesisat) ile Bayındırlık ve İskan Müdürlüğü’nce (elektrik) tamamlanarak Bakanlığımıza gönderilmiştir. Bakanlığımız Ankara Rölöve ve Anıtlar Müdürlüğüne projeler üzerinde revize ve yaklaşık maliyet hazırlama çalışmaları tamamlanmıştır.</p> <p>Bakanlığımız ile Zonguldak Valiliği arasında yapılan protokol uyarınca, maliyetin yarısının Bakanlık, diğer yarısının Valilik olanakları ile gerçekleştirilmesi kararlaştırılmıştır.</p> <p>Şehir merkezine çok yakın olan bu alanda müzenin yanı sıra, müzeyle ilgili bilgilerin verileceği çok amaçlı bir salon, bir sergi salonu, kafeterya ve yemek salonu, wc, duş, hediyelik eşya reyonları ve ısı merkezi gibi üniteler bulunacaktır.</p>	

Ekonomik Kod		2010 (TL)
01	Personel Giderleri	
02	SGK Devlet Primi Giderleri	
03	Mal ve Hizmet Alım Giderleri	
04	Faiz Giderleri	
05	Cari Transferler	
06	Sermaye Giderleri	500.000,00
07	Sermaye Transferleri	
08	Borç verme	
<b>Toplam Bütçe Kaynak İhtiyacı</b>		<b>500.000,00</b>
<b>Bütçe Dışı Kaynak</b>	Döner Sermaye	
	Diğer Yurt İçi	
	Yurt Dışı	
<b>Toplam Bütçe Dışı Kaynak İhtiyacı</b>		
<b>Toplam Kaynak İhtiyacı</b>		<b>500.000,00</b>

## FAALİYET MALİYETLERİ TABLOSU

<b>İdare Adı</b>	<b>Zonguldak İl Özel İdaresi</b>
<b>Performans Hedefi</b>	PH 15.2.2: 2010 yılında İl Genel Meclisi ve Özel İdare hizmet binası, inşaat standartlarına uygun ve hızlı bir şekilde gerçekleştirilecektir.
<b>Faaliyet Adı</b>	F 15.2.2: İl Genel Meclisi ve Özel İdare hizmet binası yapım işi gerçekleştirilecektir.
<b>Sorumlu Harcama Birimi veya Birimleri</b>	Yatırım ve İnşaat Müdürlüğü
<b>Açıklamalar</b>	
İl Genel Meclisi ve Özel İdare hizmet binası, İl Özel İdaresinin Kokaksu Mevkiindeki Ek bina arazisinde yapılacaktır.	

Ekonomik Kod		2010 (TL)
01	Personel Giderleri	
02	SGK Devlet Primi Giderleri	
03	Mal ve Hizmet Alım Giderleri	
04	Faiz Giderleri	
05	Cari Transferler	
06	Sermaye Giderleri	100.000.00
07	Sermaye Transferleri	
08	Borç verme	
<b>Toplam Bütçe Kaynak İhtiyacı</b>		<b>100.000.00</b>
<b>Bütçe Dışı Kaynak</b>	Döner Sermaye	
	Diğer Yurt İçi	
	Yurt Dışı	
<b>Toplam Bütçe Dışı Kaynak İhtiyacı</b>		
<b>Toplam Kaynak İhtiyacı</b>		<b>100.000.00</b>

## D- İdarenin Toplam Kaynak İhtiyacı

### İdarenin Toplam Kaynak İhtiyacının Analizi .

2010 Tahmini Hazırlık Bütçe İcmalinde;

Cari Harcamalar Toplamı	: 9.731.999TL	% 36.72
Yatırım Harcamaları Toplamı	:14.635.305 TL	% 55.23
Transfer Harcamaları Toplamı	: 2.132.696 TL	% 8,05
	+	
	<u>26.5000.000 TL</u>	

Performansa tabi faaliyetler maliyetlerinin toplamının yatırım harcamaları toplamına oranı;

$$\frac{10.405.000}{14.635.305} = \% 71$$

√ Performansa tabi 4 adet iç müdürlüğün toplam 15 adet faaliyetinin maliyet toplamı;

6.080.000 TL

√ Performansa tabi 5 adet dış müdürlüğün toplam 18 adet faaliyetinin maliyet toplamı;

4.325.000 TL

$$\sqrt{6.080.000 + 4.325.000} = 10.405.000 \text{ TL}$$

Performansa tabi faaliyetler maliyetlerinin toplamının bütçeye oranı;

$$\frac{10.405.000}{26.500.000} = \% 39.26$$

2010 mali yılı tahmini hazırlık bütçesinde;

√ 12 adet iç müdürlüğe ayrılan ödenek toplamı	20.350.894 TL
√ 10 adet ( Sivil Savunma dâhil )dış müdürlüğe ayrılan ödenek toplamı	4.930.906 TL
	+
	<u>25.281.800 TL</u>

<b>Faaliyet Sayısı, Müdürlük Adı</b>	<b>Performansa Tabi Faaliyetlerin Maliyetleri</b>	<b>Hazırlık Bütçesinde İç ve Dış Müdürlüklere ayrılan ödenek</b>
(2) Destek Hiz. Md.lüğü	1.020.000	1.907.000
(1) Yatırım İnşaat Md.lüğü	100.000	550.000
(6) Yol ve Ulaşım Hiz.Md.lüğü	4.060.000	4.465.000
(6) Su ve Kanal Hiz.Md.lüğü	900.000	955.000
(6) Tarım Hiz. Md. lüğü	390.000	400.000
(1) Sağlık	150.000	150.000
(1) Gençlik ve Spor	75.000	85.000
(8) Kültür ve Turizm	710.000	716.000
(2) Milli Eğitim	3.000.000	3.469.906
<b>Toplam</b>	<b>10.405.000 TL</b>	<b>12.697.906 TL</b>

Bilgi İşlem Md.lüğü	-	100.000
Emlak ve İstimlâk Md. lüğü	-	348.000
Encümen Md.lüğü	-	550.000
İmar ve Kentsel Md.lüğü	-	110.000
İnsan Kaynakları Md.lüğü	-	5.861.894
Ruhsat ve Denetim Md. lüğü	-	155.000
Strateji Geliştirme Md. lüğü	-	5.339.000
Plan Proje Md. lüğü	-	10.000
Çevre ve Orman Md.lüğü	-	25.000
Bayındırlık Md. lüğü	-	20.000
Emniyet Md.lüğü	-	25.000
Sivil Savunma Md.lüğü	-	20.000
Sosyal Hizmetler Md.lüğü	-	20.000
<b>Toplam</b>	<b>10.405.000 TL</b>	<b>12.583.894 TL</b>

12.697.906  
12.583.894  
-----  
Σ **25.281.800 TL**



## İDARE PERFORMANS TABLOSU

İdare Adı		Zonguldak İl Özel İdaresi					
Performans Hedefi	Faaliyet	BÜTÇE İÇİ		BÜTÇE DIŞI		TOPLAM	
		TL	PAY (%)	TL	PAY (%)	TL	PAY (%)
PH 1.5.1: Mevcut 1088 adet ünitenin 91 adedinin suyu yetersiz olup,2010 yılı sonuna kadar 3 ünite devam eden ihaleli içme suyu işi tamamlanacaktır.	F 1.5.1: 2010 yılında 1 ünite yeni ihaleli ve 3 ünite devam eden ihaleli içme suyu tesisi yapım işi gerçekleştirilecektir.						
<b>Performans Hedefleri Maliyetleri Toplamı</b>		275.000,00	1,04	-	-	275.000,00	1,04
<b>Genel Yönetim Giderleri</b>							
<b>Diğer İdarelere Transfer Edilecek Kaynaklar Toplamı</b>							
<b>Genel Toplam</b>		275.000,00	1,04	-	-	275.000,00	1,04

## İDARE PERFORMANS TABLOSU

<b>İdare Adı</b>	<b>Zonguldak İl Özel İdaresi</b>
------------------	----------------------------------

Performans Hedefi	Faaliyet	BÜTÇE İÇİ		BÜTÇE DIŞI		TOPLAM	
		TL	PAY (%)	TL	PAY (%)	TL	PAY (%)
PH 1.5.2: 2010 yılında 20 adet klorlama cihazları montajı gerçekleştirilecektir.	F 1.5.2: Köylere sağlıklı içmesuyunun sağlanması amacıyla köy içmesuyu tesislerine klorlama cihazları montajı yapılacaktır.						
<b>Performans Hedefleri Maliyetleri Toplamı</b>		50.000,00	0,19	-	-	50.000,00	0,19
<b>Genel Yönetim Giderleri</b>							
<b>Diğer İdarelere Transfer Edilecek Kaynaklar Toplamı</b>							
<b>Genel Toplam</b>		50.000,00	0,19	-	-	50.000,00	0,19

## İDARE PERFORMANS TABLOSU

<b>İdare Adı</b>	<b>Zonguldak İl Özel İdaresi</b>
------------------	----------------------------------

Performans Hedefi	Faaliyet		BÜTÇE İÇİ		BÜTÇE DIŞI		TOPLAM	
			TL	PAY (%)	TL	PAY (%)	TL	PAY (%)
PH 1.5.3: 45 adet köye içmesuyu limit yardımı gerçekleştirilecektir.	F 1.5.3: İçme suyu limit yardımlarının gerçekleştirilmesi.							
<b>Performans Hedefleri Maliyetleri Toplamı</b>			150.000,00	0,57	-	-	150.000,00	0,57
<b>Genel Yönetim Giderleri</b>								
<b>Diğer İdarelere Transfer Edilecek Kaynaklar Toplamı</b>								
<b>Genel Toplam</b>			15.000,00	0,57	-	-	150.000,00	0,57

## İDARE PERFORMANS TABLOSU

<b>İdare Adı</b>	<b>Zonguldak İl Özel İdaresi</b>
------------------	----------------------------------

Performans Hedefi	Faaliyet	BÜTÇE İÇİ		BÜTÇE DIŞI		TOPLAM	
		TL	PAY (%)	TL	PAY (%)	TL	PAY (%)
PH 1.5.4: Hidrojeolojik etüdü yapılan köy ünitelerinden 5 adedinde yeni kuyu açımı ve kuyu yenileme çalışmaları gerçekleştirilecektir.	F 1.5.4: İçmesuları sondajları gerçekleştirilecektir.						
<b>Performans Hedefleri Maliyetleri Toplamı</b>		100.000,00	0,38	-	-	100.000,00	0,38
<b>Genel Yönetim Giderleri</b>							
<b>Diğer İdarelere Transfer Edilecek Kaynaklar Toplamı</b>							
<b>Genel Toplam</b>		100.000,00	0,38	-	-	100.000,00	0,38

## İDARE PERFORMANS TABLOSU

<b>İdare Adı</b>	<b>Zonguldak İl Özel İdaresi</b>
------------------	----------------------------------

Performans Hedefi	Faaliyet	BÜTÇE İÇİ		BÜTÇE DIŞI		TOPLAM	
		TL	PAY (%)	TL	PAY (%)	TL	PAY (%)
PH 1.5.5: 2 adet devam eden ihaleli altyapı atıksuyu ve 1 adet yeni ihaleli altyapı kanalizasyon işi gerçekleştirilecektir.	F 1.5.5: İhaleli altyapı kanalizasyon atıksu işlerinin gerçekleştirilmesi.						
<b>Performans Hedefleri Maliyetleri Toplamı</b>		225.000,00	0,85	-	-	225.000,00	0,85
<b>Genel Yönetim Giderleri</b>							
<b>Diğer İdarelere Transfer Edilecek Kaynaklar Toplamı</b>							
<b>Genel Toplam</b>		225.000,00	0,85	-	-	225.000,00	0,85

## İDARE PERFORMANS TABLOSU

<b>İdare Adı</b>	<b>Zonguldak İl Özel İdaresi</b>
------------------	----------------------------------

Performans Hedefi	Faaliyet	BÜTÇE İÇİ		BÜTÇE DIŞI		TOPLAM	
		TL	PAY (%)	TL	PAY (%)	TL	PAY (%)
PH 1.5.6: 2010 yılında 8 adet köye altyapı, kanalizasyon ve atıksu limit yardımları gerçekleştirilecektir. F 1.5.6: Altyapı, kanalizasyon ve atıksu limit yardımları gerçekleştirilecektir.							
<b>Performans Hedefleri Maliyetleri Toplamı</b>		100.000.00		-	-	100.000.00	
<b>Genel Yönetim Giderleri</b>							
<b>Diğer İdarelere Transfer Edilecek Kaynaklar Toplamı</b>							
<b>Genel Toplam</b>		100.000.00		-	-	100.000.00	

## İDARE PERFORMANS TABLOSU

<b>İdare Adı</b>	<b>Zonguldak İl Özel İdaresi</b>
------------------	----------------------------------

Performans Hedefi	Faaliyet		BÜTÇE İÇİ		BÜTÇE DIŞI		TOPLAM	
			TL	PAY (%)	TL	PAY (%)	TL	PAY (%)
PH 2.1.1: 3192 km köy yolu ağının 6 km'si 1. kat asfalt sathi kaplama yapılarak uzunluğu 1292 km'den 1298 km'ye ulaştırmak.	F 2.1.1: 1.kat asfalt sathi kaplama işinin gerçekleştirilmesi.							
<b>Performans Hedefleri Maliyetleri Toplamı</b>			400.000,00	1,51	-	-	400.000,00	1,51
<b>Genel Yönetim Giderleri</b>								
<b>Diğer İdarelere Transfer Edilecek Kaynaklar Toplamı</b>								
<b>Genel Toplam</b>			400.000,00	1,51	-	-	400.000,00	1,51

## İDARE PERFORMANS TABLOSU

<b>İdare Adı</b>	<b>Zonguldak İl Özel İdaresi</b>
------------------	----------------------------------

Performans Hedefi	Faaliyet	BÜTÇE İÇİ		BÜTÇE DIŞI		TOPLAM	
		TL	PAY (%)	TL	PAY (%)	TL	PAY (%)
PH 2.1.2: 3192 km köy yolu ağının 12 km 'si 2. kat asfalt sathi kaplama yapılarak uzunluğunu 408 km'den 420 km'ye ulaştırmak.	F 2.1.2: 2. kat asfalt sathi kaplama işinin gerçekleştirilmesi.						
<b>Performans Hedefleri Maliyetleri Toplamı</b>		400.000,00	1,51	-	-	400.000,00	1,51
<b>Genel Yönetim Giderleri</b>							
<b>Diğer İdarelere Transfer Edilecek Kaynaklar Toplamı</b>							
<b>Genel Toplam</b>		400.000,00	1,51	-	-	400.000,00	1,51



## İDARE PERFORMANS TABLOSU

<b>İdare Adı</b>	<b>Zonguldak İl Özel İdaresi</b>
------------------	----------------------------------

Performans Hedefi	Faaliyet	BÜTÇE İÇİ		BÜTÇE DIŞI		TOPLAM	
		TL	PAY (%)	TL	PAY (%)	TL	PAY (%)
PH 2.1.3: 1.3 km Kandilli yolunun stabilize kaplama işinin gerçekleştirilmesi. F 2.1.3: Stabilize yol yapılmasının gerçekleştirilmesi.							
<b>Performans Hedefleri Maliyetleri Toplamı</b>		50.000,00	0,19	-	-	50.000,00	0,19
<b>Genel Yönetim Giderleri</b>							
<b>Diğer İdarelere Transfer Edilecek Kaynaklar Toplamı</b>							
<b>Genel Toplam</b>		50.000,00	0,19	-	-	500.000,00	0,19

## İDARE PERFORMANS TABLOSU

<b>İdare Adı</b>	<b>Zonguldak İl Özel İdaresi</b>
------------------	----------------------------------

Performans Hedefi	Faaliyet	BÜTÇE İÇİ		BÜTÇE DIŞI		TOPLAM	
		TL	PAY (%)	TL	PAY (%)	TL	PAY (%)
PH 2.1.4: Muhtelif çap ve ebatlarda büz imalatı gerçekleştirilecektir.	F 2.1.4: Muhtelif çap ve ebatla büz yatırma işi gerçekleştirilecektir.						
<b>Performans Hedefleri Maliyetleri Toplamı</b>		70.000,00	0,26	-	-	700.000,00	0,26
<b>Genel Yönetim Giderleri</b>							
<b>Diğer İdarelere Transfer Edilecek Kaynaklar Toplamı</b>							
<b>Genel Toplam</b>		70.000,00	0,26	-	-	700.000,00	0,26

## İDARE PERFORMANS TABLOSU

İdare Adı		Zonguldak İl Özel İdaresi					
Performans Hedefi	Faaliyet	BÜTÇE İÇİ		BÜTÇE DIŞI		TOPLAM	
		TL	PAY (%)	TL	PAY (%)	TL	PAY (%)
PH 2.1.7: 5000 ton roadmix üretilerek asfalt yama işleri gerçekleştirilecektir.	F 2.1.7: 5000 ton roadmix üretilecektir.						
<b>Performans Hedefleri Maliyetleri Toplamı</b>		560.000,00	2,11	-	-	560.000,00	2,11
<b>Genel Yönetim Giderleri</b>							
<b>Diğer İdarelere Transfer Edilecek Kaynaklar Toplamı</b>							
<b>Genel Toplam</b>		560.000,00	2,11	-	-	560.000,00	2,11

## İDARE PERFORMANS TABLOSU

<b>İdare Adı</b>	<b>Zonguldak İl Özel İdaresi</b>
------------------	----------------------------------

Performans Hedefi	Faaliyet		BÜTÇE İÇİ		BÜTÇE DIŞI		TOPLAM	
			TL	PAY (%)	TL	PAY (%)	TL	PAY (%)
PH 2.2.1: İş makineleri ve vasıtaların sürekli aktif konumda olmaları sağlanacaktır.	F 2.2.1: Akaryakıt madeni yağ, yedek parça ve lastik alımının gerçekleştirilmesi.							
<b>Performans Hedefleri Maliyetleri Toplamı</b>			3.580.000,00	13,51	-	-	3.580.000,00	13,51
<b>Genel Yönetim Giderleri</b>								
<b>Diğer İdarelere Transfer Edilecek Kaynaklar Toplamı</b>								
<b>Genel Toplam</b>			3.580.000,00	13,51	-	-	3.580.000,00	13,51

## İDARE PERFORMANS TABLOSU

<b>İdare Adı</b>	<b>Zonguldak İl Özel İdaresi</b>
------------------	----------------------------------

Performans Hedefi	Faaliyet	BÜTÇE İÇİ		BÜTÇE DIŞI		TOPLAM	
		TL	PAY (%)	TL	PAY (%)	TL	PAY (%)
PH 3.2.1: 2010 yılında en az 240 m <sup>2</sup> büyüklüğünde 12 adet sera yapımı ve 25 adet damlama sulama sistemi kurulması işi gerçekleştirilecektir.	F 3.2.1: Sera yapımı ve damlama sulama sistemleri kurulacaktır.						
<b>Performans Hedefleri Maliyetleri Toplamı</b>		125.000.00	0.47	-	-	125.000.00	0.47
<b>Genel Yönetim Giderleri</b>							
<b>Diğer İdarelere Transfer Edilecek Kaynaklar Toplamı</b>							
<b>Genel Toplam</b>		125.000.00	0.47	-	-	125.000.00	0.47

## İDARE PERFORMANS TABLOSU

<b>İdare Adı</b>	<b>Zonguldak İl Özel İdaresi</b>
------------------	----------------------------------

Performans Hedefi	Faaliyet	BÜTÇE İÇİ		BÜTÇE DIŞI		TOPLAM	
		TL	PAY (%)	TL	PAY (%)	TL	PAY (%)
PH 3.3.2: 2010 yılında asgari 8000 adet meyve fidanı alımı ve dağıtımı gerçekleştirilecektir.	F 3.3.2: Muhtelif meyve fidanı alımı ve dağıtımı gerçekleştirilecektir.						
<b>Performans Hedefleri Maliyetleri Toplamı</b>		75.000.00	0.28	-	-	75.000.00	0.28
<b>Genel Yönetim Giderleri</b>							
<b>Diğer İdarelere Transfer Edilecek Kaynaklar Toplamı</b>							
<b>Genel Toplam</b>		75.000.00	0.28	-	-	75.000.00	0.28

## İDARE PERFORMANS TABLOSU

<b>İdare Adı</b>	<b>Zonguldak İl Özel İdaresi</b>
------------------	----------------------------------

Performans Hedefi	Faaliyet		BÜTÇE İÇİ		BÜTÇE DIŞI		TOPLAM	
			TL	PAY (%)	TL	PAY (%)	TL	PAY (%)
PH 3.3.3: Kestane kanseriyle mücadele edilecektir.	F 3.3.3: Kestane kanseri projesi gerçekleştirilecektir.							
<b>Performans Hedefleri Maliyetleri Toplamı</b>			20.000,00	0,08	-	-	20.000,00	0,08
<b>Genel Yönetim Giderleri</b>								
<b>Diğer İdarelere Transfer Edilecek Kaynaklar Toplamı</b>								
<b>Genel Toplam</b>			20.000,00	0,08	-	-	20.000,00	0,08

## İDARE PERFORMANS TABLOSU

İdare Adı		Zonguldak İl Özel İdaresi					
Performans Hedefi	Faaliyet	BÜTÇE İÇİ		BÜTÇE DIŞI		TOPLAM	
		TL	PAY (%)	TL	PAY (%)	TL	PAY (%)
PH 3.3.4: 2010 yılında asgari 100 ton sertifikalı hububat tohumluğu alım ve dağıtımı gerçekleştirilecektir.	F 3.3.4: Sertifikalı hububat tohumluğu alım ve dağıtımı gerçekleştirilecektir.						
<b>Performans Hedefleri Maliyetleri Toplamı</b>		100.000.00	0.38	-	-	100.000.00	0.38
<b>Genel Yönetim Giderleri</b>							
<b>Diğer İdarelere Transfer Edilecek Kaynaklar Toplamı</b>							
<b>Genel Toplam</b>		100.000.00	0.38	-	-	100.000.00	0.38



## İDARE PERFORMANS TABLOSU

İdare Adı		Zonguldak İl Özel İdaresi					
Performans Hedefi	Faaliyet	BÜTÇE İÇİ		BÜTÇE DIŞI		TOPLAM	
		TL	PAY (%)	TL	PAY (%)	TL	PAY (%)
PH 3.5.1: 2010 yılında asgari 35 ton tohumluk alım ve dağıtımı gerçekleştirilecektir.	F 3.5.1: Yem bitkilerinin üretiminin geliştirilmesi ve yaygınlaştırılması için 15 ton macar fiği, 5 ton yonca ve 15 ton silajlık mısır tohumu alım ve dağıtımı gerçekleştirilecektir.						
<b>Performans Hedefleri Maliyetleri Toplamı</b>		50.000,00	0,19	-	-	50.000,00	0,19
<b>Genel Yönetim Giderleri</b>							
<b>Diğer İdarelere Transfer Edilecek Kaynaklar Toplamı</b>							
<b>Genel Toplam</b>		50.000,00	0,19	-	-	50.000,00	0,19

## İDARE PERFORMANS TABLOSU

<b>İdare Adı</b>	Zonguldak İl Özel İdaresi
------------------	---------------------------

Performans Hedefi	Faaliyet	BÜTÇE İÇİ		BÜTÇE DIŞI		TOPLAM	
		TL	PAY (%)	TL	PAY (%)	TL	PAY (%)
PH 4.1.1: 2010 yılında, kültür melezi sığırları ıslahı çalışmaları yapılacaktır.	F 4.1.1: Hayvancılığı geliştirme çalışmaları gerçekleştirilecektir.						
<b>Performans Hedefleri Maliyetleri Toplamı</b>		20.000,00	0,08	-	-	20.000,00	0,08
<b>Genel Yönetim Giderleri</b>							
<b>Diğer İdarelere Transfer Edilecek Kaynaklar Toplamı</b>							
<b>Genel Toplam</b>		20.000,00	0,08	-	-	20.000,00	0,08

## İDARE PERFORMANS TABLOSU

<b>İdare Adı</b>	<b>Zonguldak İl Özel İdaresi</b>
------------------	----------------------------------

Performans Hedefi	Faaliyet	BÜTÇE İÇİ		BÜTÇE DIŞI		TOPLAM	
		TL	PAY (%)	TL	PAY (%)	TL	PAY (%)
PH 4.2.1: Program döneminde hayvan hastalık ve zararlıları ile mücadele kesintisiz olarak sürdürülecektir.	F 4.2.1: Hayvan hastalık ve zararlıları ile mücadele çalışmaları gerçekleştirilecektir.						
<b>Performans Hedefleri Maliyetleri Toplamı</b>		20.000,00	0,08	-	-	20.000,00	0,08
<b>Genel Yönetim Giderleri</b>							
<b>Diğer İdarelere Transfer Edilecek Kaynaklar Toplamı</b>							
<b>Genel Toplam</b>		20.000,00	0,08	-	-	20.000,00	0,08

## İDARE PERFORMANS TABLOSU

<b>İdare Adı</b>	<b>Zonguldak İl Özel İdaresi</b>
------------------	----------------------------------

Performans Hedefi	Faaliyet		BÜTÇE İÇİ		BÜTÇE DIŞI		TOPLAM	
			TL	PAY (%)	TL	PAY (%)	TL	PAY (%)
PH 6.1.2: 2010 yılında 2 adet hizmet binası ve Eğerci sağlık ocağı onarımları gerçekleştirilecektir.	F 6.1.2: Sağlık hizmet binaları onarımları yapılacaktır.							
<b>Performans Hedefleri Maliyetleri Toplamı</b>			150.000.00	0.57	-	-	150.000.00	0.57
<b>Genel Yönetim Giderleri</b>								
<b>Diğer İdarelere Transfer Edilecek Kaynaklar Toplamı</b>								
<b>Genel Toplam</b>			150.000.00	0.57	-	-	150.000.00	0.57

## İDARE PERFORMANS TABLOSU

<b>İdare Adı</b>	<b>Zonguldak İl Özel İdaresi</b>
------------------	----------------------------------

Performans Hedefi	Faaliyet	BÜTÇE İÇİ		BÜTÇE DIŞI		TOPLAM	
		TL	PAY (%)	TL	PAY (%)	TL	PAY (%)
PH 7.1.1: 2010 yılında 16 derslikli ilköğretim okulunun yapılmasıyla 323 adet derslik ihtiyacı 307 'ye düşürülecektir.	F 7.1.1: 16 derslikli ilköğretim okulu yapım işi gerçekleştirilecektir.						
<b>Performans Hedefleri Maliyetleri Toplamı</b>		2.000.000,00	7,55	-	-	2.000.000,00	7,55
<b>Genel Yönetim Giderleri</b>							
<b>Diğer İdarelere Transfer Edilecek Kaynaklar Toplamı</b>							
<b>Genel Toplam</b>		2.000.000,00	7,55	-	-	2.000.000,00	7,55

## İDARE PERFORMANS TABLOSU

<b>İdare Adı</b>	<b>Zonguldak İl Özel İdaresi</b>
------------------	----------------------------------

Performans Hedefi	Faaliyet	BÜTÇE İÇİ		BÜTÇE DIŞI		TOPLAM	
		TL	PAY (%)	TL	PAY (%)	TL	PAY (%)
PH 7.1.2: Program döneminde 60 adet küçük ,6 adet büyük olmak üzere 66 adet İlköğretim okulu onarım işi gerçekleştirilecektir.	F 7.1.2: İlköğretim okullarının küçük ve büyük onarım işleri yapılacaktır.						
<b>Performans Hedefleri Maliyetleri Toplamı</b>		1.000.000,00	3,77	-	-	1.000.000,00	3,77
<b>Genel Yönetim Giderleri</b>							
<b>Diğer İdarelere Transfer Edilecek Kaynaklar Toplamı</b>							
<b>Genel Toplam</b>		1.000.000,00	3,77	-	-	1.000.000,00	3,77

## İDARE PERFORMANS TABLOSU

<b>İdare Adı</b>	<b>Zonguldak İl Özel İdaresi</b>
------------------	----------------------------------

Performans Hedefi	Faaliyet	BÜTÇE İÇİ		BÜTÇE DIŞI		TOPLAM	
		TL	PAY (%)	TL	PAY (%)	TL	PAY (%)
PH 8.1.6: Spor tesislerinin yeterli hizmeti verebilmesi için bakım ve onarımlar zamanında gerçekleştirilecektir.	F 8.1.6: Mevcut spor tesislerinin ihtiyaç duyulanların bakımve onarımları yapılacaktır.						
<b>Performans Hedefleri Maliyetleri Toplamı</b>		75.000,00	0,28	-	-	75.000,00	0,28
<b>Genel Yönetim Giderleri</b>							
<b>Diğer İdarelere Transfer Edilecek Kaynaklar Toplamı</b>							
<b>Genel Toplam</b>		75.000,00	0,28	-	-	75.000,00	0,28

## İDARE PERFORMANS TABLOSU

İdare Adı		Zonguldak İl Özel İdaresi					
Performans Hedefi	Faaliyet	BÜTÇE İÇİ		BÜTÇE DIŞI		TOPLAM	
		TL	PAY (%)	TL	PAY (%)	TL	PAY (%)
PH 13.1.2: İlin doğal, kültürel ve tarihsel değerlerinden oluşan turistik potansiyelini tanıtmak.	F 13.1.2: Tanıtıcı yayın seti projesinin gerçekleştirilmesi.						
<b>Performans Hedefleri Maliyetleri Toplamı</b>		20.000,00	0,08	-	-	20.000,00	0,08
<b>Genel Yönetim Giderleri</b>							
<b>Diğer İdarelere Transfer Edilecek Kaynaklar Toplamı</b>							
<b>Genel Toplam</b>		20.000,00	0,08	-	-	20.000,00	0,08



## İDARE PERFORMANS TABLOSU

<b>İdare Adı</b>	<b>Zonguldak İl Özel İdaresi</b>
------------------	----------------------------------

Performans Hedefi	Faaliyet	BÜTÇE İÇİ		BÜTÇE DIŞI		TOPLAM	
		TL	PAY (%)	TL	PAY (%)	TL	PAY (%)
PH 13.3.1-a: İlin yayla turizmine konu olabilecek en uygun alanının bu amaçla projelendirilmesi ve yaşama geçirilmesi.	F 13.3.1-a: Alaplı - Gümeli Bölüklü Yayla Projesi gerçekleştirilecektir.						
<b>Performans Hedefleri Maliyetleri Toplamı</b>		20.000,00	0,08	-	-	20.000,00	0,08
<b>Genel Yönetim Giderleri</b>							
<b>Diğer İdarelere Transfer Edilecek Kaynaklar Toplamı</b>							
<b>Genel Toplam</b>		20.000,00	0,08	-	-	20.000,00	0,08

## İDARE PERFORMANS TABLOSU

<b>İdare Adı</b>	<b>Zonguldak İl Özel İdaresi</b>
------------------	----------------------------------

Performans Hedefi	Faaliyet	BÜTÇE İÇİ		BÜTÇE DIŞI		TOPLAM	
		TL	PAY (%)	TL	PAY (%)	TL	PAY (%)
PH 13.3.1-b: Sportif turizm seçeneği açısından uygun bir mekân olan Harmankaya Şelaleleri'nin turizm sektörüne kazandırılması sağlanacaktır.	F 13.3.1-b: Harmankaya trekking parkuru projesi gerçekleştirilecektir.						
<b>Performans Hedefleri Maliyetleri Toplamı</b>		20.000,00	0,08	-	-	20.000,00	0,08
<b>Genel Yönetim Giderleri</b>							
<b>Diğer İdarelere Transfer Edilecek Kaynaklar Toplamı</b>							
<b>Genel Toplam</b>		20.000,00	0,08	-	-	20.000,00	0,08

## İDARE PERFORMANS TABLOSU

<b>İdare Adı</b>	<b>Zonguldak İl Özel İdaresi</b>
------------------	----------------------------------

Performans Hedefi	Faaliyet		BÜTÇE İÇİ		BÜTÇE DIŞI		TOPLAM	
			TL	PAY (%)	TL	PAY (%)	TL	PAY (%)
PH 13.3.2-a: Arkeolojik kazı, sahilleri düzenleme ve piknik alanı düzenleme faaliyetleri yaygınlaştırılacaktır.	F 13.3.2-a: Filyos örenyeri kazı ve restorasyon projesi gerçekleştirilecektir.							
<b>Performans Hedefleri Maliyetleri Toplamı</b>			75.000.00	0.28	-	-	75.000.00	0.28
<b>Genel Yönetim Giderleri</b>								
<b>Diğer İdarelere Transfer Edilecek Kaynaklar Toplamı</b>								
<b>Genel Toplam</b>			75.000.00	0.28	-	-	75.000.00	0.28

## İDARE PERFORMANS TABLOSU

<b>İdare Adı</b>	<b>Zonguldak İl Özel İdaresi</b>
------------------	----------------------------------

Performans Hedefi	Faaliyet	BÜTÇE İÇİ		BÜTÇE DIŞI		TOPLAM	
		TL	PAY (%)	TL	PAY (%)	TL	PAY (%)
PH 13.3.2-b:Arkeolojik kazı, sahilleri düzenleme ve piknik alanı düzenleme faaliyetleri yaygınlaştırılacaktır.	F 13.3.2-b: Çaycuma Kadıoğlu arkeolojik kazı çalışmaları gerçekleştirilecektir.						
<b>Performans Hedefleri Maliyetleri Toplamı</b>		10.000.00	0.04	-	-	10.000.00	0.04
<b>Genel Yönetim Giderleri</b>							
<b>Diğer İdarelere Transfer Edilecek Kaynaklar Toplamı</b>							
<b>Genel Toplam</b>		10.000.00	0.04	-	-	10.000.00	0.04

## İDARE PERFORMANS TABLOSU

<b>İdare Adı</b>	<b>Zonguldak İl Özel İdaresi</b>
------------------	----------------------------------

Performans Hedefi	Faaliyet	BÜTÇE İÇİ		BÜTÇE DIŞI		TOPLAM	
		TL	PAY (%)	TL	PAY (%)	TL	PAY (%)
PH 13.3.2-c:Arkeolojik kazı, sahilleri düzenleme ve piknik alanı düzenleme faaliyetleri yaygınlaştırılacaktır.	F 13.3.2-c: Türkali ve Göbü sahilleri düzenleme işi gerçekleştirilecektir.						
<b>Performans Hedefleri Maliyetleri Toplamı</b>		40.000.00	0.15	-	-	40.000.00	0.15
<b>Genel Yönetim Giderleri</b>							
<b>Diğer İdarelere Transfer Edilecek Kaynaklar Toplamı</b>							
<b>Genel Toplam</b>		40.000.00	0.15	-	-	40.000.00	0.15

## İDARE PERFORMANS TABLOSU

<b>İdare Adı</b>	<b>Zonguldak İl Özel İdaresi</b>
------------------	----------------------------------

Performans Hedefi	Faaliyet		BÜTÇE İÇİ		BÜTÇE DIŞI		TOPLAM	
			TL	PAY (%)	TL	PAY (%)	TL	PAY (%)
PH 13.3.2-d: Arkeolojik kazı, sahilleri düzenleme ve piknik alanı düzenleme faaliyetleri yaygınlaştırılacaktır.	F 13.3.2-d: Devrek Bostandüzü piknik alanı düzenleme işi gerçekleştirilecektir.							
<b>Performans Hedefleri Maliyetleri Toplamı</b>			25.000.00	0.09	-	-	25.000.00	0.09
<b>Genel Yönetim Giderleri</b>								
<b>Diğer İdarelere Transfer Edilecek Kaynaklar Toplamı</b>								
<b>Genel Toplam</b>			25.000.00	0.09	-	-	25.000.00	0.09

## İDARE PERFORMANS TABLOSU

<b>İdare Adı</b>	<b>Zonguldak İl Özel İdaresi</b>
------------------	----------------------------------

Performans Hedefi	Faaliyet	BÜTÇE İÇİ		BÜTÇE DIŞI		TOPLAM	
		TL	PAY (%)	TL	PAY (%)	TL	PAY (%)
PH 13.3.3: İlimizin en önemli üretim türü olan taşkömürü madenciliğinin her alanda izleri görülen kültürünü, madencilik müzesi ile kalıcılaştırmaktır. F 13.3.3: Madencilik müzesi yapımının gerçekleştirilmesi.							
<b>Performans Hedefleri Maliyetleri Toplamı</b>		500.000,00	1,90	-	-	500.000,00	1,90
<b>Genel Yönetim Giderleri</b>							
<b>Diğer İdarelere Transfer Edilecek Kaynaklar Toplamı</b>							
<b>Genel Toplam</b>		500.000,00	1,90	-	-	500.000,00	1,90

## İDARE PERFORMANS TABLOSU

<b>İdare Adı</b>	<b>Zonguldak İl Özel İdaresi</b>
------------------	----------------------------------

Performans Hedefi	Faaliyet		BÜTÇE İÇİ		BÜTÇE DIŞI		TOPLAM	
			TL	PAY (%)	TL	PAY (%)	TL	PAY (%)
PH 15.2.2: 2010 yılında İl Genel Meclisi ve Özel İdare hizmet binası, inşaat standartlarına uygun ve hızlı bir şekilde gerçekleştirilecektir.	F 15.2.2: İl Genel Meclisi ve Özel İdare Hizmet binası yapım işi gerçekleştirilecektir.							
<b>Performans Hedefleri Maliyetleri Toplamı</b>			100.000.00	0.38	-	-	100.000.00	0.38
<b>Genel Yönetim Giderleri</b>								
<b>Diğer İdarelere Transfer Edilecek Kaynaklar Toplamı</b>								
<b>Genel Toplam</b>			100.000.00	0.38	-	-	100.000.00	0.38



**TOPLAM KAYNAK İHTİYACI TABLOSU**

İdare Adı		Zonguldak İl Özel İdaresi				
		(TL)				
Bütçe Kaynak İhtiyacı	Ekonomik Kod	Faaliyet Toplamı	Genel Yönetim Giderleri Toplamı	Diğer İdarelere Transfer Edilecek Kaynaklar Toplamı	Genel Toplam	
	01	Personel Giderleri	-	5.016.944,00	-	5.016.944,00
	02	SGK Devlet Primi Giderleri		1.167.700,00		1.167.700,00
	03	Mal ve Hizmet Alım Giderleri	2.902.450,00	-	1.634.906,00	4.537.356,00
	04	Faiz Giderleri		-	-	-
	05	Cari Transferler		3.114.201,00	-	3.114.201,00
	06	Sermaye Giderleri	6.760.000,00	-	3.321.000,00	10.081.000,00
	07	Sermaye Transferleri		273.495,00	-	273.495,00
	08	Borç verme		785.000,00	-	785.000,00
	09	Yedek Ödenek		1.524.304,00	-	1.524.304,00
<b>Toplam Bütçe Kaynak İhtiyacı</b>		9.662.450,00	11.881.644,00	4.955.906,00	26.500.000,00	
Bütçe Dışı Kaynak	Döner Sermaye				0,00	
	Diğer Yurt İçi				0,00	
	Yurt Dışı				0,00	
	<b>Toplam Bütçe Dışı Kaynak İhtiyacı</b>	0,00	0,00		0,00	
<b>Toplam Kaynak İhtiyacı</b>		9.962.450,00	11.881.644,00	4.955.906,00	26.500.000,00	

Not :2010 mali yılı hazırlık bütçesi icmalinde yer alan miktarlar yukarıdaki tabloda yer almaktadır.

**TOPLAM KAYNAK İHTİYACI TABLOSU**

İdare Adı		Zonguldak İl Özel İdaresi				(TL)
	Ekonomik Kod	Faaliyet Toplamı	Genel Yönetim Giderleri Toplamı	Diğer İdarelere Transfer Edilecek Kaynaklar Toplamı	Genel Toplam	
	<b>Bütçe Kaynak İhtiyacı</b>	01	Personel Giderleri			0,00
02		SGK Devlet Primi Giderleri			0,00	
03		Mal ve Hizmet Alım Giderleri	760.000,00		760.000,00	
04		Faiz Giderleri			0,00	
05		Cari Transferler			0,00	
06		Sermaye Giderleri	9.645.000,00		9.645.000,00	
07		Sermaye Transferleri			0,00	
08		Borç verme			0,00	
09		Yedek Ödenek			0,00	
<b>Toplam Bütçe Kaynak İhtiyacı</b>		<b>10.405.000,00</b>	<b>0,00</b>	<b>0,00</b>	<b>10.405.000,00</b>	
<b>Bütçe Dışı Kaynak</b>	Döner Sermaye				0,00	
	Diğer Yurt İçi				0,00	
	Yurt Dışı				0,00	
	<b>Toplam Bütçe Dışı Kaynak İhtiyacı</b>		<b>0,00</b>	<b>0,00</b>		<b>0,00</b>
<b>Toplam Kaynak İhtiyacı</b>		<b>10.405.000,00</b>			<b>10.405.000,00</b>	

Not : Performansa tabi faaliyetlerin miktarları yukarıdaki tabloda yer almaktadır.

### III.EKLER

#### Ek -1 FAALİYETLERDEN SORUMLU HARCAMA BİRİMLERİNE İLİŞKİN TABLO

İdare Adı	Zonguldak İl Özel İdaresi	
PERFORMANS HEDEFİ	FAALİYETLER	SORUMLU BİRİMLER
PH 1.5.1 (Sayfa 13)	F.1.5.1 (Sayfa 46)	Su ve Kanal Hiz. Md.lüğü
PH 1.5.2 (Sayfa 14)	F.1.5.2 (Sayfa 47)	Su ve Kanal Hiz. Md.lüğü
PH 1.5.3 (Sayfa 15)	F.1.5.3 (Sayfa 48)	Su ve Kanal Hiz. Md.lüğü
PH 1.5.4 (Sayfa 16)	F.1.5.4 (Sayfa 49)	Su ve Kanal Hiz. Md.lüğü
PH 1.5.5 (Sayfa 17)	F.1.5.5 (Sayfa 50)	Su ve Kanal Hiz. Md.lüğü
PH 1.5.6 Sayfa 18)	F.1.5.6 (Sayfa 51)	Su ve Kanal Hiz. Md.üğü
PH 2.1.1 (Sayfa 19)	F.2.1.1 (Sayfa 52)	Yol ve Ulaşım Hiz.Md.lüğü
PH 2.1.2 (Sayfa 20)	F.2.1.2 (Sayfa 53)	Yol ve Ulaşım Hiz. Md.lüğü
PH 2.1.3 (Sayfa 21)	F.2.1.3 (Sayfa 54)	Yol ve Ulaşım Hiz. Md.lüğü
PH 2.1.4 (Sayfa 22)	F.2.1.4 (Sayfa 55)	Yol ve Ulaşım Hiz.Md.lüğü
PH 2.1.7 (Sayfa 23)	F.2.1.7 (Sayfa 56)	Yol ve Ulaşım Hiz.Md.lüğü
PH 2.2.1 (Sayfa 24)	F.2.2.1 (Sayfa 57)	Yol ve Ulaşım Hiz.Md.lüğü, Destek Hiz.Md.lüğü
PH 3.2.1 (Sayfa 25)	F.3.2.1 (Sayfa 58)	Tarım İl Müdürlüğü
PH 3.3.2 (Sayfa 26)	F.3.3.2 (Sayfa 59)	Tarım İl Müdürlüğü
PH 3.3.3 (Sayfa 27)	F.3.3.3 (Sayfa 60)	Destek Hiz.Md.lüğü
PH 3.3.4 (Sayfa 28)	F.3.3.4 (Sayfa 61)	Tarım İl Müdürlüğü

**FAALİYETLERDEN SORUMLU HARCAMA BİRİMLERİNE İLİŞKİN TABLO**

<b>İdare Adı</b>		<b>Zonguldak İl Özel İdaresi</b>
<b>PERFORMANS HEDEFİ</b>	<b>FAALİYETLER</b>	<b>SORUMLU BİRİMLER</b>
PH 3.5.1 (Sayfa 29)	F.3.5.1 (Sayfa 62)	Tarım İl Müdürlüğü
PH 4.1.1 (Sayfa 30)	F.4.1.1 (Sayfa 63)	Tarım İl Müdürlüğü
PH 4.2.1 (Sayfa 31)	F.4.2.1 (Sayfa 64)	Tarım İl Müdürlüğü
PH 6.1.2 (Sayfa 32)	F.6.1.2 (Sayfa 65)	İl Sağlık Müdürlüğü
PH 7.1.1 (Sayfa 33)	F.7.1.1 (Sayfa 66)	İl Milli Eğitim Md.lüğü
PH 7.1.2 (Sayfa 34)	F.7.1.2 (Sayfa 67)	İl Milli Eğitim Md.lüğü
PH 8.1.6 (Sayfa 35)	F.8.1.6 (Sayfa 68)	Gençlik ve Spor İl Md.lüğü
PH 13.1.2 (Sayfa 36)	F.13.1.2 (Sayfa 69)	İl Kültür ve Turizm Md.lüğü
PH 13.3.1- a (Sayfa 37)	F.13.3.1-a (Sayfa 70)	İl Kültür ve Turizm Md.lüğü
PH 13.3.1-b (Sayfa 38)	F.13.3.1-b (Sayfa 71)	İl Kültür ve Turizm Md.lüğü
PH 13.3.2-a (Sayfa 39)	F.13.3.2-a (Sayfa 72)	İl Kültür ve Turizm Md.lüğü
PH 13.3.2-b (Sayfa 40)	F.13.3.2-b ( Sayfa 73)	İl Kültür ve Turizm Md.lüğü
PH 13.3.2-c (Sayfa 41)	F.13.3.2-c (Sayfa 74)	İl Kültür ve Turizm Md.lüğü
PH 13.3.2 -d (Sayfa 42 )	F.13.3.2 -d (Sayfa 75)	İl Kültür ve Turizm Md.lüğü
PH 13.3.3 (Sayfa 43 )	F.13.3.3 (Sayfa 76)	İl Kültür ve Turizm Md.lüğü
PH 15.2.2 (Sayfa 44 )	F.15.2.2 (Sayfa 77)	Yatırım ve İnşaat Md.lüğü

	2009 Yılı Bütçesi	2010 Tahmini
<b>CARİ HARCAMALAR</b>		
Valilik Cari Harcamaları	471.000,00	470.000,00
İl Genel Meclis Meclis Ödeneği	475.000,00	550.000,00
Özel İdare Cari Harcamaları	1.337.500,00	1.631.999,00
Özel İdare Personel harcamaları	3.885.500,00	5.861.894,00
Milli Eğitim Cari Harcamalar	553.984,00	469.906,00
İlçeler Cari Harcamalar	474.050,00	748.200,00
<b>Cari Harcamalar Toplamı</b>	<b>7.197.034,00</b>	<b>9.731.999,00</b>
<b>YATIRIMLAR</b>		
Destek Hizmetleri	725.000,00	1.095.000,00
Yatırım ve İnşaat	697.500,00	410.000,00
Yol ve Ulaşım Müdürlüğü	3.938.462,00	4.465.000,00
Su Kanal Hizmetleri	765.000,00	955.000,00
Tarım İl Müdürlüğü	250.000,00	400.000,00
Sağlık Müdürlüğü	100.000,00	150.000,00
Çevre ve Orman Müdürlüğü	20.000,00	25.000,00
Gençlik ve Spor Müdürlüğü	180.000,00	85.000,00
Bayındırlık Müdürlüğü	30.000,00	20.000,00
Kültür ve Turizm Müdürlüğü	250.000,00	716.000,00
Milli Eğitim Müdürlüğü	2.500.000,00	3.000.000,00
Sosyal Hizmetler Müdürlüğü	20.000,00	20.000,00
Emniyet Müdürlüğü	75.000,00	25.000,00
Sivil Savunma	20.000,00	20.000,00
Kredi Ödeme	500.000,00	250.000,00
Yatırımları Hızlandırma Ödeneği	20.000,00	24.305,00
Yedek Ödenek	1.050.000,00	1.325.000,00
Köylere Yardım	700.000,00	850.000,00
Birliklere Yardım	600.000,00	800.000,00
<b>Toplam Yatırımlar</b>	<b>12.440.962,00</b>	<b>14.635.305,00</b>
<b>TRANSFERLER</b>		
İller Bankası Payı	763.497,00	867.456,00
Baro Payı	15.269,00	17.349,00
Şirketlere Katılım	150.000,00	150.000,00
Organize Sanayii Bölgeleri	30.000,00	30.000,00
Vilayetler Hizmet Birliğine Katılım Payı	210.000,00	265.000,00
Tabi Afetler Dolayısıyla yardım	10.000,00	25.000,00
Zonguldak Turizm Altyapı Birliği (ZONTAB)		34.698,00
Zonguldak Çevre Alt Yapı Temel Hizmetler Birliği	30.539,00	34.698,00
Kalkınma Ajanslarına Pay	152.699,00	173.495,00
Öğberler Bld. SSK.Vergi Borcu		535.000,00
<b>Toplam transferler</b>	<b>1.362.004,00</b>	<b>2.132.696,00</b>

	2009	Bütçeye oranı	2010	Bütçeye oranı
<b>CARİ HARCAMALAR</b>	7.197.034,00	34,27	<b>9.731.999,00</b>	36,72
<b>YATIRIM HARCAMALARI</b>	12.440.962,00	59,24	<b>14.635.305,00</b>	55,23
<b>TRANSFERLER</b>	1.362.004,00	6,49	<b>2.132.696,00</b>	8,05
<b>TOPLAM</b>	<b>21.000.000,00</b>	100	<b>26.500.000,00</b>	100

### **EK- 3: Kısaltmalar Dizini**

**SA** : Stratejik Amaç

**H** : Hedef

**PH** : Performans Hedefi

**F** : Faaliyet