



---

**T.C.**  
**ZONGULDAK İL ÖZEL İDARESİ**  
**2025-2029 DÖNEMİ STRATEJİK PLANI**

---

## İÇİNDEKİLER

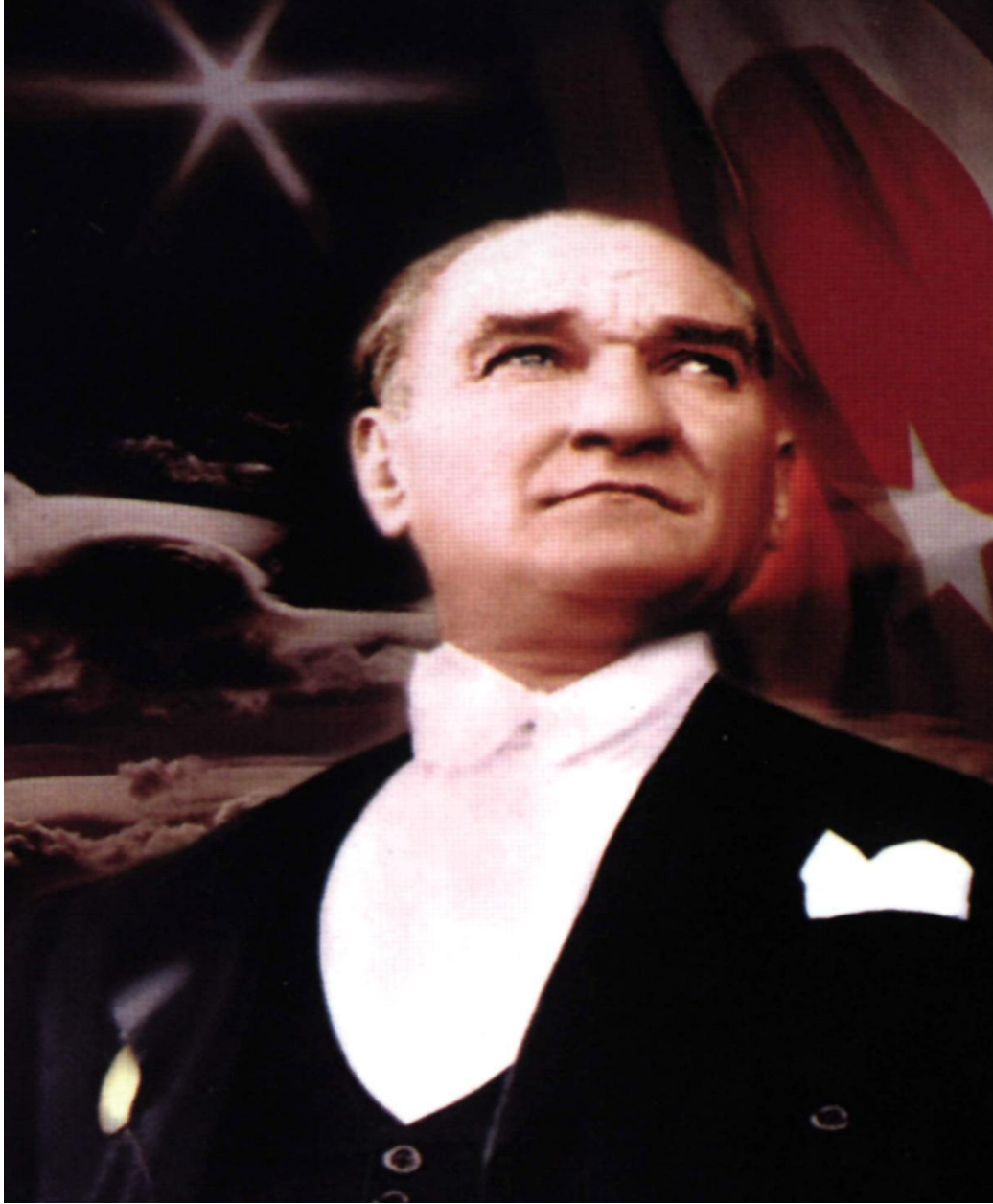
<b>1. ÜST YÖNETİCİ SUNUŞU .....</b>	<b>1</b>
<b>2. BİR BAKIŞTA STRATEJİK PLAN.....</b>	<b>3</b>
<b>3. TEMEL PERFORMANS GÖSTERGELERİ.....</b>	<b>6</b>
<b>4. STRATEJİK PLAN HAZIRLIK SÜRECİ .....</b>	<b>7</b>
<b>5. DURUM ANALİZİ.....</b>	<b>9</b>
5.1. KURUMSAL TARİHÇE.....	9
5.2. 2020-2024 DÖNEMİ STRATEJİK PLANININ DEĞERLENDİRMESİ.....	9
5.3. MEVZUAT ANALİZİ.....	10
5.4. ÜST POLİTİKA BELGELERİ ANALİZİ.....	13
5.5. FAALİYET ALANLARI İLE ÜRÜN VE HİZMETLERİN BELİRLENMESİ.....	14
5.6. PAYDAŞ ANALİZİ .....	16
5.7. KURULUŞ İÇİ ANALİZ .....	18
5.8. PESTLE ANALİZİ .....	39
5.9. GZFT ANALİZİ .....	43
<b>6. GELECEĞEBAKIŞ .....</b>	<b>45</b>
6.1. MİSYON .....	45
6.2. VİZYON.....	45
<b>7. STRATEJİGELİŞTİRME .....</b>	<b>46</b>
7.1. HEDEF KARTLARI .....	48
7.2. MALİYETLENDİRME.....	63
<b>8. İZLEMEVE DEĞERLENDİRME .....</b>	<b>64</b>
<b>9. EKLER .....</b>	<b>66</b>

## TABLO DİZİNİ

Tablo1:Faaliyet Alanı-Ürün/Hizmet Listesi.....	14
Tablo2:Dış Paydaş Değerlendirme Sonuçları.....	17
Tablo3:Personel Sayısı .....	19
Tablo4:Çalışanların Cinsiyet Durumuna Göre Dağılımı .....	19
Tablo5:Çalışanların Hizmet Sınıfına Göre Dağılımı .....	19
Tablo6:Çalışanların Öğrenim Durumuna Göre Dağılımı .....	20
Tablo7:2023 Yılı Zonguldak İl Özel İdaresine Ait Gayrimenkul İcmali .....	22
Tablo8:2023 Yılı Zonguldak İl Özel İdaresine Ait Gayrimenkul Listesi Toplam.....	33
Tablo9:2023 Yılı Zonguldak İl Özel İdaresi Makine ve Araç Parkı Durumu .....	34
Tablo10:Makine-Araç Parkı Yaş Durumu.....	35
Tablo11:Bilgi ve Teknolojik Kaynaklar .....	36
Tablo12:Tahmini Kaynaklar.....	38
Tablo13:PESTLE Matrisi .....	39
Tablo14:Güçlü ve Zayıf Yönler .....	43
Tablo15:Fırsatlar ve Tehditler .....	44
Tablo17:Hedeflerden Sorumlu ve İşbirliği Yapılacak Birimler .....	47
Tablo18:Tahmini Maliyetler.....	63

## ŞEKİL DİZİNİ

Şekil1:Zonguldak İl Özel İdaresi Organizasyon Şeması.....	18
Şekil2: Zonguldak İl Özel İdaresi Taşınmazların Dağılım Oranı.....	34



**“...Zonguldak’ın derin toprakları altındaki servet-i madeniye ne kadar kıymetli ise, bizim nazarımızda Zonguldak da o kadar çok kıymetli bir vilayetimizdir.”**

**Mustafa Kemal Atatürk  
Zonguldak, 26 Ağustos 1931**

## 1. ÜST YÖNETİCİ SUNUŞU



21. yüzyılda kamu yönetim sistemlerindeki gelişmeler bölgemizde "gelecek odaklı" ve "insan merkezli" çalışmaları zorunlu kılmaktadır. Zonguldak İli'nin gelişme ve gelecek dinamiklerini harekete geçirebilmek için kentin dokusunu oluşturan insana verilen hizmet bu nedenle çok önemlidir. Zonguldak İl Özel İdaresi de bu anlayışla görev ve sorumluluk alanlarını oluşturan konularda gerçekleştireceği çalışmalarını stratejik yönetim modeli ile yeniden tanımlamıştır. Bir taraftan 5302 sayılı İl Özel İdaresi Kanunu'nun hükümleri, diğer taraftan 5018 Sayılı Kamu Mali Yönetim ve Kontrol Kanunu ile getirilen hizmetlerde etkililik, verimlilik, etkinlik ve şeffaflık yaklaşımının etkisi ile Zonguldak İl Özel İdaresi 2025-2029 dönemi Stratejik Planını "Mekânsal Planlamalar ve Ortak Yaşam Alanlarının Geliştirilmesiyle Toplumun Yaşam Kalitesinin Artırılması", "Köylerde Çevre ve Halk Sağlığının Korunması", "Su Kanallarının Korunması", "Sağlıklı İçme Suyu Temini ve Sürdürülebilirliğinin Sağlanması", "Köy Yollarının Daha Güvenli ve Kontrollü Hale Getirilmesi", "Köylerde Üst Yapının İyileştirilerek Yaşam Koşullarının Cazip Hale Getirilmesi", "Kırsal Kalkınmanın Güçlendirilmesi", "Kurumsal kapasitenin Güçlendirilmesi", "Kültür ve Sanat Faaliyetlerinin Desteklenmesi ve Turizmin Yaygınlaştırılması" stratejik amaçları ile hazırlamıştır. Bu amaçlara ilişkin belirlediği stratejik hedeflerini gerçekleştirmek için ilgili kamu idareleri, özel sektör kuruluşları ve sivil toplum örgütleri ile etkili bir işbirliği, koordinasyon ve yardımlaşmayı öngörmektedir. Kamu yönetim sistemindeki yeniden yapılanma süreci mahalli idarelerde değişim ve dönüşümünü gerekli kılmaktadır.

Kamu yönetim sistemimiz, çok yıllık bütçeleme, stratejik planlama, iç kontrol, iç denetim, mali saydamlık, hesap verebilirlik, tahakkuk esaslı muhasebe gibi çağdaş yönetim araçları ile de güçlendirilmiştir. Bu değişimin farkındalığı ile Zonguldak İl Özel İdaresi öncelikle iç kontrol sistemlerini yeniden düzenleyerek stratejik planının sonuç odaklı izleme ve değerlendirilmesine imkân tanyacak şekilde doğru bir alt yapı oluşturmuştur.

2025-2029 dönemi Stratejik Planının hazırlanmasında katkıda bulunan tüm paydaşlarımıza, Zonguldak İl Özel İdaresi yöneticileri ile emeği geçen tüm çalışanlarımız ve Stratejik Planlama Ekibine teşekkür eder, Stratejik Planının başarılı uygulamalar için bir rehber niteliğinde olmasını dilerim.

Osman HACİBEKTAŞOĞLU  
Zonguldak Valisi

## İL GENEL MECLİS BAŐKANI SUNUŐU



Bilindiđi üzere 5018 Sayılı Kamu Mali Yönetimi ve Kontrol Kanunu ile başlayan yeni stratejik yönetim anlayışının bir uzantısı olarak kamu kurumlarınca hazırlanan stratejik plan, hem kurumların bu günlerini ve geçmişlerini analiz edebilmeleri ve geleceklerine yön verebilmeleri açısından, hem de mevcut kaynaklarını etkin ve verimli kullanmaları açısından önemli çalışmalarır.

Aynı zamanda stratejik planlar beş yıllık dönem içinde yürütülecek faaliyet ve projelerin temel ilkelerini, bunların hangi ihtiyaçları karşılamak için yapılacağını ve en nihayetinde elbette ki ilimize ve halkımıza neler kazandıracığının esaslarını belirler.

Tüm bu amaçlara hizmet etmek amacıyla hazırlanan 2025-2029 Zonguldak İl Özel İdaresi Stratejik Planı Zonguldak İl Genel Meclisince de görüşülerek karara bağlanmıştır. Hazırlanma aşaması kadar uygulama sürecinin de önemi göz önünde bulundurularak, İdaremiz kendi içinde İl Genel Meclisi, İl Encümeni ve birimler arasında işbirliğinin üst düzeyde olması stratejik performansını doğrudan etkileyeceđi unutulmamalıdır.

Zonguldak İl Özel İdaresi 2025-2029 Stratejik Planının hazırlanmasında emeđi geçenlere İl Genel Meclisi adına teşekkürlerimi sunar, İlimize hayırlı olmasını dilerim.

Necdet KARAVELİ  
İl Genel Meclis Başkanı

## 2. BİR BAKIŞTA STRATEJİK PLAN



İl Özel İdareleri, mahalli müşterek nitelikteki kamu hizmetlerini yerine getiren kuruluşlar olarak, il genelinde çevre, kültür, turizm, spor, sağlık, eğitim sosyal hizmet alanlarında önemli görevler üstlenmişlerdir. Kurumlar tüm bu görev ve sorumluluklarını yerine getirirken geleceklerini öngörmek için planlama yapmak zorundadır. Yeni kamu yönetimi anlayışıyla birlikte bu konuya ağırlık verilmiş olup; hem 5018 Sayılı Kamu Mali Yönetimi ve Kontrol Kanunu hem de 5302 Sayılı İl Özel İdaresi Kanunu ile kurumlara stratejik plan hazırlama zorunluluğu getirilmiştir.

Stratejik Planlamayla kurumların; belirledikleri misyon ve vizyonları doğrultusunda amaç, hedef ve faaliyetlerini somut olarak ortaya koymaları ve planlarındaki öngördükleri amaç ve hedeflere ilişkin geliştirdikleri faaliyet ve projeleri bütçeleştirmeleri ve uygulama aşamasında titizlikle izleme ve değerlendirmeleri gerekmektedir.

Bu doğrultuda 2025-2029 Zonguldak İl Özel İdaresi stratejik planı mevcut durumu analiz eden bu analizi temel alarak gelecekteki ulaşılmak istenen duruma yönelik proje ve faaliyetleri yatırım ve hizmetleri katımcılık anlayışı ve mali disiplin, şeffaflık, hesap verilebilirlik ilkeleri çerçevesinde ilin öncelikli ihtiyaçlarına cevap verecek şekilde düzenlenmiştir.

2025-2029 Zonguldak İl Özel İdaresi stratejik planının hazırlanmasında gayret ve özveri gösteren tüm çalışanlara teşekkür eder, planımızın İlimize, halkımıza ve kurumumuza faydalı olmasını dilerim.

Ahmet KARAYILMAZ  
Genel Sekreter

## **Misyon**

Zonguldak İline, ildeki kiři ve kuruluřlara y6nelik, bařta eđitim, sađlık, tarım, 6evre ve bayındırlık alanlarında olmak 6zere yasalarla belirlenen t6m kamu hizmetlerini, katılımcılık, etkenlik, saydamlık, hesap verebilirlik ilkeleri 6er6evesinde y6r6tmek; yapılacak hizmetlerle, 6ekim merkezi haline gelebilecek ilimizde gerekli yatırımların yapılarak y6ksek orandaki g666 tersine 6evirmek, k6m6r6n yanında yeni iř alanları oluřturmak, ilin kaynaklarının bir plan d6ahilinde, rasyonel bi6imde dađıtımını ve kullanımını sađlayarak halkın yařam kalitesini ve ilin kalkınmıřlık d6zeyini y6kseltmektir.

## **Vizyon**

6ađdař, g6venilir, yerinden y6netim anlayıřını yerleřtirmiř, kırsal-kent arasındaki farklılıkları en aza indiren, hizmet sunumunda kaliteyi esas alan 6rnek bir kurum olmaktır.

## **Temel Deđerler**

- ❖ İnsan Odaklılık
- ❖ Eřitlik ve Adalet
- ❖ D6r6stl6k ve G6venilirlik
- ❖ řeffaflık
- ❖ Katılımcılık
- ❖ Azami Tasarruf
- ❖ Verimlilik
- ❖ 6ađdařlık
- ❖ Ulařılabilirlik
- ❖ Dinamiklik
- ❖ Zamanındalık
- ❖ S6rd6r6lebilirlik



## Stratejik Amaç ve Hedefler

### Amaç1: Mekansal planlamalar ve ortak yaşam alanlarının geliştirilmesiyle toplumun yaşam kalitesinin artırılması

Hedef1.1: Planlı yapılaşmayı sağlamak ve kaçak yapılaşmayı minimize etmek, sosyal donatı gereksimini sağlamak

### Amaç2: Köylerde çevre ve halk sağlığının korunması

Hedef2.1: Zonguldak iline bağlı 378 adet köydeki evsel katı atıkların aktarma istasyonlarına toplanması ve aktarma istasyonlarından Merkez çöp depo sahasına nakledilmesi işi gerçekleştirilecektir.

### Amaç3: Su kaynaklarının korunması, sağlıklı içme suyu temini ve sürdürülebilirliğin sağlanması

- Hedef3.1: İlimiz tüm köy ve ünitelerinde sağlıklı, temiz, içilebilir suyu kullanıma sunmak için gerekli altyapı çalışmalarının yapılması
- Hedef3.2: Köy ve bağlarında bulunan içme suyu hattı ve su depolarının bakım ve onarımının yapılması
- Hedef3.3: İlimizin içme suyu bulunan ve topografik yapısı uygun olan köylerde altyapı kanalizasyon atık şebekesi yapılması
- Hedef3.4: Köy ve bağlarında bulunan kanalizasyon tesislerinin bakım-onarımlarının yapılması
- Hedef3.5: Köylere sağlıklı içme suyunun sağlanması amacıyla köy içme suyu tesislerinin her yıl klorlama cihaz montajının yapılması ve sıvı klor temin edilmesi

### Amaç4: Köylerde üst yapının iyileştirilerek yaşam koşullarının cazip hale getirilmesi

Hedef4.1: Köylerin bağlı olduğu ilçelere ve komşu köylere olan bağlantı yollarının çağdaş standartlara kavuşturularak ulaşımın rahat ve güvenilirliğinin sağlanması

### Amaç5: Kırsal kalkınmanın güçlendirilmesi

Hedef5.1: Bitkisel üretimin geliştirilmesine yönelik projeler üretmek ve desteklemek

### Amaç6: Kurumsal kapasitenin güçlendirilmesi

- Hedef6.1: Kurumsal gelişime katkı sağlamak ve niteliklerinin artırılması adına plan dönemi içerisinde personeli eğitim programlarına göndermek
- Hedef6.2: İç Kontrol sistemini ve kurumsal risk yönetim sistemini oluşturmak ve uygulamak
- Hedef6.3: Kurumun bilgi yönetimi ve güvenlik sistemini güçlendirmek

### Amaç7: Kültür ve sanat faaliyetlerinin desteklenmesi ve turizmin yaygınlaştırılması

Hedef7.1: Kültür varlıklarının gelecek nesillere aktarılabilmesi için Zonguldak'ın sahip olduğu kültür ve sanat değerlerinin korunmasını sağlamak, farkındalığı yükseltmek

### 3. TEMEL PERFORMANS GÖSTERGELERİ

#### Temel Performans Göstergeleri

Plan Dönemi Başlangıç Değeri (2025)	Temel Performans Göstergeleri	Plan Dönemi Sonu Hedeflenen Değeri (2029)
0	İmar planı (tadilat ve revizyonu dahil)	
0	Doğal sit alanına göre koruma amaçlı gerçekleştirilen imar plan sayısı	
0	İmar uygulamaları (18.madde)	
0	Katı atık toplama	
0	Çöp konteynırı alımı	
0	İçme suyu ihtiyacı olan köy ve bağlıları için sağlıklı ve yeterli içme suyu tesisi yapımı	
0	İçme suyu amaçlı bakım onarımı	
0	İçme suyu malzeme alımı mt boru	
0	Alt yapı atık su kanalizasyon tesisi yapımı	
0	Atık su malzeme alımı koruge boru (m)	
0	İçme suyu klorlama cihazı temini	
0	Köy yolları asfalt kaplama (km)	
0	Menfez, köprü, hemzemin, geçit ve yol duvarı yapımı	
0	Köy yolları asfalt bakım onarımı (km)	
0	Kilitli parke m2	
0	Mevcut ve dar köprülerin genişletilmesi	
0	Yol beton kanal yapımı	
0	Bariyer ve korkuluk yapımı	
0	Suların fiziksel ve kimyasal analiz sayısı	
0	Toprak analiz sonuçlarına göre verilen doğru gübre tavsiye sayısı	
0	Kurum faaliyetlerinin kamuoyuna duyurulması(%)	
0	Bilgi güvenliği politikaları yönergesine uyum oranı (%)	
0	Kamu İç Kontrol Eylem Planında Öngörülen Eylemlerin Tamamlanması	
0	Kurum faaliyetlerinin kamu oyuna duyurulması(%)	
0	İdarede ihtiyaç duyulan bilgisayar donanım ve yazılım taleplerini karşılama oranı(%)	
0	Tescilli ve tescilsiz yapıların korunmasına yönelik yapılan proje sayısı	
0	İdarede ihtiyaç duyulan bilgisayar donanım ve yazılım taleplerini karşılama oranı(%)	

## 4. STRATEJİK PLAN HAZIRLIK SÜRECİ

5018 sayılı Kamu Mali Yönetim ve Kontrol Kanunu çerçevesinde bir “yönetim aracı” olarak tanımlanan stratejik plan Zonguldak İl Özel İdaresi için 2025-2029 dönemini kapsayan bir yol haritası olmak üzere hazırlanmıştır.

Kamu yönetim sistemindeki yeni yönetim anlayışı doğrultusunda, yoğun ve etkili bir katılımcılıkla yürütülen çalışmalar, kurumsal perspektifler doğrultusunda ve belirli bir metodoloji çerçevesinde gerçekleştirilmiştir.

### a. Stratejik Plan Hazırlamanın Yasal Dayanağı

Stratejik planlamaya ilişkin hükümler 5018 sayılı Kamu Malî Yönetimi ve Kontrol Kanunu ile 01/01/2005 tarihinde yürürlüğe girmiştir. Bu Kanun’da stratejik plan, “kamu idarelerinin orta ve uzun vadeli amaçlarını, temel ilke ve politikalarını, hedef ve önceliklerini, performans ölçütlerini, bunlara ulaşmak için izlenecek yöntemler ile kaynak dağılımlarını içeren plan” olarak tanımlanmakta ve ilgili Kanun’un 9.uncu maddesi’nde kamu idarelerinin; kalkınma planları, programlar, ilgili mevzuat ve benimsedikleri temel ilkeler çerçevesinde geleceğe ilişkin misyon ve vizyonlarını oluşturmak, stratejik amaçlar ve hedefler saptamak, önceden belirlenmiş göstergeler doğrultusunda performanslarını ölçmek ve bu sürecin izleme ve değerlendirmesini yapmak amacıyla stratejik plan hazırlayacakları belirtilmektedir. Bu Proje’de Zonguldak İl Özel İdaresi Stratejik Planı 2025-2029 Dönemi için hazırlanmıştır.

5018 sayılı Kamu Mali Yönetimi ve Kontrol Kanunu’nda “Stratejik Planlama”, kamu idarelerinin planlı hizmet sunumları, politika geliştirmeleri, belirlenen politikaları somut iş programlarına ve bütçelere dayandırmaları ve uygulamaları etkili bir şekilde izleme ve değerlendirmelerini sağlamaya yönelik temel bir araç olarak benimsenmiştir. Buna göre kamu yönetim sisteminde faaliyet gösteren tüm kamu idarelerinin hizmetlerini istenilen düzey ve kalitede sunulabilmesi için bütçeleri ile program ve proje bazında kaynak tahsislerini; stratejik planlarına, yıllık amaç ve hedefleri ile performans göstergelerine dayandırmak zorundadırlar.

Kanun’un 3 üncü Bölümü’nde kamu kaynaklarının kullanımına ilişkin mali saydamlık, hesap verme sorumluluğu, stratejik planlama ve performans bazlı bütçeleme gibi genel esaslara da yer verilmektedir.

### b. Çalışma Yöntemi

İl Özel İdaresi 2025-2029 Dönemi Stratejik Plan çalışmaları Mevcut Stratejik Planın yenilenmesi kararının alınmasının ardından Zonguldak İl Özel İdaresi’nin belirlediği Strateji Geliştirme Kurulu oluşturulmasıyla başlamış ve Stratejik Planlama Ekibinin oluşturulmasıyla devam etmiştir.

İl Özel İdaresi stratejik planlama çalışmaları 26/04/2021 tarihli ve 31462 sayılı Resmi Gazete’de yayımlanarak yürürlüğe giren “Kamu İdarelerince Hazırlanacak Stratejik Planlar ve Performans programları ile Faaliyet Raporlarına İlişkin Usul ve Esaslar Hakkında Yönetmelik” çerçevesinde ve proje zaman planı izlenerek aşağıda belirtilen şekilde yürütülmüştür;

Kamu Yönetim Sistemindeki yeni yaklaşımları da içselleştirerek gerçekleştirilen stratejik plan

hazırlama çalışmaları öncelikle mevcut duruma ilişkin “gerçek bilginin toplanması”, “doğru metodolojinin kullanılması” ve “başarı odaklı gelecek perspektifinin tanımlanması” olmak üzere 3 stratejik unsur üzerinde yapılandırılmıştır.

Uzun vadeli stratejik perspektif, aynı zamanda dönemsel planlamaya referans oluşturabilecek gelecek anlayışının da belirlenmesinde yol gösterici etkisi olan Misyon, Vizyon ve Temel Değerlerin yeniden belirlenmesi ile güçlendirilmiştir.

Stratejik Planlamaya rehberlik eden temel kararların üretilebilmesi için geleceğe dönük, başarı odaklı ve bütünlük bir yönetim yaklaşımına gereksinim olduğu gerçeğinden yola çıkılmıştır. Stratejik Planın hazırlanmasında Proje kapsamında toplantılar, anketler, görüşmeler, analizler ve yoluyla “Katılımcılık İlkesi” temel alınarak etkileşimli bilgi, görüş ve önermeler elde edilmiştir.

Proje süresince; Mevcut Durum Yapısal Analizleri, Stratejik Analizler, Stratejik Yön Tayini, Stratejik Tasarım, Uygulama ve Sonuç Odaklı İzleme ve Değerlendirme konuları ele alınmış, üretilen çalışmalar katılımcıların görüş ve önerilerine sunulularak değerlendirme yapılmaları sağlanmıştır. Böylece gelen öneriler değerlendirilerek üretilen tüm çalışmaların proje süresince geliştirilmesi sağlanmıştır.

Bu Stratejik Planın hazırlanmasında; Zonguldak İl Özel İdaresi'nin etkileşim içerisinde bulunduğu tüm iç ve dış paydaşların katılımı sağlanmıştır.

Bu çerçevede çalışmalar;

- Durum Analizleri (Mevcut Durum Üzerinde Yoğunlaşma)
  - Stratejik Analizler (Gelecek Beklentileri, Eğilimler)
  - Stratejik Yön Tayini ve Stratejik Tasarım (Geleceğe Bakış, Çalışma Felsefesi ve Stratejik Yönelimler)
  - Stratejik Uygulama (Stratejik Amaçlar, Stratejik Hedefler, Performans Göstergeleri, Faaliyet ve Projeler)
  - Bütçe (Stratejik Plan Bütçesi)
  - Stratejik Kontrol (İzleme ve Değerlendirme)
- Olmak üzere önceden belirlenen bir zaman planına uygun aşamalarla gerçekleştirilmiştir.

## 5. DURUM ANALİZİ

İl Özel İdaresi'nin üstlenmesi gereken görev ve sorumlukların dayandığı yasal çerçeve, yönetim ve organizasyon yapısı, beşeri, fiziksel ve teknolojik kaynakları, 2025-2029 dönemi Stratejik Planının temel unsurları olarak analiz edilmiştir. Bununla birlikte gelecekte İl Özel İdaresinin kaynaklarının tasarruflu kullanılması, özel idare ve Köydes yatırım programlarının ileriye dönük olarak yapılması, makine parkında bulunan araç-gereçlerin bütçe imkânları doğrultusunda yenilenmesine devam edilmesi, köy yardım ödeneklerinin öncelikle köy yolları yapımında zorunluluk arz eden yol kanallarının betonla kaplanmasında kullanılması konularında tespit ve değerlendirmeler yapılmıştır.

### 5.1. Kurumsal Tarihçe

1913 yılında yürürlüğe giren İdare-i Umumiye-i Vilayet Kanunu Muvakkati, İl Özel İdarelerini merkezi yönetime yardımcı olacak kuruluşlar olarak kabul etmiş ve hukuki durumu buna göre düzenlemeye çalışılmıştır. Bu geçici Kanun iki bölümdür ve birinci bölüm 1-74 maddeler arası İllerin Genel İdaresini düzenlemektedir. Bu kısım 18.04.1929 tarihli ve 1426 sayılı Vilayet İdareleri Kanunu ile yürürlükten kaldırılmıştır. İkinci kısım ise 75. maddeden sonra Özel İdareleri düzenlemektedir. Bu kısım çeşitli zamanlarda bazı hükümleri kaldırılmış, bazı hükümler değişikliğe uğramış ve günümüze kadar gelmiştir. Bu hükümlere göre İl Özel İdaresi; Geliri, Gideri, Bütçesi Mülkleri olan tüzel kişiliğe sahip bir kamu kuruluşudur.

İlerleyen dönemlerde İl Özel İdaresinin yeniden düzenlenmesi, ciddi bir biçimde 1948, 1953 yıllarında ve 1961 Anayasası gereğinde ve daha sonra 1972 yılında bazı tasarılar ele alınmışsa da Türkiye Büyük Millet Meclisi'ne intikal ettirilememiştir. Nihayet 1982 Anayasamızda kesin ifadesi ile yer alan İl Özel İdaresi, 1984 Mahalli İdare Seçimleri sonucu ve 5.Beş Yıllık Kalkınma Planı'na göre yeniden önem ve etkinlik kazanmış, böylece de günümüz şartlarına uygun hale gelebilmesi bakımından İdare-i Umumiye-i Vilayet Kanunu değiştirilmiştir. Değiştirilen bu kanun 04/03/2005 tarihli ve 25745 sayılı Resmi Gazete'de yayımlanarak yürürlüğe giren 5302 sayılı İl Özel Kanunu ile yürürlükten kaldırılmıştır olup İl Özel İdarelerinin görev ve yetki alanları bu kanunla yeniden düzenlenmiştir.

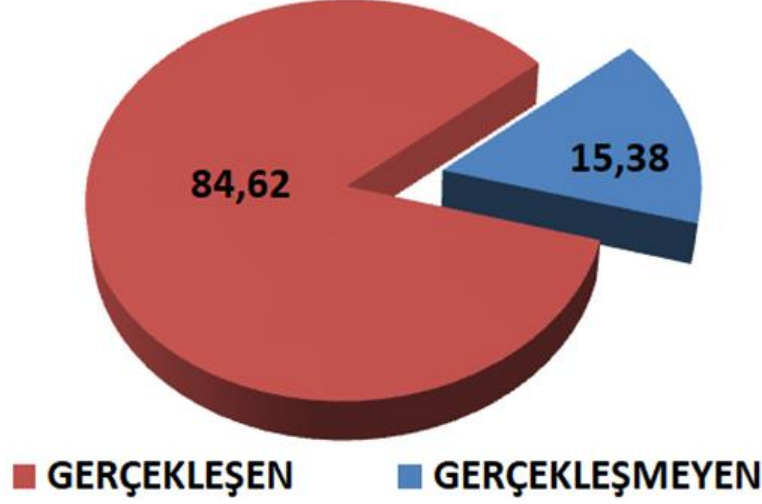
Yine 13/01/2005 tarih ve 5286 sayılı Köy Hizmetleri Genel Müdürlüğü'nün Kaldırılması ve Bazı Kanunlarda Değişiklik Yapılması Hakkında Kanunun yayımlanması ile tüzel kişiliği sona eren Köy Hizmetleri Genel Müdürlüğü taşra teşkilatlarının kadro ve pozisyonları, personeli, tüm varlıkları, araç, gereç ve taşınırları, tapuda Genel Müdürlük adına kayıtlı olan taşınmazları ve hizmet binaları İl Özel İdarelerine devredilmiştir.

### 5.2. 2020-2024 Dönemi Stratejik Planının Değerlendirmesi

Zonguldak İl Özel İdaresi 2020-2024 dönemi Stratejik planın amaç ve hedefler doğrultusunda 26 gösterge belirlenmiştir. İlk dört yıllık dönemde (2020-2023) yapılan periyodik izlemeler analiz edildiğinde; 4 tanesi hiç gerçekleşmeyen, 22 tanesi gerçekleşen olarak saptanmıştır.

## Hiç Gerçekleşmeyen Göstergeler;

- Kamu iç kontrol eylem planında ön görülen eylemlerin tamamlanması
- Devrek Şelaleleri ve piknik alanı projesi yapıldı, izin işlemleri devam ediyor.
- TTK Rombaki Konağının çocuk bilim merkezine dönüştürülmesi.



2020-2024 Stratejik Planının uygulanması sürecinde yapılan izleme ve değerlendirmeler, paydaş analizleri, PESTLE analizi, politika belgeleri analizi vb. diğer analizler, gelişen ihtiyaçlar ile Kamu İdareleri İçin Stratejik Planlama Kılavuzu dikkate alınarak katılımçılıkla 2025-2029 Dönemi Stratejik Planı hazırlanmıştır.

Bu kapsamda 2020-2024 Stratejik Planında belirlenen 5 amaç, 8 hedef, 26 gösterge çıkarılmış ve göstergelerin daha ölçülebilir ve kolay algılanabilir olması sağlanmıştır.

### 5.3. Mevzuat Analizi

22.02.2005 Tarih ve 5302 Sayılı İl Özel İdaresi Kanunu'nun 6. maddesine göre ile Zonguldak İl Özel İdaresi mahallî müşterek nitelikte olmak şartıyla;

-Sağlık, tarım, sanayi ve ticaret; ilin çevre düzeni plânı, bayındırlık ve iskân, toprağın korunması, erozyonun önlenmesi, sosyal hizmet ve yardımlar, yoksullara mikro kredi verilmesi, çocuk yuvaları ve yetiştirme yurtları; ilk ve orta öğretim kurumlarının arsa temini, binalarının yapım, bakım ve onarımı ile diğer ihtiyaçlarının karşılanmasına ilişkin hizmetleri il sınırları içinde;

-İmar, yol, su, kanalizasyon, katı atık, çevre, acil yardım ve kurtarma, kültür, turizm, gençlik ve spor; orman köylerinin desteklenmesi, ağaçlandırma, park ve bahçe tesisine ilişkin hizmetleri belediye sınırları dışında, yapmakla görevli ve yetkilidir.

Zonguldak İl Özel İdaresi 5302 sayılı İl Özel İdaresi Kanunu ile görev, yetki ve sorumluluklarını yürütmekte ve faaliyet alanlarını düzenleyen Kanun, Tüzük, Yönetmelik, Karar ve Tebliğler aşağıda yer almaktadır.

#### ▪ Anayasa

Zonguldak İl Özel İdaresi'nin görevleri arasında sayılan bazı konular Anayasada hükme bağlanmıştır. T.C. Anayasasının; 44.maddesinde "Devlet, toprağın verimli olarak işletilmesini

korumak ve geliřtirmek, erozyonla kaybedilmesini önlemek ve topraksız olan veya yeter toprađı bulunmayan çiftçilikle uğrařan köylüye toprak sađlamak amacıyla gerekli tedbirleri alır.", 56. maddesinde "Çevreyi geliřtirmek, çevre sađlığını korumak ve çevre kirlenmesini önlemek Devletin ve vatandaşların ödevidir.", 59. maddesinde "Devlet, her yařtaki Türk vatandaşlarının beden ve ruh sađlığını geliřtirecek tedbirleri alır, sporun kitlelere yayılmasını teřvik eder.", 63.maddesinde "Devlet, tarih, kültür ve tabiat varlıklarının ve deđerlerinin korunmasını sađlar, bu amaçla destekleyici ve teřvik edici tedbirleri alır." ifadeleri yer almaktadır.

#### ▪ Kanunlar

5302 sayılı İl Özel İdaresi Kanunu  
5018 sayılı Kamu Mali Yönetimi ve Kontrol Kanunu  
222 sayılı İlköğretim ve Eğitim Kanunu  
3202 sayılı Köye Yönelik Hizmetler Hakkında Kanun  
2886 sayılı Devlet İhale Kanunu  
4734 sayılı Kamu İhale Kanunu  
4735 sayılı Kamu İhale Sözleşmeleri Kanunu  
5779 sayılı İl Özel İdarelerine ve Belediyelere Genel Bütçe Vergi Gelirlerinden Pay Verilmesi Hakkında Kanun  
442 sayılı Köy Kanunu  
3194 sayılı İmar Kanunu  
5199 sayılı Hayvan Haklarını Koruma Kanunu  
6306 sayılı Afet Riski Altındaki Alanların Dönüřtürülmesi Hakkında Kanun  
2942 sayılı Kamulařtırma Kanunu  
3213 sayılı Maden Kanunu  
1380 sayılı Su Ürünleri Kanunu  
5355 sayılı Mahalli İdareler Birlikler Kanunu  
5449 sayılı Kalkınma Ajanslarının Kuruluşu, koordinasyonu ve Görevleri Hakkında Kanun  
5403 sayılı Toprak Koruma ve Arazi Kullanımı Kanunu  
5226 sayılı Kültür ve Tabiat Varlıklarını Koruma Kanunu  
2872 sayılı Çevre Kanunu  
4562 sayılı Organize Sanayi Bölgeleri Kanunu  
3285 sayılı Hayvan Sađlığı ve Zabıtası Kanunu  
4708 sayılı Yapı Denetim Kanunu  
2918 sayılı Karayolları Trafik Kanunu  
5686 sayılı Jeotermal Kaynaklar ve Doğal Mineralli Sular Kanunu  
167 sayılı Yeraltı Suları Hakkında Kanun  
5393 sayılı Belediye Kanunu  
3289 sayılı Gençlik ve Spor Hizmetleri Kanunu  
3998 sayılı Mezarlıkların Korunması Hakkında Kanun  
996 sayılı Veteriner Hizmetleri, Bitki Sađlığı, Gıda ve Yem Kanunu  
2559 sayılı Polis Vazife ve Salahiyet Kanunu  
657 sayılı Devlet Memurları Kanunu  
4857 sayılı İş Kanunu  
5434 sayılı T.C. Emekli Sandığı Kanunu

6831 sayılı Orman Kanunu  
7478 sayılı Köy İçme Suları Hakkındaki Kanun  
5607 sayılı Kaçakçılıkla Mücadele Kanunu,  
1593 sayılı Umumi Hıfzıssıhha Kanunu  
3572 sayılı İşyeri Açma ve Çalışma Ruhsatlarına Dair Kanun Hükmünde Kararnamenin  
Değiştirilerek Kabulüne Dair Kanun  
6085 sayılı Sayıştay Kanunu  
6183 sayılı Amme Alacaklarının Tahsil Usulü Hakkında Kanun  
6107 sayılı İller Bankası Kanunu  
5902 sayılı Afet Acil Durum Yönetmeliği Başkanlığının Teşkilat ve Görevleri Hakkında  
Kanun  
634 sayılı Kat Mülkiyeti Kanunu  
2863 sayılı Kültür ve Tabiat Varlıklarını Koruma Kanunu  
237 sayılı Taşıt Kanunu  
3402 sayılı Kadastro Kanunu  
2644 sayılı Tapu Kanunu  
3621 sayılı Kıyı Kanunu  
5510 sayılı Sosyal Güvenlik Kanunu  
4721 sayılı Türk Medeni Kanunu  
4342 sayılı Mera Kanunu  
2510 sayılı İskân Kanunu  
775 sayılı Gecekondu Kanunu  
5490 sayılı Nüfus Hizmetleri Kanunu  
2634 sayılı Turizmi Teşvik Kanunu

▪ **Yönetmelikler**

İl Özel İdareleri Norm Kadro İlke ve Standartlarına Dair Yönetmelik  
İl Özel İdarelerinde Geçici İş Pozisyonlarında İşçi Çalıştırılmasına Dair Yönetmelik  
Adres ve Numaralamaya İlişkin Yönetmelik  
İçişleri Bakanlığı Mahalli İdareler Kontrolörleri Yönetmeliği  
İçişleri Bakanlığı Merkez ve Taşra Teşkilatı Arşiv Hizmetleri Yönetmeliği  
İl Genel Meclisi Çalışma Yönetmeliği  
İl Özel İdareleri İle İl Özel İdarelerinin Üyesi Oldukları Mahalli İdare Birlikleri Personelinin  
Görevde Yükselme Ve Unvan Değişikliği Esaslarına Dair Yönetmelik  
İl Özel İdaresi ve Belediye Hizmetlerine Gönüllü Katılım Yönetmeliği İşyeri Açma ve  
Çalışma Ruhsatlarına İlişkin Yönetmelik  
Kent Konseyi Yönetmeliği  
Köy ve Mahalle Muhtarlarının Ödeneklerinin Ödenme Usulü  
Köy ve Mahalle Muhtarları ve İhtiyar Heyetleri Tarafından Verilecek Resmi Evrak İle  
Mahalle Muhtarlarının Harç Tahsilâtının ve Paylarının Ödenmesi Biçimi Hakkında  
Yönetmelik  
Mahalli İdareler Bütçe Ve Muhasebe Yönetmeliği  
Mahalli İdareler Harcama Belgeleri Yönetmeliği  
Ön Ödeme Usul ve Esasları Hakkındaki Yönetmelik  
Taşınır Mal Yönetmeliği, Mal Alımı İhale Uygulama Yönetmeliği



Yapım İşleri Muayene ve Kabul Yönetmeliği  
Hizmet Alımları Muayene ve Kabul Yönetmeliği  
Hizmet Alımları Denetim Muayene ve Kabul İşlemleri  
İhalelere Yönelik Başvurular Hakkında Yönetmelik  
İç Kontrol ve Ön Mali Kontrole İlişkin Usul ve Esaslar  
Mahalli İdarelere İlk Defa Atanacaklara Dair Sınav Yönetmeliği  
Mahalli İdareler Uzlaşma Yönetmeliği, Mahalli İdarelerce Yürürlüğe Konulacak Sicil Amirleri Tip Yönetmelik Taslağı  
Devlet Memurları Disiplin Yönetmeliği  
Kamu Kurum ve Kuruluşlarına İşçi Alımlarına Uygulanacak Hakkında Yönetmelik  
Kamu Kurum ve Kuruluşlarına Eski Hükümlü veya Törerle Mücadelede Malul Sayılacak Derecede Yararlanacakların İşçi Olarak Alınmasında Uygulanacak Alınmasında Uygulanacak Usul ve Esaslar Hakkında Yönetmelik,  
Sözleşmeli Personel Çalıştırılmasında Uygulanacak Usul ve Esaslar Hakkında Yönetmelik

#### ▪ Genelgeler

Mahalli İdarelere ait genelgeler.

#### ▪ Tebliğler

Kamu İhale Kanunu Tebliğleri, Vergi Kanununa ilişkin Tebliğler ile Mahalli İdarelere Ait Diğer Tebliğler.

#### ▪ Kararlar

İç Kontrol ve Ön Mali Kontrollere İlişkin Usul ve Esas, EPDK Kararları, Köylerin Alt Yapısının Desteklenmesi Projesi Ödeneğinin İller Bazındaki Dağılımına, Kullanılmasına ve Denetimine İlişkin İller Bazındaki Dağılımına, Kullanılmasına, İzlenmesine ve Denetimine İlişkin Esas ve Usullere Dair Kararlar.

### 5.4. Üst Politika Belgeleri Analizi

Zonguldak İl Özel İdaresi'nin geleceğini planlarken dikkate alınması gereken kalkınma planı, orta vadeli program ve faaliyet alanı ile ilgili diğer plan ve programlar incelenmiştir. Bu kapsamda görev ve ihtiyaçların belirlenmesinde etkili olan aşağıdaki belgeler dikkate alınmıştır.

- 5302 Sayılı İl Özel İdaresi Kanunu
- Onikinci Kalkınma Planı 2024-2028
- Orta Vadeli Program 2025-2027
- 2024 Yılı Cumhurbaşkanlığı Yıllık Program

## 5.5. Faaliyet Alanları İle Ürün ve Hizmetlerin Belirlenmesi

Tablo1:Faaliyet Alanı-Ürün/Hizmet Listesi

Faaliyet Alanı	Ürün/Hizmetler
Köylere ve Mahalli İdare Birliklerine Yardım Faaliyetleri	<ul style="list-style-type: none"><li>Hizmet binası, çok amaçlı sosyal tesis, köy konağı, İhata Duvarının yapımı, bakım ve onarımı.</li></ul>
İmar Faaliyetleri	<ul style="list-style-type: none"><li>İfraz ve Tevhit ile İmar Uygulama Hizmetleri</li><li>Hâlihazır Harita Onay Hizmetleri</li><li>Numarataj İşlemleri/MAKS</li><li>İmar Planı Hizmetleri</li><li>İmar Durum Belgeleri</li><li>İrtifak Hizmetleri (Geçiş hakkı)</li><li>Köy Yerleşik Alanı İçindeki ve Dışındaki İnşaat İzinleri</li><li>İnşaat Ruhsatları</li><li>Yapı Kullanma (İskân)İzinleri</li><li>Tehlikeli Binaların Yıkımı</li><li>Asansör Tescil Belgesi Verilmesi</li><li>Yapı Denetimli Binalarda Hakediş Hizmeti</li></ul>
Plan ve Proje İle İlgili Faaliyetler	<ul style="list-style-type: none"><li>Toprak ve içme ve kullanma amaçlı su kaynaklarının Analizi</li><li>Bölgenin İklimine Uygun, Gelir getirici Alternatif Tarım Ürünleri destekleme</li><li>İdarenin faaliyet alanına giren (su,yol,İNŞAAT,enerji, orman vb.) konularda kamu kurum ve kuruluşlarından izin alınması</li><li>Coğrafi Bilgi sistemi ile ilgili çalışmaları yapmak</li><li>Su havzalarının korunması ve çevre bilincinin artması için toprağın ve çevrenin kirliliği ile ilgili önlemler almak bu konuda projeler üretmek,</li><li>Toprak koruma projeleri yapmak yaptırmak</li></ul>
Yol ve Ulaşım Faaliyetleri	<ul style="list-style-type: none"><li>Asfalt Kaplama Çalışmaları</li><li>Stabilize Kaplama Çalışmaları</li><li>Yol açılması ve güzergâh değişikliği</li><li>Yol Bakım ve Onarım Hizmetleri</li><li>Sanat Yapıları Çalışmaları(köprü, büz, koruge boru vb.)</li><li>Yol Güvenliği Hizmetleri(Yatay,düşey işaretleme ve kasis yapımı)</li><li>Yol Geçiş İzni Verilmesi</li><li>Yol Kazı İzni Verilmesi</li></ul>

Ruhsat ve Denetim Faaliyetleri	<ul style="list-style-type: none"> <li>I.Sınıf Gayrisihhi Müessese Yer Seçimi ve Tesis Kurma Başvurusu</li> <li>I.Sınıf Gayrisihhi Müessese İşyeri Açma ve Çalışma Ruhsatı Başvurusu</li> <li>II.Sınıf Gayrisihhi Müessese İşyeri Açma ve Çalışma Ruhsatı Başvurusu</li> <li>III.Sınıf Gayrisihhi Müessese İşyeri Açma ve Çalışma Ruhsatı Başvurusu</li> <li>İşyeri Açma ve Çalışma Ruhsatı (Umuma Açık İstirahat ve Eğlence Yeri)</li> </ul>
	<ul style="list-style-type: none"> <li>İşyeri Açma ve Çalışma Ruhsatı (Sihhi İşyeri)</li> <li>Madencilik Faaliyetleri İşyeri Açma ve Çalışma Ruhsatı Başvurusu</li> <li>I(A) Grubu Maden İşletme Ruhsatı ve eHammadde Üretim İzin Belgesi</li> <li>Jeotermal Kaynak ve Doğal Mineralli Su Ruhsatı Başvurusu</li> <li>Kaynak Suyu Kiralama Başvurusu</li> <li>Akaryakıt ve Lpg Satış İstasyonu İşyeri Açma ve Çalışma Ruhsatı Başvurusu(Tüm Kapasitedekiler İçin)</li> <li>Devir Olan Akaryakıt ve Lpg Satış İstasyonu İşyerleri İçin başvuru</li> <li>Soğuk Hava Deposu İşyeri Açma ve Çalışma Ruhsatı Başvurusu</li> <li>Kahvehane Ruhsatı İçin İlk Başvuru</li> </ul>
İçme Suyu Faaliyetleri	<ul style="list-style-type: none"> <li>İçme suyu hizmetleri (Belediye ve mücavir alan dışındaki yerleşim birimleri ile askeri garnizonlara sağlıklı yeterli içme suyu temin etmek.</li> <li>Mevcut içme suyu, ENH tesisi, trafo, elektro, pompaj ve sondaj tesislerinin onarım ve ıslah çalışmalarını yapmak veya yaptırmak, gerektiğinde tesisi geliştirmek için çalışmalar yapmak.)</li> </ul>
Atık yönetimi faaliyetleri	<ul style="list-style-type: none"> <li>Kanalizasyon Tesisi Hizmetleri</li> <li>Katı Atık Hizmetleri</li> </ul>
Spor Faaliyetleri	<ul style="list-style-type: none"> <li>Spor malzemesi alımı</li> <li>Spor tesisi yapımı</li> </ul>
Taşınmaz Kültür Varlıkları	<ul style="list-style-type: none"> <li>Tescilli Yapılarda Restorasyon Restitüsyon Rôle ve Projelerinin Hazırlanması</li> <li>Tescilli yapılarda Restorasyon Restitüsyon Rôle ve Yapım İşleri</li> </ul>
Kültür ve Sosyal İşler	<ul style="list-style-type: none"> <li>Engelli Bireylere Tekerlekli Sandalye Alımı</li> <li>Çocuk Oyun Parkı Yapımı</li> </ul>
Acil Yardım ve Kurtarma Faaliyetleri	<ul style="list-style-type: none"> <li>Acil Yardım ve Kurtarma Hizmetleri</li> </ul>
Ekonomik İşler ve Hizmetleri	<ul style="list-style-type: none"> <li>İl Özel İdaresine Ait Araçların Kiralanması</li> <li>Gayrimenkul Hizmetleri</li> </ul>

## 5.6. Paydaş Analizi

Paydaş Analizleri İl Özel İdaresi Stratejik Planı'nın paydaşlar tarafından kabul edilmesi ve planın uygulanma şansının artması açısından önem teşkil etmektedir. Paydaşlar İl Özel İdaresi'nin ilişki içerisinde olduğu, hizmetlerinden doğrudan, dolaylı, olumlu ya da olumsuz etkilenen ve faaliyetleri ile Kurum'u etkileyen tüm kişi, grup ya da kuruluşlardan oluşmaktadır.

Stratejik Plan hazırlanmasında yapılan paydaş analizleri ile;

- Farklı bakış açıları ve bilgi kaynaklarının sürece dâhil edilmesi,
- Paydaşların Kurum hakkındaki görüş ve beklentilerinin tespit edilmesiyle kurumun güçlü ve zayıf yönleri hakkında fikir edinilmesi,
- Kurum faaliyetlerinin etkin bir şekilde gerçekleştirilmesine engel oluşturabilecek unsurların saptanması ve bunların giderilmesi için stratejiler oluşturulması,
- Paydaşların görüş, öneri ve beklentilerinin stratejik planlama sürecine dâhil edilmesiyle planın uygulanma şansının artması amaçlanmıştır.

Zonguldak İl Özel İdaresi'nin etkileşim içinde bulunduğu tüm paydaşlar belirlenerek iç paydaş ve dış paydaş olarak sınıflandırılmış, Paydaş Analizleri iç paydaş ve dış paydaş ayrımıyla uygulanmıştır.

### a. İç Paydaş Analizi

İç Paydaş Memnuniyet Analizi, Zonguldak İl Özel İdaresi'nin bağlı, ilişkili ve ilgili kuruluşlarından oluşan iç paydaşları arasında iyileştirme yapılabilecek alanların belirlenebilmesi için beklenti ve önerileri değerlendirmek amacıyla uygulanmıştır. İç Paydaş Memnuniyet Analizi çalışmaları kapsamında, verilen hizmetlerin niteliklerinin önem düzeyine göre verilen/verilecek hizmetlerde iyileşme sağlanması ve böylece kurumlar arası işbirliği ve iletişimin güçlenmesi ve bunun iş kalitesine yansımaları hedeflenmiştir. Genel Memnuniyet Düzeyinin % 72,75 olduğu Zonguldak İl Özel İdaresi'nde, değerlendirmeler iyileştirmeye açık alanların net olarak ortaya çıkarılmasını sağladığı için hedeflere ulaşma konusunda önemli sonuçlar elde edilmiştir.

#### Önergeler

#### İyileştirmeye Açık Alan Oranı

Donanım Seviyesi	% 22
Taleplere karşı ilgi	% 14
İletişim	% 34
Temizlik	% 19
Yönetimin Tutumu	% 13
Sorumluluk Dağıtımı	% 21
Güvenlik	% 69
Çözüm Odaklılık	% 26

İç paydaş analizinde idarenin kurumsal eksiklikleri, riskleri ve gelişme açık alanlarının tespit edilmesi noktasında çalışmalara devam edilecektir.

### **b. Dış Paydaş Analizi**

Zonguldak İl Özel İdaresi 2025-2029 Dönemi Stratejik Planı'nın hazırlanmasında en etkili sonuçlardan birisi olan Dış Paydaş Memnuniyeti Analizi, paydaşlara daha iyi hizmet sunarak memnuniyeti artırmak, ihtiyaçlara doğru çözümler üretmek, yaşanan sorunları gidermek ve iyileştirme yapılabilecek alanları kontrol altına alabilmek için gerçekleştirilmiştir. Genel Memnuniyet Düzeyi %85,75 olarak belirlenen Dış Paydaş Memnuniyet Analizi Değerlendirme Sonuçları Tablo 2'de verilmiştir.

**Tablo2:Dış Paydaş Değerlendirme Sonuçları**

<b>Performans Kriterleri</b>	<b>İyileştirmeye Açık Alan Oranı</b>
Beklentileri Karşılama	% 16
Zamanlama	% 15
İletişim	% 12
Davranış Biçimi	% 14

Hizmetin beklentileri karşılama yeterliliği, hizmet maliyetinin uygunluğu, verilen hizmetin tamlığı ve doğruluğu ve güvenilirlik konularındaki sonuçlar “Beklentileri Karşılama” düzeyinin belirlenebilmesi için kullanılmıştır.

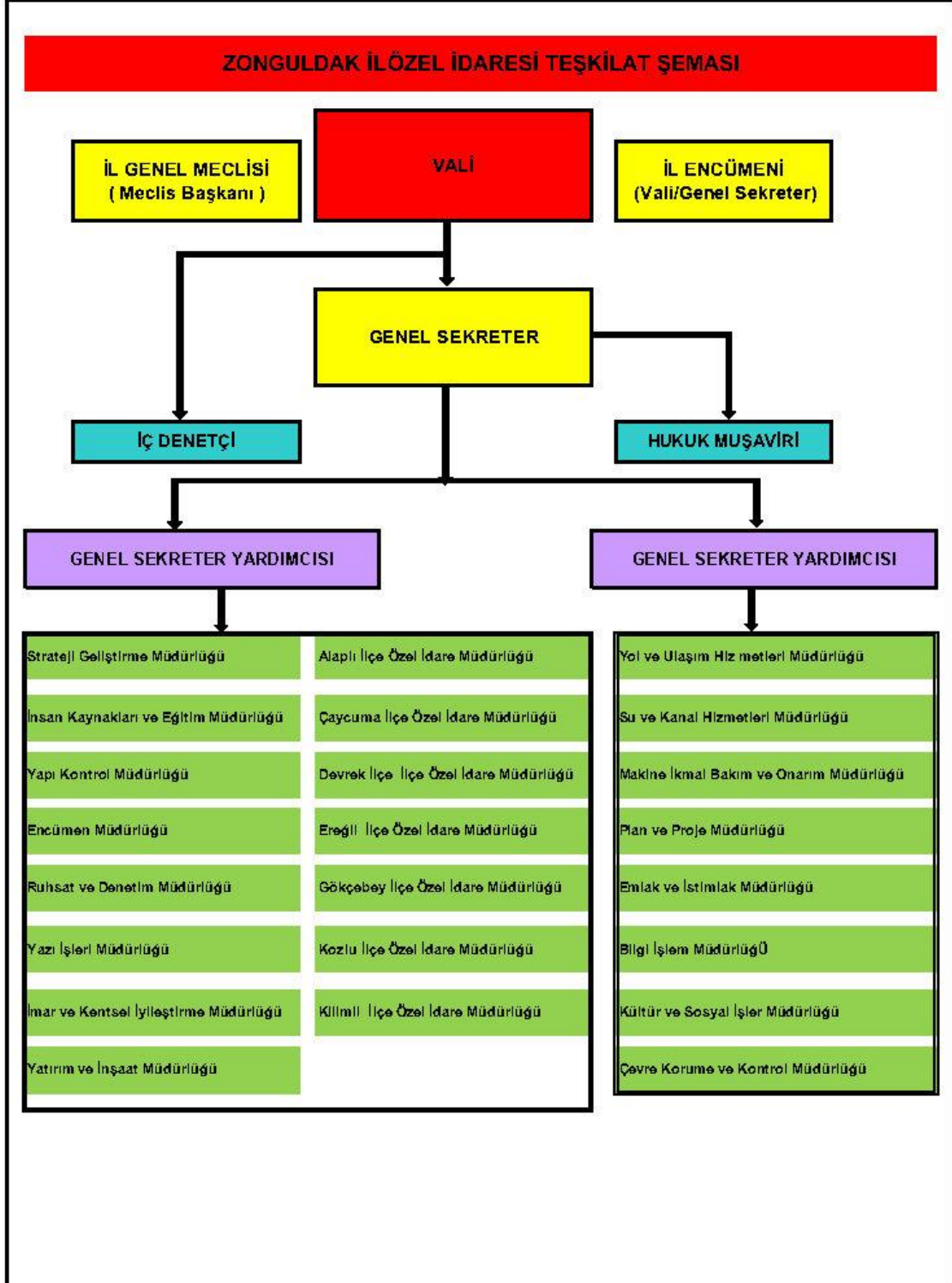
Sorumluluğu sahiplenme, kısa sürede işlem yapma, işlemler sırasında gereksiz tekrarlar, gecikmeler ve beklemler yaşanmaması, sorunlara önceden önlem alma ve zamanında yanıt verme konularındaki sonuçlar “Zamanlama” düzeyinin belirlenebilmesi için kullanılmıştır.

Değişiklik taleplerini anlayışla karşılama, dinleme, doğru yanıtlama ve çözüm üretme ve ulaşılabilirlik konularındaki sonuçlar “İletişim” düzeyinin belirlenebilmesi için kullanılmıştır.

Yeterli teknik bilgi, nezaket kurallarına uyum, gizlilik kurallarına uyum, verilen sözleri tutma ve yardımlaşma ve işbirliği yaklaşımı konularındaki sonuçlar ise “Davranış Biçimi” düzeyinin belirlenebilmesi için kullanılmıştır.

## 5.7. Kuruluş İçi Analiz

Şekil1:Zonguldak İl Özel İdaresi Organizasyon Şeması



## a. İnsan Kaynakları Yetkinlik Analizi

Tablo 3: Personel Sayısı

MEMUR	124
İŞÇİ	81
ŞİRKET İŞÇİSİ	272
TOPLAM	477

2024 yılında İl Özel İdaresi'nde 477 kişi görev yapmaktadır. Bu personelin %26 (124 kişi) memur, %17 (81 kişi) işçi, %57 (272) şirket işçisi istihdam edilmektedir. İdareimizde sözleşmeli personel bulunmamaktadır.

Tablo4:Çalışanların Cinsiyet Durumuna Göre Dağılımı

CİNSİYET	MEMUR	İŞÇİ	ŞİRKET İŞÇİSİ	GENEL TOPLAM
KADIN	29	14	29	72
ERKEK	95	67	243	405
TOPLAM	124	81	272	477

Tablo5:Çalışanların Hizmet Sınıfına Göre Dağılımı

HİZMET SINIFI	PERSONEL SAYISI
GENEL İDARİ HİZMETLER	72
TEKNİK HİZMETLER	51
AVUKATLIK HİZMETLERİ	1
DİĞER HİZMETLER	-

İşçiler hariç kurum toplam personelinin %58 Genel İdari Hizmetler, %41 Teknik Hizmetler, %1 ise Avukatlık Hizmetleri sınıfında görev yapmaktadır.

**Tablo6:Çalışanların Öğrenim Durumuna Göre Dağılımı**

ÖĞRENİM DURUMU	MEMUR	İŞÇİ	ŞİRKET İŞÇİSİ	TOPLAM
İLKÖĞRETİM	3	47	125	175
LİSE VE MESLEK LİSESİ	9	20	109	138
ÖNLİSANS	26	7	3	36
LİSANS	66	6	35	107
YÜKSEK LİSANS	19	1		20
DOKTORA	1			1
<b>TOPLAM</b>	<b>118</b>	<b>84</b>	<b>273</b>	<b>477</b>

İl Özel İdaresi personelinin eğitim durumu incelendiğinde; %37'si ilköğretim, %29'i lise, %7'i önlisans, %23'si lisans, %4'i yüksek lisans ve doktora mezundur.

### **b. Kurum Kültürü Analizi**

Zonguldak İl Özel İdaresi Kurum Kültürünü; çalışanları tarafından benimsenen ve paylaşılan değerler bütünü olarak ele almış, sunulan hizmetlerin içeriği kadar bu hizmetlerin nasıl sunulması gerektiğinin de önemli olduğu bilinciyle hareket ederek Etik Beyannamesini, Temel Değerlerini belirlemiştir.

#### **Etik Beyannamesi**

- Adaletli bir yönetim anlayışı vardır, ayrımcılık yapılmaz.
- Dürüstlükten ödün verilmez.
- Karşılıklı güven ve saygı esastır.
- Çalışma huzurunun sürekliliği ve çalışma barışı esastır.
- İş programları kişiye göre değil toplumsal ihtiyaçlara göre yapılır ve gerçekleştirilmesine özen gösterilir.
- Çalışanların haklarına önem verilir, eşitlik ilkesine ve liyakate uygun davranılır.
- Çalışanların görüş, öneri ve beklentileri dikkate alınır.
- Çalışanların motivasyonu ve verimliliğini düşürecek tutum ve davranışlarda bulunulmaz.
- Daha etkili ve verimli çalışma koşulları yaratmak için çalışma ortamlarının iyileştirilmesine önem verilir.
- Mesleki gelişime özen gösterilir ve hizmet içi eğitimlerden tüm çalışanların eşit şekilde yararlanması sağlanır.



## Temel Değerler

- Katılımcılık
- Şeffaflık
- Dürüstlük ve Güvenilirlik
- İnsan Odaklılık
- Eşitlik ve Adalet
- Verimlilik
- Çağdaşlık
- Ulaşılabilirlik
- Dinamiklik
- Zamanındalık
- Sürdürülebilirlik

## Çalışan Memnuniyeti Analizi

Zonguldak İl Özel İdaresi 2025-2029 Dönemi Stratejik Planı'nın hazırlanması çalışmaları kapsamında Çalışan Memnuniyeti Analizi, görev ve hizmetlerin yerine getirilmesi esnasında çalışanların kaliteli hizmet sunmalarını sağlamak üzere beklentilerini, sorunlarını, kurumsal algılarını ve aidiyetlerini, iç iletişimlerini ölçmek ve değerlendirmek amacıyla uygulanmıştır. Yapılan analiz ile "Çalışma Ortamı ve Koşulları", "İş Yönetimi", "İletişim", "Çalışan Bilinci", "Yönetim Anlayışı" ve "Gelişme Fırsatları" konularında çalışanların görüş ve önerileri alınmıştır.

Genel Memnuniyet Düzeyinin % 71 olduğu Zonguldak İl Özel İdaresi'nde, çalışanların verdikleri yanıtlardan iyileştirilme gereksinimine verilen önem ve öncelik dikkate alınarak yapılan değerlendirmelere göre;

- Bölümümüz de iş paylaşımı adil bir şekilde yapılır.
- Kurumda bölümler arası ilişkiler çok sağlıklıdır.
- Bölümümüzde yetki belirsizlikleri yüzünden sorunlar yaşanmaz.
- Bölümümüzle diğer bölümler arasındaki ilişkilerde işbirliği yaklaşımı hâkimdir
- Bölümümüzde adaletli bir takdir ve ödüllendirme sistemi vardır.
- Yöneticim bizi eğiterek bilgi ve becerilerimizi geliştirir.
- Bölümümüzde herkesle eşit ağırlıkta çalıştığımı düşünüyorum.
- Temizlik hizmetleri yeterlidir. (çalışma alanları, tuvaletler, yemekhane vb.)
- Kurumda adil bir takdir ve ödüllendirme sistemi vardır.
- Çalışanların aidiyetlerini ve motivasyonlarını artırmak için çalışmalar ve eğitimler yapılır. Konularında yapılabilecek iyileştirmelerin önemli olduğu vurgulanmıştır.

Çalışanlara memnun oldukları hususları önem sırasına göre sıralamaları istendiğinde öne çıkan yanıtlar,

- Ücretlerin zamanında ve düzenli ödenmesi
- Üst yönetim
- Çalışma ortamı
- İş huzuru
- İyi arkadaşlık ilişkileri

İdaremiz çalışanları işlerini çok severek yaptıklarını, işlerini yaparken yetenek ve becerilerini her zaman kullandıklarını ifade etmişlerdir.

İşlerini yaparken en çok insan ilişkilerinde zorlandıklarını dile getiren çalışanlar iş birliği içinde bulunduğu birimlerle ilişkilerini sözlü, yazılı, telefon ve e-posta seçeneklerinin hepsini kullanarak kurmaktadır.

Çalışanlarımız, ücretlerindeki artışın verimlerini arttıracığını düşündüklerini belirtmişlerdir.

### c. Fiziki Kaynak Analizi

**Tablo7: 2024 Yılı Zonguldak İl Özel İdaresine Ait Gayrimenkul İcmali**

İlçesi	Adı	Mülkiyet Durumuna göre Taşınmazın Alanı (m2)				Açıklama
		İl Özel İdaresi	Maliye Hazinesi	Diğer (m2)	Toplam (m2)	
GÖKÇEBEY	İlköğretim Okulları	2.064,11	0,00	0,00	2.064,11	Hacımusca İlköğretim Okulu
GÖKÇEBEY	Hizmet Binaları	273,66	0,00	0,00	273,66	Hizmet Binaları
GÖKÇEBEY	Arsalar	5.053,88	0,00	0,00	5.053,88	Arsalar
GÖKÇEBEY	İlköğretim Okulları	3.237,36	0,00	0,00	3.237,36	Rıfat Hayri Sin Orta Okulu
GÖKÇEBEY	Hizmet Binaları	424,69	0,00	0,00	424,69	Hizmet binası
GÖKÇEBEY	Kamu Konutları	589,72	0,00	0,00	589,72	Kaymakam Lojmanı
GÖKÇEBEY	Halk Eğitim Merkezi	2.216,24	0,00	0,00	2.216,24	Halk Eğitim ve diğer hizmetler için
GÖKÇEBEY	İlköğretim Okulları	10.109,34	0,00	0,00	10.109,34	Gökçebeş Anadolu İmam Hatip Ortaokul/Lise
GÖKÇEBEY	Tarla	534,45	0,00	0,00	534,45	Kaymakam Lojmanı
GÖKÇEBEY	Anaokulları	4.180,01	0,00	0,00	4.180,01	Gökçebeş Anaokulu
GÖKÇEBEY	İlköğretim Okulları	6.444,23	0,00	0,00	6.444,23	Gökçebeş Ortaokulu
GÖKÇEBEY	Ortaöğretim Okulları	10.301,32	0,00	0,00	10.301,32	Bakacakadı Orta Okulu
GÖKÇEBEY	İlköğretim Okulları	4.135,20	0,00	0,00	4.135,20	Bakacakadı İlköğretim Okulu
GÖKÇEBEY	Arsalar	2.201,12	0,00	0,00	2.201,12	Arsalar
GÖKÇEBEY	Arsalar	1.247,38	0,00	0,00	1.247,38	Arsalar
GÖKÇEBEY	İlköğretim Okulları	1.523,16	0,00	0,00	1.523,16	Cebeciler İlköğretim Okulu
GÖKÇEBEY	Arsalar	1.115,32	0,00	0,00	1.115,32	Arsalar

İlçesi	Adı	Mülkiyet Durumuna göre Taşınmazın Alanı (m2)				Açıklama
		İl Özel İdaresi	Maliye Hazinesi	Diğer (m2)	Toplam (m2)	
GÖKÇEBEY	İlköğretim Okulları	2.324,86	0,00	0,00	2.324,86	Hacımusca Herkime Rıfat Hayri Sin İlköğretim Okulu
GÖKÇEBEY	Kamu Konutları	639,20	0,00	0,00	639,20	Sağlıkvevi
GÖKÇEBEY	Arsalar	1.257,61	0,00	0,00	1.257,61	Arsalar
GÖKÇEBEY	Arsalar	2.643,62	0,00	0,00	2.643,62	Arsalar
GÖKÇEBEY	İlköğretim Okulları	1.466,80	0,00	0,00	1.466,80	Atatürk İlköğretim Okulu
GÖKÇEBEY	İlköğretim Okulları	1.760,69	0,00	0,00	1.760,69	Atatürk İlköğretim Okulu
GÖKÇEBEY	İlköğretim Okulları	443,94	0,00	0,00	443,94	Atatürk İlköğretim Okulu
ZONGULDAK-İL MERKEZİ	Kamu Konutları	3.788,54	0,00	0,00	3.788,54	Lojman (2 tane)
ZONGULDAK-İL MERKEZİ	İlköğretim Okulları	1.424,37	0,00	0,00	1.424,37	Yayla İlkokulu
ZONGULDAK-İL MERKEZİ	Kamu Konutları	4.873,79	0,00	0,00	4.873,79	Kamu Konutları
ZONGULDAK-İL MERKEZİ	İlköğretim Okulları	59,99	0,00	0,00	59,99	Karaelmas İlköğretim okulu
ZONGULDAK-İL MERKEZİ	İlköğretim Okulları	294,03	0,00	0,00	294,03	Karaelmas İlköğretim okulu
ZONGULDAK-İL MERKEZİ	İlköğretim Okulları	194,44	0,00	0,00	194,44	Karaelmas İlköğretim okulu
ZONGULDAK-İL MERKEZİ	İlköğretim Okulları	1.679,36	0,00	0,00	1.679,36	Karaelmas İlköğretim okulu
ZONGULDAK-İL MERKEZİ	Ortaöğretim Okulları	144,06	0,00	0,00	144,06	Uzunmehmet Mesleki ve Teknik Anadolu Lisesi bahçesi
ZONGULDAK-İL MERKEZİ	Arsalar	196,21	0,00	0,00	196,21	Arsalar
ZONGULDAK-İL MERKEZİ	Arsalar	128,88	0,00	0,00	128,88	Fen Lisesinin alanı
ZONGULDAK-İL MERKEZİ	Arsalar	218,51	0,00	0,00	218,51	Fen Lisesinin alanı
ZONGULDAK-İL MERKEZİ	Arsalar	314,20	0,00	0,00	314,20	Fen Lisesinin alanı
ZONGULDAK-İL MERKEZİ	Arsalar	484,07	0,00	0,00	484,07	Fen Lisesinin alanı
ZONGULDAK-İL MERKEZİ	Arsalar	536,68	0,00	0,00	536,68	Fen Lisesinin alanı
ZONGULDAK-İL MERKEZİ	İlköğretim Okulları	1.641,56	0,00	0,00	1.641,56	Dr.Derviş Nihat Arkat İlkokulu
ZONGULDAK-İL MERKEZİ	İlköğretim Okulları	29,90	0,00	0,00	29,90	Dr.Derviş Nihat Arkat İlkokulu
ZONGULDAK-İL MERKEZİ	Anaokulları	2.309,09	0,00	0,00	2.309,09	Merkez Ana Okulu
ZONGULDAK-İL MERKEZİ	İlköğretim Okulları	367,23	0,00	0,00	367,23	Dr.Derviş Nihat Arkat İlkokulu
ZONGULDAK-İL MERKEZİ	İlköğretim Okulları	449,08	0,00	0,00	449,08	Dr.Derviş Nihat Arkat İlkokulu
ZONGULDAK-İL MERKEZİ	Arsalar	1.015,76	0,00	0,00	1.015,76	Jandarma bölgesi içindeki arsa olduğundan
ZONGULDAK-İL MERKEZİ	İlköğretim Okulları	1.807,92	0,00	0,00	1.807,92	Zonguldak İlkokulu
ZONGULDAK-İL MERKEZİ	İlköğretim Okulları	546,00	0,00	0,00	546,00	200 Yataklı Kız Öğrenci Yurdu
ZONGULDAK-İL MERKEZİ	Yurt ve Pansiyonlar	166,00	0,00	0,00	166,00	200 Yataklı Kız Öğrenci Yurdu

İlçesi	Adı	Mülkiyet Durumuna göre Taşınmazın Alanı (m2)				Açıklama
		İl Özel İdaresi	Maliye Hazinesi	Diğer (m2)	Toplam (m2)	
ZONGULDAK-İL MERKEZİ	Yurt ve Pansiyonlar	261,00	0,00	0,00	261,00	200 Yataklı Kız Öğrenci Yurdu
ZONGULDAK-İL MERKEZİ	Yurt ve Pansiyonlar	1.319,00	0,00	0,00	1.319,00	200 Yataklı Kız Öğrenci Yurdu
ZONGULDAK-İL MERKEZİ	Yurt ve Pansiyonlar	503,00	0,00	0,00	503,00	200 Yataklı Kız Öğrenci Yurdu
ZONGULDAK-İL MERKEZİ	Halk Eğitim Merkezi	829,46	0,00	0,00	829,46	Fatih Halk Eğitim Merkezi
ZONGULDAK-İL MERKEZİ	Halk Eğitim Merkezi	1.632,95	0,00	0,00	1.632,95	Fatih Halk Eğitim Merkezi
ZONGULDAK-İL MERKEZİ	Halk Eğitim Merkezi	351,33	0,00	0,00	351,33	Fatih Halk Eğitim Merkezi
ZONGULDAK-İL MERKEZİ	Halk Eğitim Merkezi	19,31	0,00	0,00	19,31	Fatih Halk Eğitim Merkezi
ZONGULDAK-İL MERKEZİ	İlköğretim Okulları	5.161,38	0,00	0,00	5.161,38	Gazi Mustafa Kemal Ortaokulu
ZONGULDAK-İL MERKEZİ	İlköğretim Okulları	6.334,65	0,00	0,00	6.334,65	Mimar Sinan İlköğretim Okulu
ZONGULDAK-İL MERKEZİ	Arsalar	32,73	0,00	0,00	32,73	Arsalar
ZONGULDAK-İL MERKEZİ	İlköğretim Okulları	8,60	0,00	0,00	8,60	Hüseyin GİRĞİN İlkokulu Alanı
ZONGULDAK-İL MERKEZİ	Arsalar	30,42	0,00	0,00	30,42	Arsalar
ZONGULDAK-İL MERKEZİ	İlköğretim Okulları	3.054,65	0,00	0,00	3.054,65	Hüseyin GİRĞİN İlkOkulu
ZONGULDAK-İL MERKEZİ	İlköğretim Okulları	4.209,15	0,00	0,00	4.209,15	Fatih Ortaokulu
ZONGULDAK-İL MERKEZİ	Bağ Bahçe	174,13	0,00	0,00	174,13	Bağ Bahçe
ZONGULDAK-İL MERKEZİ	İlköğretim Okulları	2.811,97	0,00	0,00	2.811,97	Kapuz İlköğretim Okulu
ZONGULDAK-İL MERKEZİ	İlköğretim Okulları	1.175,78	0,00	0,00	1.175,78	Kapuz İlköğretim Okulu
ZONGULDAK-İL MERKEZİ	Tarla	349,07	0,00	0,00	349,07	Tarla
ZONGULDAK-İL MERKEZİ	İlköğretim Okulları	2.978,06	0,00	0,00	2.978,06	Arslan Zeki Demirci İlköğretim Okulu
ZONGULDAK-İL MERKEZİ	İlköğretim Okulları	10,47	0,00	0,00	10,47	Gazi İlköğretim Okulu
ZONGULDAK-İL MERKEZİ	Hizmet Binaları	1.357,95	0,00	0,00	1.357,95	Atatürk Kültür Merkezi (AKM)
ZONGULDAK-İL MERKEZİ	İlköğretim Okulları	2.166,60	0,00	0,00	2.166,60	Gazi İlköğretim Okulu
ZONGULDAK-İL MERKEZİ	İlköğretim Okulları	2.581,03	0,00	0,00	2.581,03	Rüzgarlımeşe İlkokulu
ZONGULDAK-İL MERKEZİ	İlköğretim Okulları	1.031,99	0,00	0,00	1.031,99	467 Evler İlkokulu
ZONGULDAK-İL MERKEZİ	İlköğretim Okulları	9.874,44	0,00	0,00	9.874,44	Dilaver İlkokulu
MERKEZ	Tarla	1.925,00	0,00	0,00	1.925,00	Tarla
MERKEZ	Tarla	1.525,00	0,00	0,00	1.525,00	Tarla
MERKEZ	Tarla	3.640,00	0,00	0,00	3.640,00	Tarla
MERKEZ	İlköğretim Okulları	535,84	0,00	0,00	535,84	Okul Lojmanı
MERKEZ	İlköğretim Okulları	2.820,20	0,00	0,00	2.820,20	Hacıali İlkokulu
MERKEZ	Bağ Bahçe	7.334,52	0,00	0,00	7.334,52	Bağ Bahçe

İlçesi	Adı	Mülkiyet Durumuna göre Taşınmazın Alanı (m2)				Açıklama
		İl Özel İdaresi	Maliye Hazinesi	Diğer (m2)	Toplam (m2)	
MERKEZ	Hizmet Binaları	1.480,32	0,00	0,00	1.480,32	İl Genel Meclisi Binası
MERKEZ	İlköğretim Okulları	1.923,61	0,00	0,00	1.923,61	Karaman Kocaahmetoğlu İlkokulu
MERKEZ	İlköğretim Okulları	2.255,95	0,00	0,00	2.255,95	Karamanlar İlkokulu
MERKEZ	Ortaöğretim Okulları	5.363,39	0,00	0,00	5.363,39	Çok Programlı Lise
MERKEZ	İlköğretim Okulları	2.263,29	0,00	0,00	2.263,29	Sadıklı İlkokulu
MERKEZ	İlköğretim Okulları	4.711,06	0,00	0,00	4.711,06	Beycuma Şehit Polis Çağdaş Arslan Çok Programlı Anadolu Lisesi
MERKEZ	İlköğretim Okulları	761,00	0,00	0,00	761,00	Kesercioğlu İlkokulu
KOZLU	İlköğretim Okulları	2.714,15	0,00	0,00	2.714,15	Kozlu İlköğretim Okulu
KOZLU	Anaokulları	2.814,25	0,00	0,00	2.814,25	Eğitim ve öğretim hizmetleri için
KOZLU	İlköğretim Okulları	15.567,15	0,00	0,00	15.567,15	Cengiz Topel İlkokulu ve Orta Okulu
KOZLU	İlköğretim Okulları	3.854,84	0,00	0,00	3.854,84	Atilla İlköğretim Okulu
KOZLU	Hizmet Binaları	1.343,44	0,00	0,00	1.343,44	Hizmet Binaları
KOZLU	İlköğretim Okulları	322,34	0,00	0,00	322,34	Atatürk İlköğretim Okulu
KOZLU	İlköğretim Okulları	2.268,13	0,00	0,00	2.268,13	Eski Okul
KOZLU	Hizmet Binaları	5.887,01	0,00	0,00	5.887,01	Hizmet Binaları
KOZLU	Arsalar	3.913,83	0,00	0,00	3.913,83	Sivriler Köyü Muhtarlığı
KOZLU	İlköğretim Okulları	1.624,56	0,00	0,00	1.624,56	İlköğretim Okulları
KOZLU	İlköğretim Okulları	2.275,48	0,00	0,00	2.275,48	Spa Merkezi
KOZLU	Turizm Kompleksi	2.966,33	0,00	0,00	2.966,33	Turizm Kompleksi-İlksu Plaj ve Dinlenme Tesisleri
KOZLU	Tarla	2.696,99	0,00	0,00	2.696,99	Sivriler Köyü Muhtarlığı
KOZLU	İlköğretim Okulları	3.068,62	0,00	0,00	3.068,62	İlköğretim Okulları
KOZLU	İlköğretim Okulları	2.162,05	0,00	0,00	2.162,05	Eğitim ve öğretim hizmetlerinde kullanılmak üzere
KOZLU	Hizmet Binaları	2.144,11	0,00	0,00	2.144,11	Sivriler Köyü Muhtarlığı-Güvercinlik Yemekhanesi
KOZLU	Arsalar	1.728,76	0,00	0,00	1.728,76	Arsalar
KOZLU	Hizmet Binaları	2.913,98	0,00	0,00	2.913,98	Hizmet Binaları
KİLİMLİ	Turizm Kompleksi	343,46	0,00	0,00	343,46	Turizm Kompleksi-Türkali Köyü, 22 Üniteli Motel ve Gazino Tesisİ
KİLİMLİ	İlköğretim Okulları	3.972,77	0,00	0,00	3.972,77	Cumhuriyet İlköğretim Okulu
KİLİMLİ	İlköğretim Okulları	3.516,81	0,00	0,00	3.516,81	Gazi Osman Paşa İlkokulu

İlçesi	Adı	Mülkiyet Durumuna göre Taşınmazın Alanı (m2)				Açıklama
		İl Özel İdaresi	Maliye Hazinesi	Diğer (m2)	Toplam (m2)	
KİLİMLİ	Turizm Kompleksi	3.615,03	0,00	0,00	3.615,03	Turizm Kompleksi-Türkalı Köyü, 22 Üniteli Motel ve Gazino Tesisİ
KİLİMLİ	Ortaöğretim Okulları	794,76	0,00	0,00	794,76	Başöğretmen Şükrü Yavuz Orta Okulu
KİLİMLİ	Turizm Kompleksi	1.301,17	0,00	0,00	1.301,17	Turizm Kompleksi-Türkalı Köyü, 22 Üniteli Motel ve Gazino Tesisİ
KİLİMLİ	Ortaöğretim Okulları	581,24	0,00	0,00	581,24	Başöğretmen Şükrü Yavuz Orta Okulu
KİLİMLİ	İlköğretim Okulları	489,23	0,00	0,00	489,23	Çatalağzı Okulu bahçesi
KİLİMLİ	İlköğretim Okulları	2.084,34	0,00	0,00	2.084,34	Başöğretmen Şükrü Yavuz Ortaokulu
KİLİMLİ	İlköğretim Okulları	198,09	0,00	0,00	198,09	Çatalağzı Okulu bahçesi
KİLİMLİ	İlköğretim Okulları	330,00	0,00	0,00	330,00	Çatalağzı Okulu bahçesi
KİLİMLİ	İlköğretim Okulları	146,27	0,00	0,00	146,27	Çatalağzı Okulu bahçesi
KİLİMLİ	İlköğretim Okulları	1.790,01	0,00	0,00	1.790,01	Eğitim ve öğretim hizmetleri için
KİLİMLİ	İlköğretim Okulları	1.890,58	0,00	0,00	1.890,58	Çatalağzı İlköğretim Okulu
KİLİMLİ	İlköğretim Okulları	449,47	0,00	0,00	449,47	Çatalağzı İlköğretim Okulu
KİLİMLİ	İlköğretim Okulları	1.016,15	0,00	0,00	1.016,15	Piri Reis İlköğretim Okulu
KİLİMLİ	İlköğretim Okulları	543,03	0,00	0,00	543,03	Piri Reis İlköğretim Okulu
KİLİMLİ	İlköğretim Okulları	418,14	0,00	0,00	418,14	Piri Reis İlköğretim Okulu
KİLİMLİ	İlköğretim Okulları	626,00	0,00	0,00	626,00	Piri Reis İlköğretim Okulu
KİLİMLİ	İlköğretim Okulları	377,00	0,00	0,00	377,00	Çatalağzı Okulu
KİLİMLİ	İlköğretim Okulları	684,47	0,00	0,00	684,47	Çatalağzı Okulu bahçesi
KİLİMLİ	İlköğretim Okulları	3.402,61	0,00	0,00	3.402,61	Muslu İlköğretim Okulu
KİLİMLİ	İlköğretim Okulları	446,69	0,00	0,00	446,69	Çatalağzı Okulu
KİLİMLİ	İlköğretim Okulları	154,49	0,00	0,00	154,49	Çatalağzı Okulu bahçesi
KİLİMLİ	İlköğretim Okulları	351,09	0,00	0,00	351,09	Çatalağzı Okulu
DEVREK	Kamu Konutları	982,00	0,00	0,00	982,00	Lojman (2 tane)
DEVREK	İlköğretim Okulları	11.143,07	0,00	0,00	11.143,07	Yeni Mahalle İlköğretim Okulu
DEVREK	Eğitim ve Dinlenme Binaları Tesisleri	856,82	0,00	0,00	856,82	Devrek Öğretmen Evi ve Akşam Sanat Okulu

İlçesi	Adı	Mülkiyet Durumuna göre Taşınmazın Alanı (m2)				Açıklama
		İl Özel İdaresi	Maliye Hazinesi	Diğer (m2)	Toplam (m2)	
DEVREK	Eğitim ve Dinlenme Binaları Tesisleri	776,07	0,00	0,00	776,07	Devrek Öğretmen Evi ve Akşam Sanat Okulu
DEVREK	İlköğretim Okulları	3.706,27	0,00	0,00	3.706,27	Eğerci İlkokulu ve Orta Okulu
DEVREK	İlköğretim Okulları	2.400,46	0,00	0,00	2.400,46	Gazi Orta okulu
DEVREK	Bağ Bahçe	1.566,94	0,00	0,00	1.566,94	Bağ Bahçe
DEVREK	Dükkan ve İşyeri	562,00	0,00	0,00	562,00	Halk Eğit.Merkezin ve Devrek Sosyal Yrd.ve Day.Vakfı Arşivi hizmetleri için
DEVREK	Umuma Ait Binalar	468,00	0,00	0,00	468,00	Köy Konağı yapılması için verildi
DEVREK	İlköğretim Okulları	987,00	0,00	0,00	987,00	Atatürk İmamhatip Orta Okulu
DEVREK	İlköğretim Okulları	1.306,03	0,00	0,00	1.306,03	Himmetoğlu Mahallesi İlköğretim Okulu
DEVREK	İlköğretim Okulları	1.862,06	0,00	0,00	1.862,06	Fatih İlköğretim Okulu
DEVREK	Hastaneler	31.235,40	0,00	0,00	31.235,40	Devrek Devlet Hastanesi (100 yataklı) yapılmak üzere
DEVREK	İlköğretim Okulları	4.541,66	0,00	0,00	4.541,66	Karşıyaka 100.Yıl İlköğretim Okulu
DEVREK	İlköğretim Okulları	3.441,55	0,00	0,00	3.441,55	Çaydeğirmeni İlköğretim Okulu ve Çok Programlı Anadolu Lisesi
DEVREK	İlköğretim Okulları	7.878,90	0,00	0,00	7.878,90	75.Yıl Cumhuriyet Ortaokulu
DEVREK	İlköğretim Okulları	3.618,60	0,00	0,00	3.618,60	Gebeş Mahallesi İlköğretim Okulu
DEVREK	İlköğretim Okulları	182,06	0,00	0,00	182,06	Çaydeğirmeni İlköğretim Okulu
DEVREK	Tarla	331,29	0,00	0,00	331,29	Tarla
EREĞLİ	Dükkan ve İşyeri	2.479,23	0,00	0,00	2.479,23	Dükkan ve İşyeri
EREĞLİ	İlköğretim Okulları	2.038,89	0,00	0,00	2.038,89	Kayabaşı Alemdar İlköğretim Okulu
EREĞLİ	Anaokulları	1.935,21	0,00	0,00	1.935,21	Gülşen Utku Anaokulu
EREĞLİ	İlköğretim Okulları	416,98	0,00	0,00	416,98	İzmirlioğlu Okulu
EREĞLİ	İlköğretim Okulları	103,34	0,00	0,00	103,34	Ereğli Atatürk Ortaokulu
EREĞLİ	İlköğretim Okulları	3.324,78	0,00	0,00	3.324,78	İzmirlioğlu İlk Okulu
EREĞLİ	İlköğretim Okulları	51,42	0,00	0,00	51,42	İzmirlioğlu İlköğretim Orta Okulu
EREĞLİ	İlköğretim Okulları	80,24	0,00	0,00	80,24	Kızılcapınar İlkokulu/Ortaokulu
EREĞLİ	İlköğretim Okulları	194,49	0,00	0,00	194,49	Ereğli Atatürk Ortaokulu
EREĞLİ	İlköğretim Okulları	2.420,66	0,00	0,00	2.420,66	Kepez İzmirlioğlu Ortaokulu

İlçesi	Adı	Mülkiyet Durumuna göre Taşınmazın Alanı (m2)				Açıklama
		İl Özel İdaresi	Maliye Hazinesi	Diğer (m2)	Toplam (m2)	
EREĞLİ	Tarla	12.127,58	0,00	0,00	12.127,58	Tarla
EREĞLİ	Tarla	1.438,63	0,00	0,00	1.438,63	Tarla
EREĞLİ	İlköğretim Okulları	1.542,15	0,00	0,00	1.542,15	Ömerli Köyü İlköğretim Okulu
EREĞLİ	İlköğretim Okulları	428,70	0,00	0,00	428,70	Kepez İlköğretim Okulu Bahçesi
EREĞLİ	İlköğretim Okulları	340,98	0,00	0,00	340,98	Kepez İlkokulu
EREĞLİ	İlköğretim Okulları	2.331,22	0,00	0,00	2.331,22	Kdz. Ereğli Halk Eğitimi Merkezi ve Akşam Sanat Okulu
EREĞLİ	Arsalar	253,45	0,00	0,00	253,45	Arsalar
EREĞLİ	İlköğretim Okulları	6.172,01	0,00	0,00	6.172,01	Toki Korubaşı İlkokulu-Toki Korubaşı Orta Okulu-Kd.Ereğli Sağlık Meslek Lisesi
EREĞLİ	Ortaöğretim Okulları	81,15	0,00	0,00	81,15	Hatice Erdem Mesleki ve Teknik Anadolu Lisesi
EREĞLİ	Diğer Konutlar	356,77	0,00	0,00	356,77	Kdz.Ereğli Sosyal Yardımlaşma ve Dayanışma Vakfı Aile Destek Merkezi Projesinde kullanılmak için
EREĞLİ	Diğer Konutlar	2.403,99	0,00	0,00	2.403,99	Kandilli Belediyesi Sosyal Tesis yapımı ve sosyal hizmetlerde kullanılmak üzere
EREĞLİ	İlköğretim Okulları	1.695,40	0,00	0,00	1.695,40	Kışla Mahmut Likoğlu İlköğretim Okulu
EREĞLİ	Ortaöğretim Okulları	1.359,88	0,00	0,00	1.359,88	Hatice Erdem Anadolu Denizcilik Lisesi Bahçesi
EREĞLİ	İlköğretim Okulları	1.498,18	0,00	0,00	1.498,18	Kdz.Ereğli Ormanlı Sinitli İlköğretim Okulu
EREĞLİ	İlköğretim Okulları	2.011,12	0,00	0,00	2.011,12	Sinitli İlkokulu
EREĞLİ	İlköğretim Okulları	692,67	0,00	0,00	692,67	Kışla Mahmut Likoğlu İlköğretim Okulu
EREĞLİ	İlköğretim Okulları	2.342,20	0,00	0,00	2.342,20	Ormanlı İlköğretim Okulu
EREĞLİ	İlköğretim Okulları	503,00	0,00	0,00	503,00	Kışla Mahmut Likoğlu Orta Okulu
EREĞLİ	İlköğretim Okulları	957,80	0,00	0,00	957,80	Nurdan ve Ahmet Orhan Oğuz İlköğretim Okulu
EREĞLİ	İlköğretim Okulları	523,15	0,00	0,00	523,15	Gazi İlköğretim Okulu
EREĞLİ	Kamu Konutları	748,57	0,00	0,00	748,57	Kaymakamlık Lojmanı (Kdz.Ereğli)
EREĞLİ	Yollar	851,41	0,00	0,00	851,41	Yollar
EREĞLİ	Yollar	2.696,33	0,00	0,00	2.696,33	Yollar
EREĞLİ	İlköğretim Okulları	1.374,00	0,00	0,00	1.374,00	Dikmen İlköğretim Okulu
EREĞLİ	İlköğretim Okulları	2.334,71	0,00	0,00	2.334,71	Kepez İzmirlioğlu İlköğretim Okulu /Hasan Şahin Anaokulu
EREĞLİ	İlköğretim Okulları	2.977,89	0,00	0,00	2.977,89	Kepez İzmirlioğlu Ortaokulu
EREĞLİ	Arsalar	610,65	0,00	0,00	610,65	Arsalar
EREĞLİ	İlköğretim Okulları	3.255,53	0,00	0,00	3.255,53	Nurdan ve Ahmet Orhan Oğuz İlkokulu
EREĞLİ	İlköğretim Okulları	3.515,91	0,00	0,00	3.515,91	Turgut Reis İlköğretim Okulu
EREĞLİ	İlköğretim Okulları	1.127,28	0,00	0,00	1.127,28	Nurdan ve Ahmet Orhan Oğuz İlköğretim Okulu



İlçesi	Adı	Mülkiyet Durumuna göre Taşınmazın Alanı (m2)				Açıklama
		İl Özel İdaresi	Maliye Hazinesi	Diğer (m2)	Toplam (m2)	
EREĞLİ	İlköğretim Okulları	203,64	0,00	0,00	203,64	Gazi İlköğretim Okulu
EREĞLİ	İlköğretim Okulları	3.549,39	0,00	0,00	3.549,39	Nimet İlköğretim Okulu
EREĞLİ	İlköğretim Okulları	7.029,23	0,00	0,00	7.029,23	Cumhurbaşkanı Süleyman Demirel İlköğretim Okulu
EREĞLİ	İlköğretim Okulları	7.039,62	0,00	0,00	7.039,62	Ören Ortaokulu
EREĞLİ	İlköğretim Okulları	2.672,32	0,00	0,00	2.672,32	Pestilci İlköğretim okulu
EREĞLİ	İlköğretim Okulları	2.760,97	0,00	0,00	2.760,97	Nurdan ve Ahmet Orhan Oğuz Anaokulu
EREĞLİ	İlköğretim Okulları	2.068,21	0,00	0,00	2.068,21	Nurdan ve Ahmet Orhan Oğuz İlköğretim Okulu/Anaokulu (Atatürk İlköğretim Okulu)
ZONGULDAK-İL MERKEZİ	İlköğretim Okulları	3.074,92	0,00	0,00	3.074,92	TOKİ Yeni Mahalle Ortaokulu
ZONGULDAK-İL MERKEZİ	İlköğretim Okulları	449,70	0,00	0,00	449,70	Karaelmas İlköğretim okulu-
KOZLU	İlköğretim Okulları	4.580,78	0,00	0,00	4.580,78	İlköğretim Okulları
ÇAYCUMA	İlköğretim Okulları	6.011,12	0,00	0,00	6.011,12	İsmail Hakkı Tonguç İlkokulu
ÇAYCUMA	Tarla	2.324,56	0,00	0,00	2.324,56	Tarla
ÇAYCUMA	İlköğretim Okulları	1.268,33	0,00	0,00	1.268,33	Karapınar Torlaklar İlköğretim Okulu
ÇAYCUMA	İlköğretim Okulları	3.058,56	0,00	0,00	3.058,56	Karapınar Çukur İlköğretim Okulu
ÇAYCUMA	İlköğretim Okulları	3.560,00	0,00	0,00	3.560,00	Hisarönü Zübeyde Hanım İlkokulu
ÇAYCUMA	Arsalar	7.604,55	0,00	0,00	7.604,55	Fatih Lisesi
ÇAYCUMA	İlköğretim Okulları	576,62	0,00	0,00	576,62	Hisarönü Seçil Şanlı İlköğretim Okulu
ÇAYCUMA	İlköğretim Okulları	1.899,56	0,00	0,00	1.899,56	Şehit Astsubay Salim Uçar Orta Okulu
ÇAYCUMA	İlköğretim Okulları	2.049,03	0,00	0,00	2.049,03	Köy Konağı
ÇAYCUMA	İlköğretim Okulları	2.016,77	0,00	0,00	2.016,77	Karaevligeriş İlköğretim Okulue tahsis edildi.
ÇAYCUMA	İlköğretim Okulları	3.811,41	0,00	0,00	3.811,41	Bayrambeyoğlu Mahallesi İlkokulu
ÇAYCUMA	Ortaöğretim Okulları	3.918,40	0,00	0,00	3.918,40	Karapınar Lisesi
ÇAYCUMA	İlköğretim Okulları	6.853,14	0,00	0,00	6.853,14	Karapınar İlköğretim Okulu
ALAPLI	İlköğretim Okulları	442,30	0,00	0,00	442,30	Eğitim ve öğretim hizmetleri için
ALAPLI	İlköğretim Okulları	316,65	0,00	0,00	316,65	Eğitim ve öğretim hizmetleri için
ALAPLI	İlköğretim Okulları	756,34	0,00	0,00	756,34	Eğitim ve öğretim hizmetleri için
ALAPLI	İlköğretim Okulları	645,79	0,00	0,00	645,79	Eğitim ve öğretim hizmetleri için
ALAPLI	Kamu Konutları	31,52	0,00	0,00	31,52	Kaymakamlık Lojmanı
ÇAYCUMA	Diğer Konutlar	1.123,84	0,00	0,00	1.123,84	Diğer Konutlar

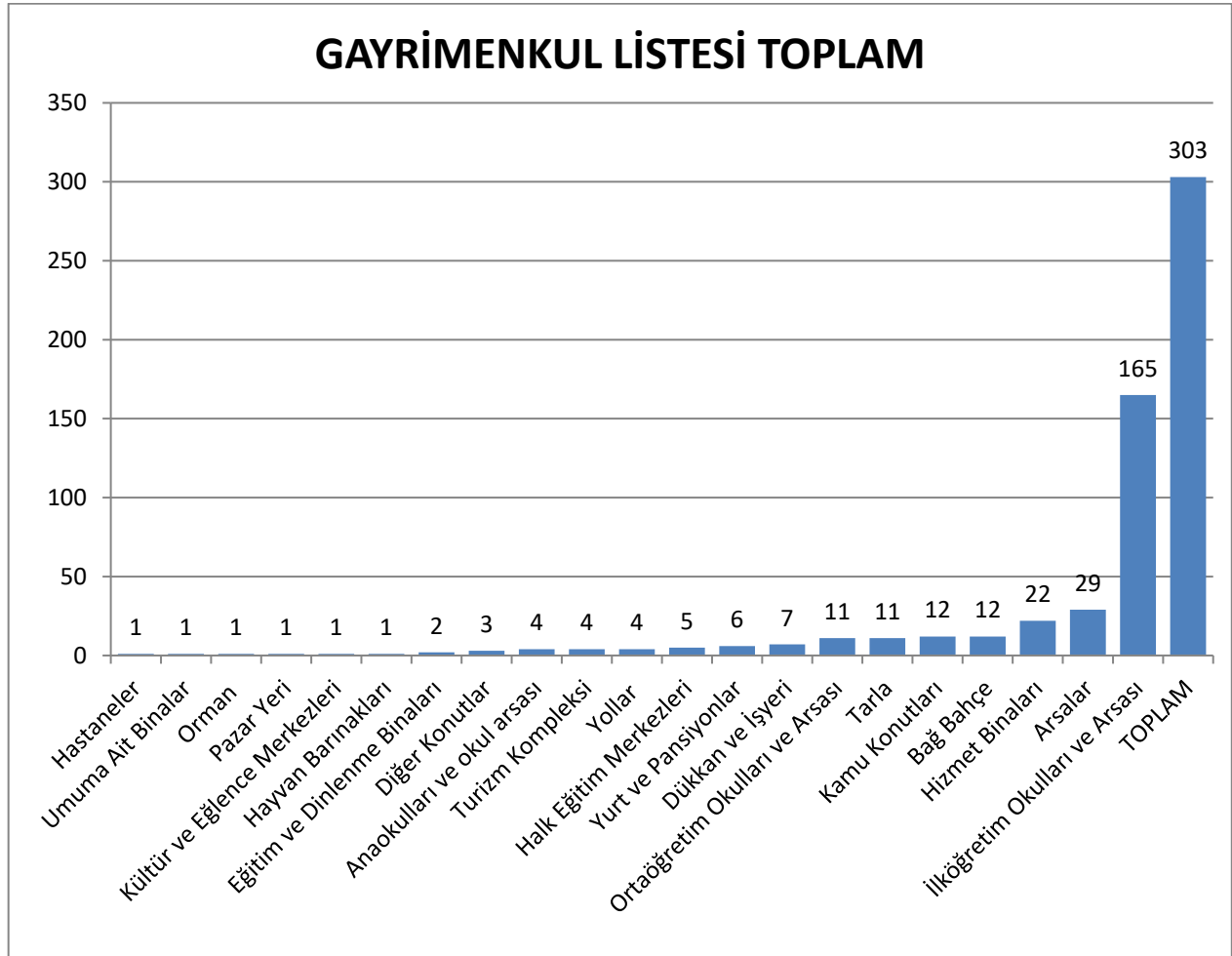
İlçesi	Adı	Mülkiyet Durumuna göre Taşınmazın Alanı (m2)				Açıklama
		İl Özel İdaresi	Maliye Hazinesi	Diğer (m2)	Toplam (m2)	
ÇAYCUMA	Bağ Bahçe	501,17	0,00	0,00	501,17	Bağ Bahçe
ÇAYCUMA	İlköğretim Okulları	5.498,59	0,00	0,00	5.498,59	75.Yüzyıl İlkokulu
ÇAYCUMA	Kamu Konutları	116,04	0,00	0,00	116,04	İlçe Özel İdare ve Lojmanı (Çaycuma)
ÇAYCUMA	İlköğretim Okulları	5.835,32	0,00	0,00	5.835,32	Atatürk İlkokulu
ÇAYCUMA	İlköğretim Okulları	5.865,59	0,00	0,00	5.865,59	Okul
ÇAYCUMA	İlköğretim Okulları	2.908,30	0,00	0,00	2.908,30	Eğitim ve öğretim hizmetleri için
ÇAYCUMA	İlköğretim Okulları	3.931,31	0,00	0,00	3.931,31	Eğitim ve öğretim hizmetleri için
ÇAYCUMA	İlköğretim Okulları	1.752,43	0,00	0,00	1.752,43	Hisarönü Seçil Şanlı İlköğretim Okulu
ÇAYCUMA	İlköğretim Okulları	4.343,77	0,00	0,00	4.343,77	Okul
ÇAYCUMA	İlköğretim Okulları	3.302,66	0,00	0,00	3.302,66	Rehabilitasyon Merkezi
ÇAYCUMA	İlköğretim Okulları	11.838,00	0,00	0,00	11.838,00	Saltukova Gazi İlköğretim okulu
ÇAYCUMA	İlköğretim Okulları	2.879,00	0,00	0,00	2.879,00	Saltukova İlköğretim Okulu
ÇAYCUMA	İlköğretim Okulları	6.418,13	0,00	0,00	6.418,13	Mimar Sinan Ortaokulu
ÇAYCUMA	Bağ Bahçe	6.311,16	0,00	0,00	6.311,16	Bağ Bahçe
ÇAYCUMA	İlköğretim Okulları	236,00	0,00	0,00	236,00	Çayır İlkokulu bahçesi
ÇAYCUMA	İlköğretim Okulları	5.900,30	0,00	0,00	5.900,30	Barbaros ve Kutlutaş İlkokulu
ÇAYCUMA	İlköğretim Okulları	2.799,96	0,00	0,00	2.799,96	Okul
ÇAYCUMA	Arsalar	17,08	0,00	0,00	17,08	Arsalar
ÇAYCUMA	İlköğretim Okulları	8.601,58	0,00	0,00	8.601,58	Okul
ÇAYCUMA	İlköğretim Okulları	6.481,08	0,00	0,00	6.481,08	Yukarıtaşlı İlkokulu
ÇAYCUMA	Bağ Bahçe	536,26	0,00	0,00	536,26	Bağ Bahçe
ÇAYCUMA	İlköğretim Okulları	2.008,90	0,00	0,00	2.008,90	Eğitim ve öğretim hizmetleri için
ÇAYCUMA	İlköğretim Okulları	2.066,48	0,00	0,00	2.066,48	Eğitim ve öğretim hizmetleri için
ALAPLI	İlköğretim Okulları	2.729,86	0,00	0,00	2.729,86	Atatürk İlköğretim Okulu
ALAPLI	Ortaöğretim Okulları	2.103,04	0,00	0,00	2.103,04	Ahmet Zeki Atalay Lisesi
ALAPLI	Kamu Konutları	354,01	0,00	0,00	354,01	Kaymakamlık Lojmanı
ALAPLI	Ortaöğretim Okulları	1.478,70	0,00	0,00	1.478,70	Anadolu Lisesi
ALAPLI	Tarla	2.228,91	0,00	0,00	2.228,91	Tarla
ALAPLI	İlköğretim Okulları	3.584,52	0,00	0,00	3.584,52	Okul
ALAPLI	İlköğretim Okulları	1.919,84	0,00	0,00	1.919,84	Okul
EREĞLİ	İlköğretim Okulları	3.375,56	0,00	0,00	3.375,56	Eğitim ve öğretim hizmetleri için

İlçesi	Adı	Mülkiyet Durumuna göre Taşınmazın Alanı (m2)				Açıklama
		İl Özel İdaresi	Maliye Hazinesi	Diğer (m2)	Toplam (m2)	
MERKEZ	Hizmet Binaları	0,00	6.575,51	0,00	6.575,51	Bina
ÇAYCUMA	Hizmet Binaları	0,00	75.189,45	0,00	75.189,45	Bina
MERKEZ	Bağ Bahçe	0,00	47,85	0,00	47,85	Arsa-Arazi-Bina
MERKEZ	Bağ Bahçe	0,00	286,56	0,00	286,56	Arsa-Arazi-Bina
ZONGULDAK-İL MERKEZİ	Yurt ve Pansiyonlar	756,96	0,00	0,00	756,96	Eğitim ve öğretim hizmetleri için
ZONGULDAK-İL MERKEZİ	Yurt ve Pansiyonlar	654,23	0,00	0,00	654,23	Eğitim ve öğretim hizmetleri için
ÇAYCUMA	Kamu Konutları	2.047,92	0,00	0,00	2.047,92	Kaymakam Evi
ÇAYCUMA	Arsalar	19,00	0,00	0,00	19,00	Arsalar
ZONGULDAK-İL MERKEZİ	İlköğretim Okulları	3.944,21	0,00	0,00	3.944,21	Bahçelievler İlkokulu
ZONGULDAK-İL MERKEZİ	İlköğretim Okulları	132,96	0,00	0,00	132,96	Bahçelievler Okulu arsası
ZONGULDAK-İL MERKEZİ	Arsalar	740,86	0,00	0,00	740,86	Belediye Park ve bahçeler md.yanındaki arsa
ZONGULDAK-İL MERKEZİ	Kamu Konutları	859,47	0,00	0,00	859,47	İl Millî Eğitim Lojmanları 21 daire
ZONGULDAK-İL MERKEZİ	İlköğretim Okulları	352,29	0,00	0,00	352,29	Bahçelievler Okulu arsası
ZONGULDAK-İL MERKEZİ	İlköğretim Okulları	379,24	0,00	0,00	379,24	Bahçelievler Okulu arsası
ZONGULDAK-İL MERKEZİ	İlköğretim Okulları	59,15	0,00	0,00	59,15	Bahçelievler Okulu arsası
EREĞLİ	İlköğretim Okulları	1.844,26	0,00	0,00	1.844,26	Eğitim ve öğretim hizmetleri için
EREĞLİ	İlköğretim Okulları	2.578,04	0,00	0,00	2.578,04	Eğitim ve öğretim hizmetleri için
EREĞLİ	İlköğretim Okulları	2.412,31	0,00	0,00	2.412,31	Eğitim ve öğretim hizmetleri için
KİLİMLİ	İlköğretim Okulları	1.140,06	0,00	0,00	1.140,06	Kilimli İmam Hatip Ortaokulu
EREĞLİ	Dükkan ve İşyeri	0,00	0,00	20.000,00	20.000,00	GÖKÇELER B TİPİ MESİRE YERİ RESTORAN VE 10 ADET YÖRESEL ÜRÜN DÜKKANI
ÇAYCUMA	Hizmet Binaları	0,00	27.283,06	0,00	27.283,06	Bina
DEVREK	Hizmet Binaları	0,00	12.961,56	0,00	12.961,56	Bina
MERKEZ	Hizmet Binaları	0,00	3.692,25	0,00	3.692,25	Bina
MERKEZ	Hizmet Binaları	0,00	6.132,28	0,00	6.132,28	Bina
ZONGULDAK-İL MERKEZİ	Bağ Bahçe	0,00	583,85	0,00	583,85	Arsa-Arazi-Bina
ZONGULDAK-İL MERKEZİ	Bağ Bahçe	0,00	224,18	0,00	224,18	Arsa-Arazi-Bina
ZONGULDAK-İL MERKEZİ	Bağ Bahçe	0,00	3.644,67	0,00	3.644,67	Arsa-Arazi-Bina
ZONGULDAK-İL MERKEZİ	Hizmet Binaları	0,00	0,00	1.470,26	1.470,26	Aile ve Sosyal Hizmetler Müdürlüğünce Merkez huzurevi müdürlüğü tarafından yaşlılara gündüz hizmet vermek üzere

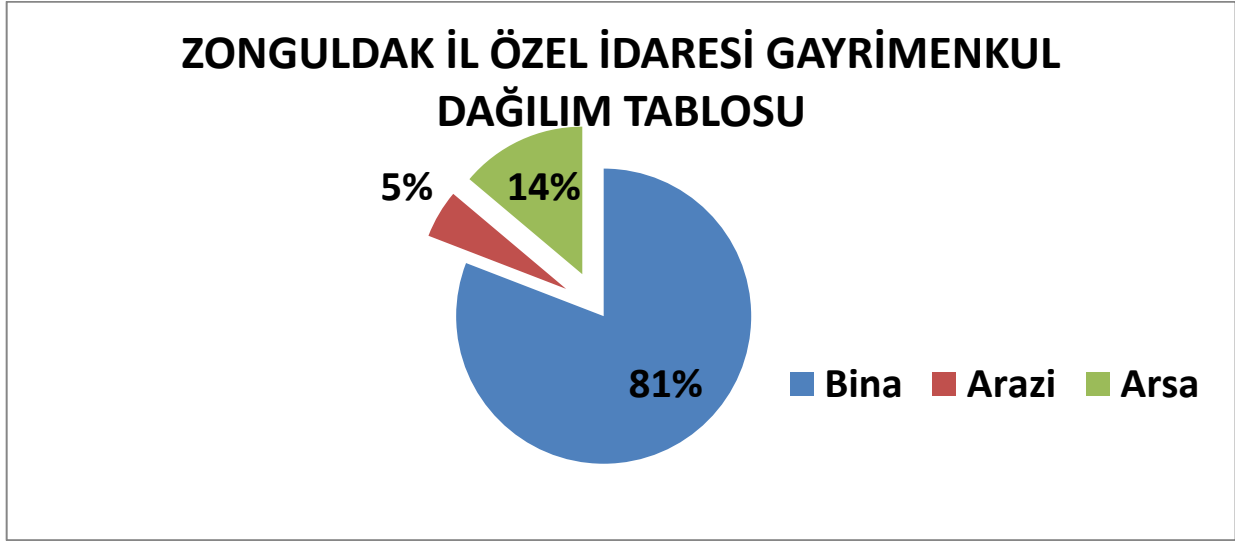
İlçesi	Adı	Mülkiyet Durumuna göre Taşınmazın Alanı (m2)				Açıklama
		İl Özel İdaresi	Maliye Hazinesi	Diğer (m2)	Toplam (m2)	
MERKEZ	Hizmet Binaları	0,00	409,69	0,00	409,69	Bina
KOZLU	Kamu Konutları	0,00	3.311,67	0,00	3.311,67	Kamu Konutu
DEVREK	Dükkan ve İşyeri	0,00	0,00	40.755,25	40.755,25	HİŞİROĞLU ORMAN İÇİ A TİPİ MESİRE YERİ (DEVREK BASTON SATIŞ MERKEZİ VE DOĞA KÜLTÜR PARKI TESİSİ)
ALAPLI	Hizmet Binaları	0,00	18.161,45	0,00	18.161,45	Bina
EREĞLİ	İlköğretim Okulları	903,46	0,00	0,00	903,46	Gazi İlköğretim Okulu
ZONGULDAK-İL MERKEZİ	Dükkan ve İşyeri	0,00	0,00	14.281,66	14.281,66	GÖKGÖL MAĞARASI ALANI
KOZLU	Hizmet Binaları	0,00	0,00	29.995,68	29.995,68	Bina
EREĞLİ	Hizmet Binaları	0,00	0,00	30.000,00	30.000,00	Bina
DEVREK	Hizmet Binaları	0,00	0,00	67,25	67,25	Bina
DEVREK	Hizmet Binaları	0,00	0,00	0,00	0,00	Eğerci Misafirhane
GÖKÇEBEY	Hizmet Binaları	0,00	2.210,00	0,00	2.210,00	Bina
MERKEZ	Hayvan Barnakları	0,00	0,00	532,69	532,69	Hayvan Barınağı
ZONGULDAK-İL MERKEZİ	Dükkan ve İşyeri	0,00	45,00	0,00	45,00	Kültürevleri
ZONGULDAK-İL MERKEZİ	Dükkan ve İşyeri	0,00	429,07	0,00	429,07	Bina
MERKEZ	Pazar Yeri	0,00	1.631,38	0,00	1.631,38	Yöresel Ürün Pazarı (Eceler Köyü)
MERKEZ	Yollar	560,12	0,00	0,00	560,12	Yollar
ALAPLI	Arsalar	11,53	0,00	0,00	11,53	Alaplı Kültür Merkezi yapılacak üzere
ALAPLI	Arsalar	2.597,59	0,00	0,00	2.597,59	Alaplı Kültür Merkezi yapılacak üzere
KİLİMLİ	Yollar	1.800,22	0,00	0,00	1.800,22	Yollar
ALAPLI	İlköğretim Okulları	897,95	0,00	0,00	897,95	İlkokul ve lojmanı
MERKEZ	Kültür ve Eğlence Merkezleri	0,00	10.641,37	0,00	10.641,37	Üzülmez Bilim, Kültür ve Sanat Vadisi (Kültür Merkezi)
ÇAYCUMA	Arsalar	4.221,29	0,00	0,00	4.221,29	Eğitim ve öğretim hizmetleri için (16 Derslikli Çaycuma Pehlivanlar İlkokulu binası yapılacak)
DEVREK	Orman	0,00	0,00	2395,38	2.395,38	HİŞİROĞLU ORMAN İÇİ A TİPİ MESİRE YERİ (DEVREK BASTON SATIŞ MERKEZİ VE DOĞA KÜLTÜR PARKI TESİSİ)
ÇAYCUMA	Bağ Bahçe	0,00	18.921,21	0,00	18.921,21	Galericiler Sitesi
EREĞLİ	Arsalar	55,14	0,00	0,00	55,14	Eğitim için
EREĞLİ	Ortaöğretim Okulları	6.555,88	0,00	0,00	6.555,88	İsmet İnönü İlkokulu ve İsmet İnönü Ortaokulu

İlçesi	Adı	Mülkiyet Durumuna göre Taşınmazın Alanı (m2)				Açıklama
		İl Özel İdaresi	Maliye Hazinesi	Diğer (m2)	Toplam (m2)	
EREĞLİ	Arsalar	7.983,71	0,00	0,00	7.983,71	Eğitim için
EREĞLİ	Arsalar	150,12	0,00	0,00	150,12	Eğitim için
		<b>646.167,32</b>	<b>192.382,06</b>	<b>139.498,17</b>	<b>978.047,55</b>	

**Tablo 8: Zonguldak İl Özel İdaresi Taşınmazlara Ait Dağılım Listesi (Adet)**



## Şekil 2: Zonguldak İl Özel İdaresi Taşınmazların Dağılım Oranı



İlimiz Özel İdaresi bütçesine gelir kaynağı oluşturulabilecek gayrimenkullerimizin ayrıca değerlendirilmesi gerekmektedir.

**Tablo9: 2024 Yılı Zonguldak İl Özel İdaresi Makine ve Araç Parkı Durumu**

BİNEK ARAÇLAR		ASFALT YAMA TAMİR BAKIM ARAÇLARI		ÖZEL AMAÇLI TAŞITLAR		İŞ MAKİNELERİ / ASFALT TESİSLERİ	
Cinsi	Adedi	Cinsi	Adedi	Cinsi	Adedi	Cinsi	Adedi
Otomobil	23	Yol Çizgi Aracı	1	Forklift	1	Dozer	2
Pikap	15	Asfalt Distribütör	8	Vidanjör	2	Ekskavatör	9
Arazi Binek	4	Asfalt Yama Kamyon	6	Traktör	0	Kanal Kazıcı / Yükleyici	20
Minibüs	5	Seyyar Akaryakıt Tankı	4	Çöp Kamyonu	14	Finişer	1
Cenaze Aracı	1	Nakliye Treyler	7	Seyyar Tamir Aracı	1	Greyder	12
Motorsiklet	1	Çekici	2	Su tankeri	5	Silindir	15
		Asfalt Bakım Aracı	2	Kasalı ve Yük Nakil Kamyon	5	Kompresör	1
		Tabela Çakma Kamyonu	1			Seyyar Kaynak Makinası	2
		Karbiçaklıdam Kamyon	3				
		Damtraklı Kamyon	2				
		Damperli Kamyon	35				
TOPLAM	49	TOPLAM	71	TOPLAM	28	TOPLAM	62
<b>GENEL TOPLAM</b>				<b>210</b>			

**Tablo10: 2024 Yılı Zonguldak İl Özel İdaresi Makine ve Araç Parkı Yaş Durumu**

SIRANO	MAKİNANIN CİNSİ	TOPLAM ADET	10 YAŞ ALTI ADET	10 YAŞ ÜSTÜ ADET	10 YAŞ ÜSTÜ (%)
1	BİNEK OTO	23	1	22	96
2	ARAZİ BİNEK	4	1	3	75
3	PİKAP	15	2	13	87
4	MİNİBÜS	5	2	3	60
5	CENAZE ARACI	1	0	1	100
6	DAMPERLİ KAMYON	35	12	23	68
7	DAMTRAKLI KAMYON	2	0	2	100
8	ASFALT YAMA KAMYONU	6	0	6	100
9	TABELA ÇAKMA KAMYONU	1	0	1	100
10	KARBIÇAKLIDAM KAMYON	3	0	3	100
11	SEYYAR AKARYAKIT TANKI	4	0	4	100
12	KASALI KAMYON	1	0	1	100
13	YÜK NAKİL KAMYONU	4	0	4	100
14	VİDANJÖR	2	1	1	50
15	ÇÖP KAMYONU	14	5	9	64
16	ÇEKİCİ	2	0	2	100
17	YOL ÇİZGİ ARACI	1	1	0	0
18	SEYYAR TAMİR ARACI	1	0	1	100
19	SU TANKERİ	5	1	4	80
20	GREYDER	12	0	12	100
21	DOZER	2	0	2	100
22	LASTİK TEKERLİKLİ YÜKLEYİCİ	9	0	9	100
23	FORKLİFT	1	0	1	100
24	EKSKAVATÖR	9	3	6	67
25	KANAL KAZICI	11	7	4	36
26	KAYA DELİCİ	1	0	1	100
27	YAPIM DİSTRİBÜTÖR	4	0	4	100
28	SİLİNDİR	10	1	9	90
29	BAKIM SİLİNDİRİ	5	0	5	100
30	BAKIM SİLİNDİRİ RÖMÖRKU	5	0	5	100
31	SEYYAR KAYNAK MAKİNASI	2	0	2	100
32	SEYYAR KOMPRESÖR	1	0	1	100
33	ÇEK TİP BAKIM DİSTRİBÜTÖRÜ	4	0	4	100
34	DORSE	3	0	3	100
35	MOTORSİKLET	1	1	0	0
36	FİNİŞER	1	1	0	0
<b>TOPLAM</b>		<b>210</b>	<b>39</b>	<b>171</b>	<b>81</b>

Araçların yaşının ilerlemesi, arıza oranlarının artmasına ve yedek parça ile bakım onarım maliyetlerinin belirgin bir şekilde yükselmesine neden olmuştur. Bunun yanı sıra, yeni araçların elektronik aksamalarının artması sebebiyle, eski personelin bu teknolojiye uyum sağlayamadığı gözlemlenmiştir; şirket personelinin sertifika sahibi olmasına rağmen iş başında eğitim yapılamadığından dolayı kalifiye personel eksikliği yaşanmıştır.

Mevsim şartlarından kaynaklı olarak daha uzun süre arazide çalışan araçların, idarenin atölyelerinde detaylı kontrol ve bakımlarının yapılmadan yeni iş sezonuna başlaması da tespit edilmiştir. Bu durumun, hem araçların performansını olumsuz etkilediği hem de iş güvenliği risklerini artırdığı vurgulanmıştır.

Sonuç olarak, araç parkındaki yaşlılık oranının ve teknolojik gelişmelere uyumsuzluğun sebep olduğu sorunlar nedeniyle, alınacak önlemlerle araç ve iş makinelerinin verimliliğinin artırılması gerekmektedir. Bu önlemler arasında, yaşlı araçların yenilenmesi, personelin yeni teknolojiye adapte edilmesi için eğitim programlarının düzenlenmesi ve mevsim öncesi bakım faaliyetlerine öncelik verilmesi gibi adımların atılması önerilebilir.

#### d. Teknoloji ve Bilişim Altyapısı Analizi

**Tablo 11: Bilgi ve Teknolojik Kaynaklar**

DONANIM	
Bilgisayar	218 adet
Yazıcı	171 adet
Server (sunucu)	2 adet
Layer3switch (24,48port)	14 adet
Kesintisiz Güç Kaynağı (80kva,10kva)	2 adet
Yedekleme Ünitesi	1 adet
Sistem Odası İzleme Cihazı	Yok
YAZILIM	
İşletim Sistemi (Win10-Win11)	Tüm Bilgisayarlar
İşletim Sistemi (Server2012-Server2019)	Tüm Sunucu Bilgisayarlar
Office Programları	Tüm Bilgisayarlar
Antivirüs Programı	Tüm Bilgisayarlar
PDKS Programı	1 adet
Dosya Değişiklik İzleme Programı (Audit)	Yok
Mimari Çizim Programı	Yok
Statik Analiz Programı	1 adet
Yaklaşık Maliyet ve Hakediş Programı	22 Kullanıcı
Harita Çizim Programı	17 Kullanıcı
Maaş Programı	1 adet



Zonguldak İl Özel İdaresi 2025-2029 Dönemi Stratejik Planı'nın hazırlanması kapsamında bilgi teknolojilerine dayalı bilgi sistemleri kullanımının değerlendirilerek risk faktörleri, olası risklerin sonuçları ve ilgili kontrol faaliyetlerinin belirlenmesine ve bilgi sistemleri ihtiyaçlarının analizine yönelik Bilgi Sistemleri Yönetici ve Personeli analizleri değerlendirilmiştir.

Değerlendirmeler iyileştirmeye açık alanların net olarak ortaya çıkarılmasını sağladığı için hedeflere ulaşılmasını kolaylaştıracak belirleyici sonuçlar elde edilmiştir

Bilgi sistemleri eğitimlerinin bütünsel bir bakış ile planlaması ve eğitimlerin daha etken bir hale getirilmesi kullanıcıların bilgi ve yetkinliklerinin ideal bir seviyeye gelmesinde önemli rol oynamaktadır.

Bilgi sistemleri güvenlik politikaları ve prosedürlerinin daha etken ve güncel halde çalışması gerekliliğini vurgulamaktadır.

Bilgi iletişim cihazlarının güncel ve modern teknolojiye uygun olarak sürekli güncellenmesi gerektiği sonucuna varılmıştır.

#### **e. Mali Kaynak Analizi**

Mali kaynak analizi, idarenin bütçesi göz önünde bulundurularak stratejik planda yer alan amaç, hedef ve performans göstergelerinin gerçekçi bir şekilde belirlenmesi amacıyla yapılmıştır. Analizde, orta vadeli plan ve merkez bankasının enflasyon raporunun enflasyon tahminleri dikkate alınmıştır. 2024 yılı bütçesinin gerçekleşmesi tahmin edilirken 2023 yılı gelirleri %58,46 yeniden değerlendirme oranında artırılmıştır. 2025 yılında %36,00, 2026 yılında %17,65 2027 yılında %15,00, 2028 yılında %13,04, 2029 yılında %15,38 artırılarak plan döneminde toplam 11.600.000.000,00 TL kaynak tahmin edilmektedir. Tablo 12' de plan dönemi içinde tahmin edilen kaynakların yaklaşık %37,54'nin performans programına kalanının genel yönetim giderlerine harcanması öngörülerek hazırlanmıştır.

**Tablo12:Tahmini Kaynaklar**

KAYNAKLAR	2025	2026	2027	2028	2029	TOPLAM
Vergi Gelirleri	34.000.000,00	40.000.000,00	46.000.000,00	52.000.000,00	64.000.000,00	236.000.000,00
Teşebbüs ve Mülkiyet Gelirleri	51.000.000,00	60.000.000,00	69.000.000,00	78.000.000,00	96.000.000,00	354.000.000,00
Alınan Bağış ve Yardımlar ile Özel Gelirler						
Diğer Gelirler	1.598.000.000,00	1.880.000.000,00	2.162.000.000,00	2.444.000.000,00	2.808.000.000,00	11.092.000.000,00
Sermaye Gelirleri	17.000.000,00	20.000.000,00	23.000.000,00	26.000.000,00	32.000.000,00	118.000.000,00
Alacaklardan Tahsilat						
Red ve İadeler(-)						
Diğer (kaynak belirtilecek)						
TOPLAM	1.700.000.000,00	2.000.000.000,00	2.300.000.000,00	2.600.000.000,00	3.000.000.000,00	11.800.000.000,00

## 5.8. Pestle Analizi

PESTLE analizi ile idareyi etkileyen veya idarenin üzerinde etkili olabilecek politik, ekonomik, sosyokültürel, teknolojik, yasal ve çevresel dış etkenlerin tespiti yapılmıştır.

Stratejik Planlama Ekibince önceki stratejik plan dönemine ait PESTLE analizinin detaylı bir değerlendirilmiş, öne çıkan tespitler arasında, su kaynaklarının azalması gibi günümüzün en önemli sorunlarından biri olarak değerlendirilen tehditler özel bir önem kazanmıştır. Bu tehditlere karşı alınabilecek önlemleri belirlemek amacıyla, stratejik planlama ekibi tarafından çeşitli hususlar üzerinde yoğunlaşmıştır.

**Tablo13:PESTLE Matrisi**

ETKENLER	TESPİTLER (ETKENLER/SORUNLAR)	İDAREYEETKİSİ		NE YAPILMALI?	
		FIRSATLAR	TEHDİTLER		
Politik	<ul style="list-style-type: none"> <li>İl genel meclisi, il özel idarelerinin temel karar organı, il encümeni yürütme organı, vali ise, il özel idaresi tüzel kişiliğinin başı ve yürütme organıdır.</li> </ul>	✓			
	<ul style="list-style-type: none"> <li>Hizmetlerin diğer mahallî idareler ve kamu kuruluşları arasında bütünlük ve uyum içinde yürütülmesine yönelik koordinasyon o ilin valisi tarafından sağlanır.</li> </ul>	✓			
	<ul style="list-style-type: none"> <li>Özel idarelerin diğer kurum ve kuruluşlar ile ortak birçok proje gerçekleştirmesine rağmen, bu birimler ile yeterli iletişim kurduğu söylenemez. Sadece ilde beraber görev yaptıkları merkezi yönetim ve yerel yönetim birimleri ile değil, diğer illerde yatay hiyerarşikleri olmasına rağmen ve aynı işleri yürütmelerine rağmen diğer il özel idarelerle de iletişimlerinin olmaması, bilgi ve tecrübe paylaşımını sağlayamamaları önemli bir kurumsal eksiklik olarak göze çarpmaktadır</li> </ul>		✓	<ul style="list-style-type: none"> <li>İl özel idarelerinin bilgi ve tecrübelerini aktarabilecekleri bir platformun oluşturulması hem özel idarelerin birbirleri ile olan iletişim kopukluğunun giderilmesinde hem de sorunlara ortak çözüm yolu üretebilme konusunda yararlı olacaktır.</li> </ul>	
	<ul style="list-style-type: none"> <li>İdarenin sahip olduğu imkân ve olanakların çok üzerinde görev ve yetki verilmektedir</li> </ul>			✓	<ul style="list-style-type: none"> <li>İl özel idarelerinin mali kaynakları arttırılmalı görev alanları açık ve net olarak belirtilmelidir.</li> </ul>
	<ul style="list-style-type: none"> <li>Kurumlar arası yetki, görev çakışmaları</li> </ul>			✓	<ul style="list-style-type: none"> <li>Görev çakışmalarının ortadan kaldırılması için mevzuat düzenlemelerinin yapılması</li> </ul>
Ekonomik	<ul style="list-style-type: none"> <li>Bakanlıklar ve diğer merkezi idare kuruluşları; yapım, bakım ve onarım işleri, devlet ve il yolları, içme suyu, sulama suyu, kanalizasyon, enerji nakil hattı, sağlık, eğitim, kültür, turizm, çevre, imar, bayındırlık, iskân, gençlik ve spor gibi hizmetlere ilişkin yatırımlar ile bakanlıklar ve diğer merkezi idare kuruluşlarının görev alanına giren diğer yatırımları, kendi bütçelerinde bu hizmetler için ayrılan ödenekleri il özel idareleri ne aktarmak suretiyle gerçekleştirebilir.</li> </ul>			✓	<ul style="list-style-type: none"> <li>Özel idare yapısında öz gelir kaynakları ön plana çıkarılmalı, Merkezi idarenin yapacağı yardımlar ise özel idare gelirleri üzerindeki tasarruf yetkisini sınırlandırmayacak şekilde kullanım alanı belirtilmeden yapılmalıdır.</li> </ul>
	<ul style="list-style-type: none"> <li>İl Özel idaresinin gelirleri; a) Öz kaynak gelirleri, b) Genel bütçe vergi gelirlerinden ayrılan paylar, c) Devlet yardımları ve d) Diğer gelirler (borçlanma, para</li> </ul>	✓			

	cezaları, olağan üstü gelirler) şeklinde sınıflandırılmaktadır.			
	<ul style="list-style-type: none"> <li>Zonguldak' da tarım, sanayi ve hizmetlerin birlikte büyüdüğü ancak hizmet sektörünün nispeten önde olduğu görülmektedir.</li> </ul>	✓		
	<ul style="list-style-type: none"> <li>Yenilenebilir enerji kaynaklarının artması</li> </ul>	✓		
	<ul style="list-style-type: none"> <li>Gençlik ve spor, sağlık, kültür, sanat, turizm, sosyal hizmet ve yardımlar, çocuk yuvaları ve yetiştirme yurtları, ilk ve orta öğretim kurumlarının arsa temini</li> </ul>	✓		
	<ul style="list-style-type: none"> <li>İl özel idaresi hizmetleri, vatandaşlara en yakın yerlerde ve en uygun yöntemlerle sunulur. Hizmet sunumunda engelli, yaşlı, düşük ve dar gelirli durumuna uygun yöntemler uygulanır.</li> </ul>	✓		
	<ul style="list-style-type: none"> <li>İl özel idareleri tarafından sağlanan hizmetlerin, çalışma yöntemlerinin, kurumsal yapılarının vatandaşlar tarafından bilinmemesi</li> </ul>		✓	<ul style="list-style-type: none"> <li>İl Özel İdareleri tarafından sağlanan hizmetlerin, çalışma yöntemlerinin ve kurumsal yapıların vatandaşlar tarafından daha iyi anlaşılmasını sağlayacak açık iletişim kanallı halkla ilişkiler çalışmaları yapılmalıdır.</li> </ul>
Teknolojik	<ul style="list-style-type: none"> <li>Teknolojik gelişmeler ve iletişim hızının artmasındaki değişim ve gelişim geçmişe oranla daha hızlı gerçekleşmektedir. Teknolojinin değişimi ile birlikte hem toplumun hem de toplumu oluşturan bireylerin ihtiyaç ve beklentilerinde de değişimler meydana gelmektedir.</li> </ul>		✓	<ul style="list-style-type: none"> <li>İhtiyaç analizlerinin yapılması ve bu doğrultuda gerekli çalışmaların yapılması</li> </ul>
	<ul style="list-style-type: none"> <li>Toplumun kamu hizmetine ilişkin ihtiyaç ve beklentilerinin değişmesi yönetimin bu ihtiyaç ve beklentileri karşılamaya yönelik arayışlar için eğitimine ve yeni düzenlemeler yapmasına sebep olmaktadır</li> </ul>		✓	<ul style="list-style-type: none"> <li>İhtiyaç analizlerinin yapılması ve bu doğrultuda gerekli düzenlemelerin önceden yapılması</li> </ul>
	<ul style="list-style-type: none"> <li>Enerji verimliliği çalışmaları</li> </ul>	✓		
	<ul style="list-style-type: none"> <li>Bilgi ve teknolojiye ulaşım ve erişim kolaylığı</li> </ul>	✓		
	<ul style="list-style-type: none"> <li>Yapı teknolojileri ve malzemelerindeki gelişmeler</li> </ul>	✓		

Yasal	<ul style="list-style-type: none"> <li>• İl Özel İdareleri, varlığını anayasadan alan mahalli idare kuruluşlarından birisidir.</li> </ul>	✓		
	<ul style="list-style-type: none"> <li>• İl özel idaresi: İl halkının mahallî müşterek nitelikteki ihtiyaçlarını karşılamak üzere kurulan ve karar organı seçmenler tarafından seçilerek oluşturulan, idari ve mali özerkliğe sahip kamu tüzel kişisidir.</li> </ul>	✓		
	<ul style="list-style-type: none"> <li>• Yerel Yönetimler Genel Müdürlüğü, mahalli idarelerin iş ve işlemlerine dair mevzuatla verilen görev ve hizmetleri yapacak, takip edip sonuçlandırıp geliştirecek. Ayrıca mahalli idare yatırım ve hizmetlerinin kalkınma planları ile yıllık programlara uygun şekilde yapılmasının gözetilmesi mahalli idarelerin geliştirilmesi amacıyla araştırmalar yapılması istatistiki bilgileri toplanması, değerlendirmesi ve yayımlanması ile mahalli idareler personelinin hizmet içi eğitimini planlanması ve uygulanmasının takibi, mahalli idarelerin teşkilat, araç ve kadro standartlarının tespit edilmesi, mahalli idare kontrolörlerinin çalışma programını düzenlenmesi ve uygulanmasının sağlanması da genel müdürlüğün görevleri arasında bulunuyor.</li> </ul>	✓		

## 5.9. GZFT Analizi

Gelecek dönemin planlanabilmesi için, söz konusu dönemdeki çalışma atmosferinin nasıl olacağına ilişkin bir belirlemenin yapılması gerekmektedir. Planlama alanında kontrol edilebilen etkenler ile kontrol dışında olan ve belirsizlik oluşturan etkenlerin analizi, stratejik planlama sürecinin önemli bir parçasını oluşturmaktadır.

İncelenen konunun veya kurumun güçlü ve zayıf yönlerini belirlemekte ve dış çevreden kaynaklanan fırsat ve tehditleri saptamakta kullanılan bir teknik olan GZFT (Güçlü Yönler, Zayıf Yönler, Fırsatlar, Tehditler) Analizinde amaçlanan; iç ve dış etkenleri dikkate alarak, var olan güçlü yönler ve fırsatlardan en üst düzeyde yararlanacak, tehditlerin ve zayıf yönlerin etkisini en aza indirecek plan ve stratejiler geliştirmektir.

GZFT analizinde Kurum içi katılımı en üst seviyede sağlayabilmek için tüm birim müdürlüklerinin ve yöneticilerin görüşü alınmış, Mevcut Durum Analiz Sonuçları ile İl Özel İdaresi 2020-2024 Dönemi Stratejik Planı GZFT Analizi değerlendirilmiş, İç Paydaş ve Dış Paydaş Analizleri ile paydaş görüşleri alınmıştır. Birimler dengelenen sonuçlar ve paydaşlardan gelen görüşler İl Özel İdaresi için konsolide edilerek Kurumsal GZFT Analizi tamamlanmıştır.

**Tablo14:Güçlü ve Zayıf Yönler**

İç Çevre	
Güçlü Yönler	Zayıf Yönler
<ul style="list-style-type: none"><li>• Güçlü ve deneyimli kurum kimliği</li><li>• Eğitimli ve deneyimli personelin varlığı</li><li>• İş makinesi ve araç parkında ihtiyaç duyulan özellikli araçlara sahip olması</li><li>• Kırsal alanlardaki acil durumlara hızlı ulaşımın sağlanması</li><li>• Bilgi ve teknoloji alt yapısı</li><li>• Yürütme ve karar organlarının uyum içinde olması</li><li>• Hizmet binalarının kendi mülkünde olması</li><li>• Diğer kamu kurumlarıyla çok fonksiyonlu ilişki içinde olunması,</li><li>• Çözüm üretmede hızlı karar verilmesi</li><li>• İlçe teşkilatlarının varlığı</li><li>• İl genelinde gerçekleştirilen eğitim, sağlık, spor ve sosyal alt yapı çalışmalarına idare olarak destek verebilmesi</li><li>• CBS (Coğrafi Bilgi Sisteminin) kurulmuş olması (Arazide yapılan alt yapı çalışmalarının sayılaştırılarak sisteme aktarılması</li></ul>	<ul style="list-style-type: none"><li>• Mesleki, iş başı ve oryantasyon eğitimlerinin yetersiz olması</li><li>• Özel idarenin yatırımlarının yeterince tanıtılmaması nedeniyle vatandaşın hizmetlerden bilgi sahibi olmayışı</li><li>• Çevre kirliliği ve çevre bilincinin yetersizliği</li><li>• Jeolojik yapı itibarıyla bazı faaliyetlerin istenen düzeyde gerçekleştirilememesi</li><li>• Planlama alt yapısının zayıflığı</li><li>• Öngörülmeven harcamaların finansal kaynakları olumsuz etkilemesi</li><li>• Hizmet çeşitliliğinin artması buna karşılık bütçe gelirlerinin aynı oranda artmaması.</li><li>• Birimler arası işbirliğinin yetersiz olması</li><li>• Karar süreçlerine paydaş katılımının tam olarak sağlanamaması</li></ul>

**Tablo15:Fırsatlar ve Tehditler**

<b>Dış Çevre</b>	
<b>Fırsatlar</b>	<b>Tehditler</b>
<ul style="list-style-type: none"><li>• Tüzel Kişiliği sona eren belediyelerin taşınır ve taşınmaz mallarının İdaremize devredilmesi</li><li>• İdare projelerine genel bütçe (KÖYDES vb.) katkısının varlığı</li><li>• Alternatif enerji kaynaklarının bulunması</li><li>• Yer altı ve yer üstü zenginliklerin varlığı</li><li>• Ankara İstanbul gibi metropollere yakınlık</li><li>• Hayvancılığın gelişimine uygun şartların mevcudiyeti</li><li>• Bölgenin orman endüstrisi bakımından güçlü bir potansiyele sahip olması</li><li>• Limanların varlığı</li><li>• Denizlerden yararlanma imkanı</li><li>• Güçlü ve vatandaş odaklı yerel yönetim anlayışının gelişmesi</li><li>• Yerel yönetimlerin güçlendirilmesine verilen önemin artması</li><li>• Havalimanı varlığı</li><li>• Mevcut kültür varlıklarının turizme açılması</li><li>• Turizmin çeşitlendirilmesine uygun yayla, kış, av, doğa, arkeoloji, sağlık gibi alanların bulunması</li></ul>	<ul style="list-style-type: none"><li>• Plan dışı taleplerin varlığı</li><li>• Hava kirliliği</li><li>• Erozyon tahribatı</li><li>• Ekilen tarım alanlarının azalması</li><li>• Doğal afetler</li><li>• İlin topoğrafik yapısının doğal afetlerle mücadelede risk yaratması</li><li>• Bölge insanının nispeten kömüre bağıllığı</li><li>• Coğrafi yapının yatırımlara yönelik maliyetlere artması</li><li>• Özel sektör yatırımlarının az olması</li><li>• Plansız kentleşme</li><li>• Üretim düşüncesinin yeterince yerleşmemesi</li><li>• Karayolu ulaşım hizmetlerinin yerli düzeyde olmaması</li><li>• Çevre bilincinin yetersiz oluşu</li><li>• Mevcut madencilik faaliyetlerinde kullanılan yollarda ağır tonajlı araçlar nedeniyle yol ağlarına verilen zararlar</li><li>• İlgilerin isteğine bağlı hizmetlerden gelir elde edilmemesi.</li></ul>



## 6. GELECEĞE BAKIŞ

### 6.1. Misyon

Zonguldak İline, ildeki kişi ve kuruluşlara yönelik, başta eğitim, sağlık, tarım, çevre ve bayındırlık alanlarında olmak üzere yasalarla belirlenen tüm kamu hizmetlerini, katılımcılık, etkenlik, saydamlık, hesap verebilirlik ilkeleri çerçevesinde yürütmek; yapılacak hizmetlerle, çekim merkezi haline gelebilecek ilimizde gerekli yatırımların yapılarak yüksek orandaki göçü tersine çevirmek, kömürün yanında yeni iş alanları oluşturmak, ilin kaynaklarının bir plan dahilinde, rasyonel biçimde dağıtımını ve kullanımını sağlayarak halkın yaşam kalitesini ve ilin kalkınmışlık düzeyini yükseltmektir.

### 6.2. Vizyon

Çağdaş, güvenilir, yerinden yönetim anlayışını yerleştirmiş, kır-kent arasındaki farklılıkları en aza indiren, hizmet sunumunda kaliteyi esas alan;

- ❖ Katılımcılık
- ❖ Şeffaflık
- ❖ Dürüstlük ve Güvenilirlik
- ❖ İnsan Odaklılık
- ❖ Eşitlik ve Adalet
- ❖ Verimlilik
- ❖ Çağdaşlık
- ❖ Ulaşılabilirlik
- ❖ Dinamiklik
- ❖ Zamanındalık
- ❖ Sürdürülebilirlik

## 7. STRATEJİ GELİŞTİRME

Zonguldak İl Özel İdaresi 2025- 2029 dönemi Stratejik Planını:

“Mekânsal Planlamalar ve Ortak Yaşam Alanlarının Geliştirilmesiyle Toplumun Yaşam Kalitesinin Artırılması”, "Güvenli ve Kesintisiz Yol ve Ulaşım Ağının Tamamlanması ", " Kırsal Kalkınmanın Güçlendirilmesi ", " Su Kaynaklarının ve Çevrenin Korunması " , " Afet, Acil Durum ve Kurtarmaya İlişkin Hizmetlerin Güçlendirilmesi ", “Eğitimde Kalitenin Arttırılması ve Sporun Yaygınlaştırılmasının Desteklenmesi”, “Vatandaşların İhtiyaç ve Beklentilerine Uygun Ulaşılabilir ve Kaliteli Sağlık Hizmetinin Desteklenmesi” , “Kültür Ve Sanat Faaliyetlerinin Desteklenmesi ve Turizmin Yaygınlaştırılması”, “İl Genelinde Sosyal Dayanışmanın Artırılması” ve “Kurumsal Kapasitenin Güçlendirilmesi” stratejik amaçları ile hazırlamıştır. Bu amaçlara ilişkin belirlediği stratejik hedeflerini gerçekleştirmek için ilgili kamu idareleri, özel sektör kuruluşları ve sivil toplum örgütleri ile etkili bir işbirliği, koordinasyon ve yardımlaşmayı öngörmektedir.

**Tablo17:Hedeflerden Sorumlu ve İşbirliği Yapılacak Birimler**

Hedefler	Harcama Birimleri													
	Bilgi İşlem Müdürlüğü	Emlak ve İstimlak Müdürlüğü	İmar ve Kentsel İyileştirme Müdürlüğü	İnsan Kaynakları Eğitim Müdürlüğü	Ruhsat ve Denetim Müdürlüğü	Strateji Geliştirme Müdürlüğü	Su ve Kanal Hizmetleri Müdürlüğü	Yatırım ve İnşaat Müdürlüğü	Yol ve Ulaşım Hizmetleri Müdürlüğü	Plan ve Proje Müdürlüğü	Yapı Kontrol Müdürlüğü	Makine İkmal Bakım ve Onarım Müdürlüğü	Kültür ve Sosyal İşler Müdürlüğü	Çevre Koruma ve Kontrol Müdürlüğü
H.1.1			S											
H.2.1														S
H.3.1							S		İ	İ				
H.3.2					İ		S		İ	İ		İ		
H.3.3							S		İ	İ				
H.3.4							S		İ	İ				
H.3.5							S		İ	İ				
H.4.1.					İ				S	İ		İ		
H.5.1.										S				
H.6.1.				S		İ								
H.6.2.	İ	İ	İ	İ	İ	S	İ	İ	İ	İ	İ	İ	İ	İ
H.6.3	S	İ	İ	İ	İ	İ	İ	İ	İ	İ	İ	İ	İ	İ
H.7.1.											S			

**S : Sorumlu Birim**

**İ : İş Birliği Yapılacak Birim**

## Hedef Kartları

Amaç	A1: Mekansal planlamalar ve ortak yaşam alanlarının geliştirilmesiyle toplumun yaşam kalitesinin artırılması.									
Hedef	H1.1: Planlı yapılaşmayı sağlamak ve kaçak yapılaşmayı minimize etmek, sosyal donatı gereksinimine cevap vermek									
Performans Göstergeleri	Hedefe Etkisi (%)	Plan Dönemi Başlangıç Değeri	2025	2026	2027	2028	2029	İzleme Sıklığı	Raporlama Sıklığı	
PG1.1.1: İmar planı (tadilat ve revizyonu dâhil) sayısı	30	0	1	1	1	1	1	yılda 1	yılda 1	
PG1.1.2: Doğal sit alanına göre koruma amaçlı gerçekleştirilen imar planı sayısı	30	0	1	1	1	1	1	yılda 1	yılda 1	
PG1.1.3: İmar uygulamaları (18.Md) sayısı	40	0	1	1	1	1	1	yılda 1	yılda 1	
Sorumlu Birim	• İmar ve Kentsel İyileştirme Müdürlüğü									
İş birliği Yapılacak Birim(ler)	• -									
Riskler	• Yeterli bilincin oluşmamasından dolayı vatandaşın direnç göstermesi • Kaçak yapılaşmaya gidilmesi • İş yoğunluğu, personel yetersizliği ile görev ve sorumluluk alanımızın genişliği nedeniyle yaşanan süre sıkıntısı									
Faaliyet ve Projeler	• İhtiyaçlar doğrultusunda gerekli duyulan köylerde imar planları yaptırılarak, ihtiyaçlar karşılanacaktır. • Sit alanlarının korunmasına yönelik koruma amaçlı imar planları yapılacaktır. • İmar uygulamaları (18. Md. vb.) yapılacaktır. • Mekânsal Adres Kayıt Sistemi (MAKS) uygulamasının güncellenmesi yapılacaktır. • Yapılaşmayla ilgili talepler (izin, görüş, onay, iskân vb.) karşılanacaktır.									
Maliyet Tahmini	• 25.000.000,00 TL (köy bazında-plan ve imar uygulaması yapılması)									
Tespitler	• Belediyelere yakın köylerin gelişip mahalle özelliğini taşımaya başlamasına rağmen göç vererek azalan köylerinde çoğalması • Mekansal adres kayıt sistemi (MAKS) sistemine geçildikten sonra yapılan çalışmalar neticesinde sınır uyumsuzluklarının bulunması • Eski yapıların günümüz koşulları sağlamaması									
İhtiyaçlar	• Gelişme sağlayarak büyüyen kırsal yerleşimlerin ihtiyaçlarının karşılanması • Sit alanlarında genel yapının korunması • Vatandaşın inşaat yapabilmesi için arazilerin düzgün parseller haline getirilmesi • Mekânsal Adres Kayıt Sistemi (MAKS) sistemine geçildikten sonra yapılan çalışmalar neticesinde sınır uyumsuzluklarının giderilmesi									

<b>Amaç</b>	<b>A2: Köylerde çevre ve halk sağlığının korunması</b>									
<b>Hedef</b>	<b>H2.1: Zonguldak iline bağlı 378 adet köydeki evsel katı atıkların aktarma istasyonlarına toplanması ve aktarma istasyonlarından Merkez çöp depo sahasına nakledilmesi işi gerçekleştirilecektir.</b>									
<b>Performans Göstergeleri</b>	<b>Hedefe Etkisi (%)</b>	<b>Plan Dönemi Başlangıç Değeri</b>	<b>2025</b>	<b>2026</b>	<b>2027</b>	<b>2028</b>	<b>2029</b>	<b>İzleme Sıklığı</b>	<b>Raporlama Sıklığı</b>	
<b>PG2.1.1: Katı atık toplama (Köy)</b>	80	0	378	378	378	378	378	Altı ayda bir	Yılda bir	
<b>PG2.1.2: Çöp Konteynırı alımı (Adet)</b>	20	0	50	50	50	50	50	Altı ayda bir	Yılda bir	
<b>Sorumlu Birim</b>	Çevre Koruma ve Kontrol Müdürlüğü									
<b>İş birliği Yapılacak Birim(ler)</b>	<ul style="list-style-type: none"> <li>Zonguldak Özel İdare ve Belediyeler Çevre Alt yapı Temel Hizmetler Birliği (ZONÇEB)</li> </ul>									
<b>Riskler</b>	<ul style="list-style-type: none"> <li>Mevsimsel Karadeniz'e özgü coğrafi yapının dağlık olması sebebiyle, özellikle bazı bölgelerde ekiplerimizin limitli süre içinde yeterli ölçüde tur yapamaması</li> <li>Özellikle çok yağışlı havalarda çöp toplama ekipleri sıkıntı yaşamaktadır</li> <li>Çöp konteynırlarının bulunduğu zeminden kaynaklı, konteynırların ömrünün kısa olması</li> </ul>									
<b>Faaliyet ve Projeler</b>	<ul style="list-style-type: none"> <li>Evlerde mutfaklardan kaynaklı evsel atıkları azaltmaya yönelik işlemler yapılması</li> </ul>									
<b>Maliyet Tahmini</b>	200.000.000.00 TL									
<b>Tespitler</b>	<ul style="list-style-type: none"> <li>Katı atıkların çevre ve halk sağlığını tehdit etmesi</li> <li>Eskiye çöp konteynırlarının bulunması</li> <li>Çöp konteynırlarının kaynakta ayrıştırma özelliğinin olmaması</li> </ul>									
<b>İhtiyaçlar</b>	<ul style="list-style-type: none"> <li>Teknik kapasiteleri yüksek çöp toplama araçları alınmalı</li> <li>Modern çöp konteynırlarının temin edilerek dağıtımında köy nüfusları dikkate alınmalı</li> </ul>									

<b>Amaç</b>	<b>A3: Su kaynaklarının korunması, sağlıklı içme suyu temini ve sürdürülebilirliğin sağlanması</b>								
<b>Hedef</b>	<b>H3:1: İlimiz tüm köy ve ünitelerinde sağlıklı, temiz, içilebilir suyu kullanıma sunmak için gerekli altyapı çalışmalarının yapılması</b>								
<b>Performans Göstergeleri</b>	<b>Hedef Etkisi (%)</b>	<b>Plan Dönemi Başlangıç Değeri</b>	<b>2025</b>	<b>2026</b>	<b>2027</b>	<b>2028</b>	<b>2029</b>	<b>İzleme Sıklığı</b>	<b>Raporlama Sıklığı</b>
<b>PG3.1.1: İçme suyu ihtiyacı olan köy ve bağlıları için sağlıklı ve yeterli içme suyu tesisi yapımı</b>	25	0	9	11	11	11	11	Altı ayda bir	Altı ayda bir
<b>Sorumlu Birim</b>	Su ve Kanal Hizmetleri Müdürlüğü								
<b>İş birliği Yapılacak Birim (ler)</b>	<ul style="list-style-type: none"> <li>Plan ve Proje Müdürlüğü</li> <li>Yol ve Hizmetleri Müdürlüğü</li> </ul>								
<b>Riskler</b>	<ul style="list-style-type: none"> <li>İçme suyu tesislerin işletilmesinden kaynaklı bakım ve onarımlarının köy muhtarlıklarınca bütçe imkanları nedeniyle yapılamaması</li> <li>Topografik yapının içme suyu tesisleri yapımına uygun olmaması</li> <li>Doğal afetler</li> </ul>								
<b>Faaliyet ve Projeler</b>	<ul style="list-style-type: none"> <li>İçme suyu ihtiyacı için yeni kaynak tespiti</li> <li>Klorlamanın sürekli ve etkin bir şekilde yapılması</li> <li>İçme suyu tesis yenileme ihtiyacı bulunan nüfusu en fazla olan köylerin öncelikli olarak programa alınması</li> </ul>								
<b>Maliyet Tahmini</b>	200.000.000,00								
<b>Tespitler</b>	<ul style="list-style-type: none"> <li>Sağlıklı ve nitelikli içme suyu yetersizliği</li> <li>Mevsimsel kuraklığa bağlı içme suyu yetersizliği</li> <li>Eski tesislerin yenilenmesi ihtiyacı</li> <li>İçme suyunun amacı dışında kullanılması</li> <li>Su sistemleri işletilmesinde temel problemlerin varlığı</li> </ul>								
<b>İhtiyaçlar</b>	<ul style="list-style-type: none"> <li>Köylerde cazibeli ve terfili içme suyu tesislerinde uygulanacak su tüketim bedeli tarifesiyle su israfının önlenmesi, bu uygulamadan gelecek bütçe ile bakım ve onarımlarının yapılması</li> <li>İçme suyu kaynak araştırması yapılması</li> <li>Eski tesislerin yenilenmesi</li> <li>Köy içme sularının disiplin altına alınması amacıyla PVC boruların PE borular ile değiştirilmesi.</li> <li>Su aboneli olmayanların abone yapılarak su ücretlerinin tahsilatının yapılması.</li> </ul>								

<b>Amaç</b>	<b>A3: Su kaynaklarının korunması, sağlıklı içme suyu temini ve sürdürülebilirliğin sağlanması</b>								
<b>Hedef</b>	<b>H3.2: Köy ve bağlılarında bulunan içme suyu hattı ve su depolarının bakım ve onarımının yapılması</b>								
<b>Performans Göstergeleri</b>	<b>Hedefe Etkisi (%)</b>	<b>Plan Dönemi Başlangıç Değeri</b>	<b>2025</b>	<b>2026</b>	<b>2027</b>	<b>2028</b>	<b>2029</b>	<b>İzleme Sıklığı</b>	<b>Raporlama Sıklığı</b>
<b>PG.3.2.1: İçme suyu amaçlı bakım Onarım (Adet)</b>	15	0	20	25	26	27	28	Altı ayda bir	Yılda bir
<b>PG.3.2.2: İçme suyu malzeme alımı (mt boru)</b>	15	0	8000	9000	10000	10000	10000	Altı ayda bir	Yılda bir
<b>Sorumlu Birim</b>	Su ve Kanal Hizmetleri Müdürlüğü								
<b>İş birliği Yapılacak Birim(ler)</b>	<ul style="list-style-type: none"> <li>Plan ve Proje Müdürlüğü</li> <li>Yol ve Hizmetleri Müdürlüğü</li> </ul>								
<b>Riskler</b>	<ul style="list-style-type: none"> <li>Yapımı bitirilip teslim edilen tesislerin bakım-onarım işletmesini gereği gibi gerçekleştirilememesine ilişkin problemler</li> <li>Malzeme maliyetlerinin artması</li> </ul>								
<b>Faaliyet ve Projeler</b>	<ul style="list-style-type: none"> <li>İçme suyu tesisleri ve depolarlarının bakım-onarımının yapılması</li> </ul>								
<b>Maliyet Tahmini</b>	25.000.000,00TL								
<b>Tespitler</b>	<ul style="list-style-type: none"> <li>İçme suyu depolarında meydana gelen içsel ve dışsal tahribatlar</li> <li>Eskiye tesislerin yenilenmesi ihtiyacı</li> <li>Su sistemleri işletmesinde temel problemlerin varlığı</li> </ul>								
<b>İhtiyaçlar</b>	<ul style="list-style-type: none"> <li>İçme suyu tesislerine malzeme alımı için mali kaynağa ihtiyaç duyulması</li> <li>Eskiye tesislerin yenilenmesi ihtiyacı</li> </ul>								

<b>Amaç</b>	<b>A3: Su kaynaklarının korunması, sağlıklı içme suyu temini ve sürdürülebilirliğin sağlanması</b>								
<b>Hedef</b>	<b>H3.3: İlimizin içme suyu bulunan ve topoğrafik yapısı uygun olan köylerde altyapı kanalizasyon atık şebekesi yapılması</b>								
<b>Performans Göstergeleri</b>	<b>Hedefe Etkisi (%)</b>	<b>Plan Dönemi Başlangıç Değeri</b>	<b>2025</b>	<b>2026</b>	<b>2027</b>	<b>2028</b>	<b>2029</b>	<b>İzleme Sıklığı</b>	<b>Raporlama Sıklığı</b>
<b>PG.3.3.1: Alt yapı atık su kanalizasyon tesisi yapımı (Adet)</b>	20	0	2	2	3	3	3	Altı ayda bir	Yılda Bir
<b>Sorumlu Birim</b>	Su ve Kanal Hizmetleri Müdürlüğü								
<b>İş birliği Yapılacak Birim(ler)</b>	<ul style="list-style-type: none"> <li>Plan ve Proje Müdürlüğü</li> <li>Yol ve Hizmetleri Müdürlüğü</li> </ul>								
<b>Riskler</b>	<ul style="list-style-type: none"> <li>Doğal afetler</li> <li>Kanalizasyon tesislerinin işlenmesinden kaynaklı bakım ve onarımlarının köy muhtarlıklarınca bütçe imkanları nedeniyle yapılamaması</li> <li>Topoğrafik yapının kanalizasyon tesisleri yapımına uygun olmaması</li> <li>Kamulaştırma sorunu</li> </ul>								
<b>Faaliyet ve Projeler</b>	<ul style="list-style-type: none"> <li>Tesislerine arıtma yapılması</li> <li>Kanalizasyon ve tesis yenilenme ihtiyacı bulunan nüfusu en fazla olan köylerin öncelikli olarak programa alınması</li> </ul>								
<b>Maliyet Tahmini</b>	100.000.000,00TL								
<b>Tespitler</b>	<ul style="list-style-type: none"> <li>Eskiye tesislerin yenilenmesi ihtiyacı</li> <li>Tesislerin belirtilen kurallar dışında kullanılması</li> <li>Atık su arıtma tesislerinin işletilmesinde temel problemlerin varlığı</li> </ul>								
<b>İhtiyaçlar</b>	<ul style="list-style-type: none"> <li>Kanalizasyon tesislerinin daha bilinçli şekilde kullanılması</li> <li>Yağmur suyu vb. suların bu tesislere katılmaması</li> <li>Düzenli olarak bakım onarım yapılması</li> <li>Hat sonlarında bulunan fosseptiklerin düzenli olarak boşaltılması</li> <li>Eskiye tesislerin yenilenmesi</li> <li>Köylere Hizmet Götürme Birlikleri tarafından kollektörde kullanılacak malzemelerin verilmesi ve gerekli iş makinelerinin temin edilmesi</li> <li>Bireysel fosseptik çukurların yapılmasına öncelik verilmesi</li> </ul>								



<b>Amaç</b>	<b>A3: Su kaynaklarının korunması, sağlıklı içme suyu temini ve sürdürülebilirliğin sağlanması</b>								
<b>Hedef</b>	<b>H.3.4: Köy ve bağlarında bulunan kanalizasyon tesislerinin bakım-onarımlarının yapılması</b>								
<b>Performans Göstergeleri</b>	<b>Hedefe Etkisi (%)</b>	<b>Plan Dönemi Başlangıç Değeri</b>	<b>2025</b>	<b>2026</b>	<b>2027</b>	<b>2028</b>	<b>2029</b>	<b>İzleme Sıklığı</b>	<b>Raporlama Sıklığı</b>
<b>PG.3.4.1: Atık su malzeme alımı koruge boru(m)</b>	15	0	6000	6000	7000	7000	8000	Altı ayda bir	Yılda bir
<b>Sorumlu Birim</b>	Su ve kanal Hizmetleri Müdürlüğü								
<b>İş birliği Yapılacak Birim(ler)</b>	<ul style="list-style-type: none"> <li>Plan ve Proje Müdürlüğü</li> <li>Yol ve Hizmetleri Müdürlüğü</li> </ul>								
<b>Riskler</b>	<ul style="list-style-type: none"> <li>Yapımı bitirip teslim edilen tesislerin bakım-onarım ve işletmesine gereği gibi gerçekleştirilememesine ilişkin problemler</li> <li>Malzeme maliyetlerinin artması</li> </ul>								
<b>Faaliyet ve Projeler</b>	<ul style="list-style-type: none"> <li>Kanalizasyon tesislerinin ve fosseptiklerinin bakım-onarımının yapılması</li> </ul>								
<b>Maliyet Tahmini</b>	1.000.000.000,00TL								
<b>Tespitler</b>	<ul style="list-style-type: none"> <li>Eskiye tesislerin yenilenmesi ihtiyacı</li> <li>Atık su arıtma tesislerinin işletilmesinde temel problemlerin varlığı</li> </ul>								
<b>İhtiyaçlar</b>	<ul style="list-style-type: none"> <li>Kanalizasyon tesislerinde malzeme alımı için mali kaynağa ihtiyaç duyulması</li> <li>Eskiye tesislerin yenilenmesi ihtiyacı</li> </ul>								

<b>Amaç</b>	<b>A3: Su kaynaklarının korunması, sağlıklı içme suyu temini ve sürdürülebilirliğin sağlanması</b>									
<b>Hedef</b>	<b>H3.5: Köylere sağlıklı içme suyunun sağlanması amacıyla köy içme suyu tesislerinin her yıl klorlama cihaz montajının yapılması ve sıvı klor temin edilmesi</b>									
<b>Performans Göstergeleri</b>	<b>Hedefe Etkisi (%)</b>	<b>Plan Dönemi Başlangıç Değeri</b>	<b>2025</b>	<b>2026</b>	<b>2027</b>	<b>2028</b>	<b>2029</b>	<b>İzleme Sıklığı</b>	<b>Raporlama Sıklığı</b>	
<b>PG3.5.1: İçme suyu klorlama cihazı temini (Adet)</b>	10	0	30	35	38	41	45	Altı ayda bir	Yılda bir	
<b>Sorumlu Birim</b>	Su ve kanal Hizmetleri Müdürlüğü									
<b>İş birliği Yapılacak Birim(ler)</b>	<ul style="list-style-type: none"> <li>Plan ve Proje Müdürlüğü</li> <li>Yol ve Hizmetleri Müdürlüğü</li> </ul>									
<b>Riskler</b>	<ul style="list-style-type: none"> <li>Yapımı bitirilip teslim edilen cihazların bakım-onarım ve işletmesinin gereği gibi gerçekleştirilmemesi gibi problemler</li> <li>Malzeme maliyetlerin artması</li> </ul>									
<b>Faaliyet ve Projeler</b>	<ul style="list-style-type: none"> <li>Klorlama cihazlarının düzenli olarak kalibrasyonlarının yapılması</li> </ul>									
<b>Maliyet Tahmini</b>	12.000.000,00TL									
<b>Tespitler</b>	<ul style="list-style-type: none"> <li>Klorlama cihazlarında meydana gelen içsel ve dışsal tahribatlar</li> <li>Eskiye cihazların yenilenmesi ihtiyacı</li> </ul>									
<b>İhtiyaçlar</b>	<ul style="list-style-type: none"> <li>İçme suyu tesislerine malzeme alımı için mali kaynağa ihtiyaç duyulması</li> <li>Eskiye tesislerin yenilenmesi ihtiyacı</li> </ul>									

<b>Amaç</b>	<b>A4: Köylerde üst yapının iyileştirilerek yaşam koşullarının cazip hale getirilmesi</b>								
<b>Hedef</b>	<b>H4.1: Köylerin bağlı olduğu ilçelere ve komşu köylere olan bağlantı yollarının çağdaş standartlara kavuşturularak ulaşımın rahat ve güvenilirliğinin sağlanması.</b>								
<b>Performans Göstergeleri</b>	<b>Hedefe Etkisi (%)</b>	<b>Plan Dönemi Başlangıç Değeri</b>	<b>2025</b>	<b>2026</b>	<b>2027</b>	<b>2028</b>	<b>2029</b>	<b>İzleme Sıklığı</b>	<b>Raporlama Sıklığı</b>
<b>PG4.1.1: Köy Yolları Asfalt Kaplama (km)</b>	30	0	30	30	30	30	30	Altı ayda bir	Yılda Bir
<b>PG4.1.2: Menfez, Köprü, Hemzemin, Geçit, Bariyer ve Yol Duvarı Yapımı(m)</b>	10	0	150	160	170	180	200	Altı ayda bir	Yılda Bir
<b>PG4.1.3: Köy Yolları Asfalt Bakım Onarım (km)</b>	30	0	50	60	80	90	100	Altı ayda bir	Yılda Bir
<b>PG4.1.4: Kilitli Parke (m2)</b>	10	0	500	600	8000	900	10000	Altı ayda bir	Yılda Bir
<b>PG4.1.5: Mevcut ve Dar Köprülerin Genişletilmesi (Adet)</b>	10	0	2	2	1	1	1	Altı ayda bir	Yılda Bir
<b>PG4.1.6: Yol Beton Kanal Yapımı</b>	5	0	1000m	1100 m	1300 m	1500 m	2000 m	Altı ayda bir	Yılda Bir
<b>PG4.1.7: Bariyer ve Oto Korkuluk Yapımı</b>	5	0	100m	2000 m	250 m	300 m	500 m	Altı ayda bir	Yılda Bir
<b>Sorumlu Birim</b>	Yol ve Ulaşım Hizmetleri Müdürlüğü								
<b>İş birliği Yapılacak Birim(ler)</b>	<ul style="list-style-type: none"> <li>Plan ve Proje Müdürlüğü, Makine İkmal Bakım ve Onarım Müdürlüğü, Ruhsat ve Denetim Müdürlüğü</li> </ul>								
<b>Riskler</b>	<ul style="list-style-type: none"> <li>Bozuk yolların bazılarında araçların çalışmaması</li> <li>Doğal afetler, mevsimsel etkilerle yolların tahrip olması, mevsimsel koşulların uygun olmaması</li> <li>Yatırım programındaki işler için yeterli ödeneğin verilememesi</li> </ul>								
<b>Faaliyet ve Projeler</b>	<ul style="list-style-type: none"> <li>Mevsimsel koşullar göz önünde bulundurularak iş programı yapılması</li> <li>Uygun ekip ve ekipman düzeni oluşturularak sürekliliğin sağlanması</li> </ul>								
<b>Maliyet Tahmini</b>	2.500.000.000.00 TL								
<b>Tespitler</b>	<ul style="list-style-type: none"> <li>Ulaşımı zorlaştıran bozuk yollar bulunması</li> <li>Eksik ve zarar görmüş trafik levhalarının bulunması</li> <li>Eskiye sanat yapılarının mevcudiyeti</li> </ul>								
<b>İhtiyaçlar</b>	<ul style="list-style-type: none"> <li>Köy yollarında alt yapı çalışmasıyla üst kaplama çalışmalarının yapılması</li> <li>Yolları akarsu ve yağmur sularının zararlarından korumak için sanat yapısı yapımı</li> <li>Grup köy yollarında 1.derece yolların yapıldıktan sonra 2.derece yolların planlanması</li> </ul>								

<b>Amaç</b>	<b>A5: Kırsal Kalkınmanın güçlendirilmesi</b>								
<b>Hedef</b>	<b>H5.1: Bitkisel üretimin geliştirilmesine yönelik projeler üretmek ve desteklemek</b>								
<b>Performans Göstergeleri</b>	<b>Hedefe Etkisi (%)</b>	<b>Plan Dönemi Başlangıç Değeri</b>	<b>2025</b>	<b>2026</b>	<b>2027</b>	<b>2028</b>	<b>2029</b>	<b>İzleme Sıklığı</b>	<b>Raporlama Sıklığı</b>
<b>PG5.1.1: Suların fiziksel ve kimyasal analizi sayısı</b>	50	0	300	325	350	375	400	Ayda bir	Ayda bir
<b>PG5.1.2: Toprak Analiz sonuçlarına göre verilen 'doğru gübre tavsiyesi'sayısı</b>	50	0	40	50	60	70	80	Ayda bir	Ayda bir
<b>Sorumlu Birim</b>	Plan ve Proje Müdürlüğü								
<b>İş birliği Yapılacak Birim(ler)</b>	<ul style="list-style-type: none"> <li>• İl ve İlçe Tarım ve Orman Müdürlükleri</li> <li>• İl ve İlçe Ziraat Odası Başkanlıkları</li> </ul>								
<b>Riskler</b>	<ul style="list-style-type: none"> <li>• Kuraklık sebebiyle su kaynaklarının azalması</li> <li>• Doğal afetler</li> <li>• Analiz sonuçlarına göre tavsiye edilen miktar ve zamanında gübrenin kullanılmaması.</li> <li>•</li> </ul>								
<b>Faaliyet ve Projeler</b>	<ul style="list-style-type: none"> <li>• Toprak analizi yaptıran çiftçilere 'doğru gübre tavsiye' verilmesi faaliyetleri arttıracaktır.</li> <li>• Tarımsal amaçlı kullanılacak olan sulama sularının kimyasal analizleri yapılacaktır.</li> </ul>								
<b>Maliyet Tahmini</b>	8.000.000,00TL								
<b>Tespitler</b>	<ul style="list-style-type: none"> <li>• Gübrelemenin doğru zamanında yapılmaması</li> <li>• Gübrelemenin analiz sonuçları esas alınarak doğru ve zamanında yapılmaması</li> <li>• Su kaynaklarının azalması</li> <li>• Toprak verimliliğinin azalması</li> </ul>								
<b>İhtiyaçlar</b>	<ul style="list-style-type: none"> <li>• Toprak analizinin yapılarak ürünlerdeki verimin artırılması</li> <li>• Analiz süreçlerinde kullanılacak cihaz, alet ve ekipmanlar</li> </ul>								

<b>Amaç</b>	<b>A6: Kurumsal kapasitenin güçlendirilmesi</b>								
<b>Hedef</b>	<b>H6.1: Kurumsal gelişime katkı sağlamak ve niteliklerinin artırılması adına plan dönemi içerisinde personeli eğitim programlarına göndermek</b>								
<b>Performans Göstergeleri</b>	<b>Hedefe Etkisi (%)</b>	<b>Plan Dönemi Başlangıç Değeri</b>	<b>2025</b>	<b>2026</b>	<b>2027</b>	<b>2028</b>	<b>2029</b>	<b>İzleme Sıklığı</b>	<b>Raporlama Sıklığı</b>
<b>PG6.1.1: Personelin sertifikalı eğitime gönderilmesi(personel sayısı)</b>	15		50	50	50	50	50	Altı ayda bir	Yılda bir
<b>PG6.1.2: Kişisel gelişim ve mesleki dalda verilen eğitim sayısı (adet)</b>	10		4	4	4	4	4	Altı ayda bir	Yılda bir
<b>PG6.1.3: Personele verilen iş sağlığı ve güvenliği eğitimi sayısı (adet)</b>	5		8	8	8	8	8	Yılda bir	Yılda bir
<b>Sorumlu Birim</b>	İnsan Kaynakları ve Eğitim Müdürlüğü								
<b>İş birliği Yapılacak Birim(ler)</b>	<ul style="list-style-type: none"> <li>Strateji Geliştirme Müdürlüğü</li> </ul>								
<b>Riskler</b>	<ul style="list-style-type: none"> <li>Eğitilmelere, eğitim konusuyla ilgili personelin görevlendirilmemesi</li> <li>Verilen eğitimin personel tarafından özümsememesi</li> </ul>								
<b>Faaliyet ve Projeler</b>	<ul style="list-style-type: none"> <li>İş analizlerine uygun eğitim planları oluşturulacaktır.</li> <li>Yılda en az bir kere personel memnuniyet anketi düzenlenecektir.</li> <li>Eğitin talepleri ve ihtiyaçları doğrultusunda eğitim programları düzenlenecektir.</li> </ul>								
<b>Maliyet Tahmini</b>	12.000.000,00 TL								
<b>Tespitler</b>	<ul style="list-style-type: none"> <li>Hizmet içi eğitimin yeterli düzeyde olmaması</li> <li>İş analizi tespitindeki eksiklikler</li> <li>Birimlerin görev tanımlarındaki eksiklikler</li> </ul>								
<b>İhtiyaçlar</b>	<ul style="list-style-type: none"> <li>İş analizlerine göre personelin eğitim ihtiyacının karşılanması</li> </ul>								

<b>Amaç</b>	<b>A6: Kurumsal kapasitenin güçlendirilmesi</b>								
<b>Hedef</b>	<b>H6.2: İç Kontrol sistemini ve kurumsal risk yönetim sistemini oluşturmak ve uygulamak</b>								
<b>Performans Göstergeleri</b>	<b>Hedefe Etkisi (%)</b>	<b>Plan Dönemi Başlangıç Değeri</b>	<b>2025</b>	<b>2026</b>	<b>2027</b>	<b>2028</b>	<b>2029</b>	<b>İzleme Sıklığı</b>	<b>Raporlama Sıklığı</b>
<b>PG6.2.1: Kamu İç Kontrol Eylem Planında Öngörülen Eylemlerin Tamamlanması</b>	30	0	3	3	4	4	4	Üç ayda bir	Altı ayda bir
<b>Sorumlu Birim</b>	Strateji Geliştirme Müdürlüğü								
<b>İş birliği Yapılacak Birim(ler)</b>	<ul style="list-style-type: none"> <li>Tüm Birimler</li> </ul>								
<b>Riskler</b>	<ul style="list-style-type: none"> <li>Kurum birimlerinde kamu iç kontrol bilincinin yeterince oluşturulamaması</li> <li>Değişime direnç gösterilmesi</li> </ul>								
<b>Faaliyet ve Projeler</b>	<ul style="list-style-type: none"> <li>İç Kontrol sistemi ve kurumsal risk yönetim sistemi tüm idarede uygulamaya geçirilecektir.</li> <li>Riskleri iyileştirmeye yönelik Risk Eylem Planları oluşturulacaktır.</li> </ul>								
<b>Maliyet Tahmini</b>	-								
<b>Tespitler</b>	<ul style="list-style-type: none"> <li>Birimlerin bilgi akışını sağlayamaması</li> </ul>								
<b>İhtiyaçlar</b>	<ul style="list-style-type: none"> <li>İç kontrol standartlarına uygun eylem planı hazırlayıp uygulanmasının sağlanması</li> <li>İç Kontrol sisteminin izlenmesi, değerlendirilmesi ve iç/dış denetime hazır hale getirilmesi</li> <li>Belirlenen risklerin iyileştirilmesi çalışmalarının yapılması</li> </ul>								

<b>Amaç</b>	<b>A6: Kurumsal kapasitenin güçlendirilmesi</b>								
<b>Hedef</b>	<b>H6.3: Kurumun bilgi yönetimi ve güvenlik sistemini güçlendirmek</b>								
<b>Performans Göstergeleri</b>	<b>Hedefe Etkisi (%)</b>	<b>Plan Dönemi Başlangıç Değeri</b>	<b>2025</b>	<b>2026</b>	<b>2027</b>	<b>2028</b>	<b>2029</b>	<b>İzleme Sıklığı</b>	<b>Raporlama Sıklığı</b>
<b>PG6.3.1: Kurum faaliyetlerinin kamuoyuna duyurulması(%)</b>	5	0	100	100	100	100	100	Üç ayda bir	Altı ayda bir
<b>PG 6.3.2: İdarede ihtiyaç duyulan bilgisayar donanım ve yazılım taleplerini karşılama oranı(%)</b>	20	0	80	80	80	100	100	Üç ayda bir	Altı ayda bir
<b>PG6.3.3: Bilgi güvenliği politikaları yönergesine uyum oranı (%)</b>	15	0	55	70	100	100	100	Üç ayda bir	Altı ayda bir
<b>Sorumlu Birim</b>	Bilgi İşlem Müdürlüğü								
<b>İş birliği Yapılacak Birim(ler)</b>	<ul style="list-style-type: none"> <li>Tüm Birimler</li> </ul>								
<b>Riskler</b>	<ul style="list-style-type: none"> <li>Siber saldırılar, izinsiz ve yetkisiz girişler, kurumsal ağ ve donanımsal (sunucu,yazılım,bilgisayar v.b.) yetersizlik.</li> </ul>								
<b>Faaliyet ve Projeler</b>	<ul style="list-style-type: none"> <li>Kurumumuzun network alt yapısı, yazılım ve donanım ihtiyaçları süreç içerisinde, teknik gelişmeler ve yasal zorunluluklar doğrultusunda giderilecektir.</li> </ul>								
<b>Maliyet Tahmini</b>	112.500.000.00								
<b>Tespitler</b>	<ul style="list-style-type: none"> <li>Siber saldırılar, izinsiz ve yetkisiz girişler, kurumsal ağ ve donanımsal (sunucu,yazılım,bilgisayar v.b.) yetersizlik.</li> </ul>								
<b>İhtiyaçlar</b>	<ul style="list-style-type: none"> <li>Dijital veri altyapısı gereksinimi</li> <li>Network güvenlik altyapısının geliştirilmesi, yasal zorunlulukların yerine getirilmesi ve personelin farkındalığının artırılması</li> <li>Kullanım ömrünü tamamlamış ağ sistemi donanımlarının yenilenmesi</li> <li>Sunucu depolama kapasitesinin artırılması</li> <li>Veri kaybı önleme yazılımının kurulması</li> <li>Alan adı yönetim sisteminin kurulumunun tamamlanması.</li> </ul>								

<b>Amaç</b>	<b>A7: Kültür ve sanat faaliyetlerinin desteklenmesi ve turizmin yaygınlaştırılması</b>								
<b>Hedef</b>	<b>H7.1: Kültür varlıklarının gelecek nesillere aktarılabilirliği için İl'in sahip olduğu kültür ve sanat değerlerinin korunmasını sağlamak, farkındalığı yükseltmek</b>								
<b>Performans Göstergeleri</b>	<b>Hedef Etkisi (%)</b>	<b>Plan Dönemi Başlangıç Değeri</b>	<b>2025</b>	<b>2026</b>	<b>2027</b>	<b>2028</b>	<b>2029</b>	<b>İzleme Sıklığı</b>	<b>Raporlama Sıklığı</b>
<b>PG7.1.1:Tescilli ve tescilsiz yapıların korunmasına yönelik yapılan proje sayısı</b>	40	0	1	1	1	1	1	Ayda bir	Altı ayda bir
<b>PG7.1.2:Tescilli ve tescilsiz yapıların korunmasına yönelik yapılan uygulama sayısı</b>	60	0	1	1	1	1	1	Ayda bir	Altı ayda bir
<b>Sorumlu Birim</b>	Yapı Kontrol Müdürlüğü								
<b>İşbirliği Yapılacak Birim(ler)</b>	<ul style="list-style-type: none"> <li>İlgili Belediyeler</li> <li>Kültür Varlıklarını Koruma Bölge Kurulu Müdürlüğü</li> </ul>								
<b>Riskler</b>	<ul style="list-style-type: none"> <li>Yapının tamamen hasar görmesi</li> </ul>								
<b>Faaliyet ve Projeler</b>	<ul style="list-style-type: none"> <li>Tescilli/tescilsiz yapıların korunmasına yönelik rölöve, restitüsyon, restorasyon vb. faaliyetlerle ilgili projeler hazırlanacaktır.</li> <li>Tescilli/tescilsiz yapıların korunmasına yönelik rölöve, restitüsyon, restorasyon vb. faaliyetlerle ilgili projeler uygulamaya geçirilecektir.</li> </ul>								
<b>Maliyet Tahmini</b>	160.000.000,00 TL								
<b>Tespitler</b>	<ul style="list-style-type: none"> <li>Kültürel varlıkların yok olma tehlikesi</li> <li>Kültürel ve sanatsal değerlerimizin yeterince bilinmemesi</li> <li>Kültür varlıkları koruma bilincinin eksikliği</li> </ul>								
<b>İhtiyaçlar</b>	<ul style="list-style-type: none"> <li>Doğal ve kültürel varlıkların korunmasını benimseyen yaklaşımların desteklenmesi</li> </ul>								



**Tablo 17: Hedeflerden Sorumlu Birimler**

Amaçlar	A1	A2	A3					A4	A5	A6			A7
	H1.1	H2.1	H3.1	H3.2	H3.3	H3.4	H3.5	H4.1	H5.1	H6.1	H6.2	H6.3	H7.1
İmar ve Kentsel İyileştirme Müdürlüğü	x												
Çevre Koruma ve Kontrol Müdürlüğü		x											
Su ve Kanal Hizmetleri Müdürlüğü			x	x	x	x	x						
Yol ve Ulaşım Hizmetleri Müdürlüğü			x	x	x	x	x	x					
Plan ve Proje Müdürlüğü				x	x	x	x	x	x	x			
İnsan Kaynakları ve Eğitim Müdürlüğü										x	x		
Strateji Geliştirme Müdürlüğü													
Bilgi İşlem Müdürlüğü												x	
Yapı Kontrol Müdürlüğü													x
Makine İkmal Bakım ve Onarım Müdürlüğü								x					
Ruhsat ve Denetim Müdürlüğü								x					

## 7.1. Maliyetlendirme

Performans hedefleri belirlenirken Kurum'un neyi başaracağı, stratejiler belirlenirken ise nasıl başaracağı tartışılmıştır. Stratejiler belirlenirken, maliyetlendirme yapılabilecek veri tabanına sahip olması da düşünülmüştür.

Kurum'un mevcut bütçe uygulamasından hareketle stratejik plan oluşturamayacağı, tam tersi stratejik plan esas alınarak bütçe hazırlanacağı esas kabul edilmiştir. Her proje ve faaliyetin bütçe ile ilişkisinin kurulması ve işletme bütçe sınıflandırmasında yer alan kodlara göre değerlendirilmesi esas alınmıştır. Tablo 18' de Tahmini Maliyetler Tablosu verilmiştir.

**Tablo 18: Tahmini Maliyetler Cetveli**

Stratejiler	2025	2026	2027	2028	2029	Toplam Maliyet
<b>Amaç 1</b>	<b>5.000.000,00</b>	<b>5.000.000,00</b>	<b>5.000.000,00</b>	<b>5.000.000,00</b>	<b>5.000.000,00</b>	<b>25.000.000,00</b>
Hedef 1.1	5.000.000,00	5.000.000,00	5.000.000,00	5.000.000,00	5.000.000,00	25.000.000,00
<b>Amaç 2</b>	<b>40.000.000,00</b>	<b>40.000.000,00</b>	<b>40.000.000,00</b>	<b>40.000.000,00</b>	<b>40.000.000,00</b>	<b>200.000.000,00</b>
Hedef 2.1	40.000.000,00	40.000.000,00	40.000.000,00	40.000.000,00	40.000.000,00	200.000.000,00
<b>Amaç 3</b>	<b>267.400.000,00</b>	<b>267.400.000,00</b>	<b>267.400.000,00</b>	<b>267.400.000,00</b>	<b>267.400.000,00</b>	<b>1.337.000.000,00</b>
Hedef 3.1	40.000.000,00	40.000.000,00	40.000.000,00	40.000.000,00	40.000.000,00	200.000.000,00
Hedef 3.2	5.000.000,00	5.000.000,00	5.000.000,00	5.000.000,00	5.000.000,00	25.000.000,00
Hedef 3.3	20.000.000,00	20.000.000,00	20.000.000,00	20.000.000,00	20.000.000,00	100.000.000,00
Hedef 3.4	200.000.000,00	200.000.000,00	200.000.000,00	200.000.000,00	200.000.000,00	1.000.000.000,00
Hedef 3.5	2.400.000,00	2.400.000,00	2.400.000,00	2.400.000,00	2.400.000,00	12.000.000,00
<b>Amaç 4</b>	<b>500.000.000,00</b>	<b>500.000.000,00</b>	<b>500.000.000,00</b>	<b>500.000.000,00</b>	<b>500.000.000,00</b>	<b>2.500.000.000,00</b>
Hedef 4.1	500.000.000,00	500.000.000,00	500.000.000,00	500.000.000,00	500.000.000,00	2.500.000.000,00
<b>Amaç 5</b>	<b>1.600.000,00</b>	<b>1.600.000,00</b>	<b>1.600.000,00</b>	<b>1.600.000,00</b>	<b>1.600.000,00</b>	<b>8.000.000,00</b>
Hedef 5.1	1.600.000,00	1.600.000,00	1.600.000,00	1.600.000,00	1.600.000,00	8.000.000,00
<b>Amaç 6</b>	<b>24.900.000,00</b>	<b>24.900.000,00</b>	<b>24.900.000,00</b>	<b>24.900.000,00</b>	<b>24.900.000,00</b>	<b>124.500.000,00</b>
Hedef 6.1	2.400.000,00	2.400.000,00	2.400.000,00	2.400.000,00	2.400.000,00	12.000.000,00
Hedef 6.2	-	-	-	-	-	-
Hedef 6.3	22.500.000,00	22.500.000,00	22.500.000,00	22.500.000,00	22.500.000,00	112.500.000,00
<b>Amaç 7</b>	<b>32.000.000,00</b>	<b>32.000.000,00</b>	<b>32.000.000,00</b>	<b>32.000.000,00</b>	<b>32.000.000,00</b>	<b>160.000.000,00</b>
Hedef 7.1	32.000.000,00	32.000.000,00	32.000.000,00	32.000.000,00	32.000.000,00	160.000.000,00
Toplam	606.746.918,00	652.203.737,00	870.900.000,00	870.900.000,00	870.900.000,00	4.354.500.000,00

## 8. İZLEME VE DEĞERLENDİRME

Stratejik planın izleme ve değerlendirmeye tabi tutulması gerek planın başarılı olarak uygulanması gerekse hesap verme sorumluluğu ilkesinin tesis edilmesi açısından vazgeçilmez bir husustur. Kurumun başarısı, geleceğini yönetebilmesi, isabetli kararlar alabilmesi gibi arzu edilen birçok gelişme, izleme ve değerlendirme süreciyle bağlantılıdır. İzleme ve değerlendirmenin sonuç odaklı yapılması ise, çıktıların oluşturduğu etkinin ortaya çıkardığı değere odaklanmaktır.

Zonguldak İl Özel İdaresi'nin 2025-2029 Dönemi Stratejik Planının hazırlanması çalışmaları sırasında, Sonuç Odaklı İzleme ve Değerlendirme yapabilmek için öncelikle;

1. “Şu anda neredeyiz?” sorusunun yanıtı geniş bir katılımçılık ve gerçek bulgulara göre verilmiş,
2. Mevcut duruma ait veri tabanı objektif olarak oluşturulmuş,
3. Stratejik amaçlar ve stratejik hedefler açık ve kesin bir biçimde belirlenmiş,
4. Yönetim Sistemlerinin kurulması ve standartların oluşturulmasında ve izlenecek ve değerlendirilecek sonuçları belirlemede geniş bir katılımçılık ile iç/dış paydaşların görüşleri, önerileri, eleştirileri ve beklentilerinden yararlanılmış ve

Zonguldak İl Özel İdaresi'nin 2025-2029 Dönemi Stratejik Planının hazırlanması çalışmaları sırasında, Stratejik Planın uygulamaya geçirildiği 2025 yılı itibariyle ise;

5. Hedeflere ulaşma sürecini değerlendirebilmesi için veri toplama noktalarının net bir biçimde belirlenmesi, düzenli olarak veri toplanması ve istatistiksel yöntemlerle ölçüp değerlendirmesi,
6. Verinin doğru yerde, doğru kişilerle, doğru zamanda ve doğru yöntemlerle toplanmasının ve bilgiye dönüştürülmesi,
7. Sonuçların karar alıcıların gerekli iyileştirmeleri yapmalarına olanak tanıyacak biçimde analiz edilmesi, yorumlanması ve raporlanması,
8. Toplanan veri tabanının oluşturduğu bilginin paylaşılması hem kurumsal öğrenmenin sağlanması hem de kurumsal gelişimde olumlu adımlar atılabilmesi

sağlanarak, plan dönemi içinde “beklenen sonuçlara ulaşıp ulaşılmama nedenlerini analiz etmek, faaliyet gerçekleştirmelerinin sonuçlara katkısını değerlendirmek, istenmeyen sonuçları araştırmak, elde edilen sonuçlardan Kurum'un yararlanabilmesi için öneriler geliştirmek ve raporlayabilmek” mümkün olacaktır

Bu aşamada en önemli konu, faaliyetlere ilişkin “Veri Toplama Stratejisi”nin doğru seçilmesi ve veri toplama yöntemlerinin ve veri toplama zamanlarının doğru belirlenmesi olacaktır. Kurum genelinde standartları belirlenmiş olan İç Kontrol Sisteminin veri üretebilir hale gelmesi gereksinimlerin hızla karşılanmasına yardımcı olacaktır.

## ▪ **Hazırlanacak Raporlar**

İzleme ve değerlendirme sistemi çerçevesinde beş temel raporlama yapılacaktır. Bu raporlar, Zonguldak İl Özel İdaresi'nin ilgili dönemler itibariyle ilerlemeleri, sapmaları ve nedenlerini, düzeltici önlemlere ilişkin önerileri, çevresel faktörlerin incelenmesini ve uygulama süreç ve sonuçlarının kalite unsurlarına ilişkin değerlendirmeleri de kapsayacak şekilde hazırlanacaktır.

### – **Stratejik Plan İzleme Raporu**

Her yılın ilk altı aylık dönemi için uygun format kullanılarak Temmuz ayının sonuna kadar hazırlanır. Bu raporlar sadece izleme amaçlı olup değerlendirmeye odaklanmaz.

### – **Stratejik Plan Değerlendirme Raporu**

Uygun format kullanılarak ilgili dönemi takip eden Şubat ayının sonuna kadar hazırlanır. İdare ihtiyaca göre daha kısa dönemlerde de raporlama yapabilir.

### – **Faaliyet Raporu**

Yıllık olarak hazırlanacak ve kamuoyuyla paylaşılacaktır.

### – **Özel Raporlar**

İhtiyaç duyulması halinde belirli bir amaca, hedefe ya da Stratejik Plan'ın diğer unsurlarına yönelik hazırlanacak ayrıntılı değerlendirmeleri içerecektir.

Birimler uygulamanın yanı sıra izleme ve değerlendirmeye kaynak olacak verinin sağlanmasından da sorumludurlar. Bu temel raporların hazırlanmasında birimler tarafından üretilen bilginin ölçme ve değerlendirmeye elverişli bir biçimde üretilmesine gereksinim vardır. İzleme ve değerlendirme faaliyetlerinin koordinasyonunun ve konsolidasyonunun sorumluluğu ise Zonguldak İl Özel İdaresi adına Strateji Geliştirme Müdürlüğündedir.

## 9. EKLER

### ▪ Strateji Geliştirme Kurulu

<b>ZONGULDAK İL ÖZEL İDARESİ</b>		
<b>STRATEJİK PLANLAMA-YÖNLENDİRME KURULU</b>		
<b>ADI SOYADI</b>	<b>UNVANI</b>	<b>BİRİMİ</b>
Ahmet Güral KARAYILMAZ	Genel Sekreter - Başkan	Genel Sekreterlik
Mehmet KOKULU	Genel Sekreter Yardımcısı - Üye	Genel Sekreterlik
Hakan Çavdar	Müdür Vekili - Üye	Bilgi İşlem Müdürlüğü
Kadir KORKMAZ	Müdür - Üye	Emlak ve İstimlâk Müdürlüğü
Özge YÜKSEL	Müdür - Üye	İmar ve Kentsel İyileştirme Müdürlüğü
Şahin İNANIR	Müdür - Üye	İnsan Kaynakları ve Eğitim Müdürlüğü
Yüksel TURPCU	Müdür - Üye	Ruhsat ve Denetim Müdürlüğü
Kerem YAPRAK	Müdür - Üye	Strateji Geliştirme Müdürlüğü
Selahattin ÖZKUL	Müdür - Üye	Su ve Kanal Hizmetleri Müdürlüğü
Gökhan ALTUN	Müdür Vekili - Üye	Yol ve Ulaşım Hizmetleri Müdürlüğü
Mustafa KALAYCI	Müdür - Üye	Plan ve Proje Müdürlüğü
Deniz KARDAŞ	Müdür - Üye	Yapı Kontrol Müdürlüğü
Ferhan BOSTANCI	Müdür Vekili - Üye	Kültür ve Sosyal İşler Müdürlüğü
Filiz EROL DEMİR	Müdür - Üye	Makine İkmal Bakım ve Onarım Müdürlüğü
Satılmış ÖZTÜRK	Müdür - Üye	Çevre Koruma ve Kontrol Müdürlüğü
Özgür Emre PULAT	Müdür-Üye	Yatırım ve İnşaat Müdürlüğü

▪ **Stratejik Planlama Ekibi**

ADI SOYADI	UNVANI	BİRİMİ
Mehmet KOKULU	Genel Sekreter Yardımcısı – Başkan	Genel Sekreterlik
Kerem YAPRAK	Müdür - Koordinasyon	Strateji Geliştirme Müdürlüğü
Kadir KORKMAZ	Müdür - Üye	Emlak ve İstimlak Müdürlüğü
Selahattin ÖZKUL	Müdür - Üye	Su ve Kanal Hizmetleri Müdürlüğü
Şahin İNANIR	Müdür - Üye	İnsan Kaynakları ve Eğitim Müdürlüğü
Hakan Çavdar	Müdür Vekili - Üye	Bilgi İşlem Müdürlüğü
Özlem BAHADIR	İşletme Teknisyeni– Üye	Strateji Geliştirme Müdürlüğü
Elçin GENİŞ	Büro Görevlisi – Üye	Strateji Geliştirme Müdürlüğü

▪ **Paydaş Listesi**

<b>İç Paydaşlar</b>	<b>Dış Paydaşlar</b>
Vali	Cumhurbaşkanlığı
İl Genel Meclisi/İl Encümeni	İçişleri Bakanlığı
İnsan Kaynakları ve Eğitim Müdürlüğü	Hazine ve Maliye Bakanlığı
Yatırım ve İnşaat Müdürlüğü	Sayıştay
Makine İkmal Bakım ve Onarım Müdürlüğü	İl Kültür ve Turizm Müdürlüğü
İmar ve Kentsel İyileştirme Müdürlüğü	İl Millî Eğitim Müdürlüğü
Strateji Geliştirme Müdürlüğü	İl Sağlık Müdürlüğü
Encümen Müdürlüğü	İl Tarım ve Orman Müdürlüğü
Yol ve Ulaşım Hizmetleri Müdürlüğü	Zonguldak İl Emniyet Müdürlüğü
Su ve Kanal Hizmetleri Müdürlüğü	Gençlik ve Spor İl Müdürlüğü
Bilgi İşlem Müdürlüğü	İl Afet ve Acil Durum Müdürlüğü
Emlak ve İstimlak Müdürlüğü	Çevre, Şehircilik ve İklim Değişikliği İl Müdürlüğü
Ruhsat ve Denetim Müdürlüğü	Zonguldak Sanayi ve Teknoloji İl Müdürlüğü
Plan ve Proje Müdürlüğü	Zonguldak Sosyal Güvenlik İl Müdürlüğü
Yapı Kontrol Müdürlüğü	Batı Karadeniz Kalkınma Ajansı
Kültür ve Sosyal İşler Müdürlüğü	Köylere Hizmet Götürme Birlikleri
Çevre Koruma ve Kontrol Müdürlüğü	Zonguldak İl Kadastro Müdürlüğü
Yazı İşleri Müdürlüğü	DSİ 232.Şube Müdürlüğü
Alaplı İlçe Özel İdare Müdürlüğü	Zonguldak Ticaret ve Sanayi Odası
Çaycuma İlçe Özel İdare Müdürlüğü	Köy Muhtarlıkları
Devrek İlçe Özel İdare Müdürlüğü	Belediye Başkanlıkları
Gökçebey İlçe Özel İdare Müdürlüğü	Zonguldak Defterdarlığı
Ereğli İlçe Özel İdare Müdürlüğü	TTK Genel Müdürlüğü
Kilimli İlçe Özel İdare Müdürlüğü	Zonguldak Bülent Ecevit Üniversitesi
Kozlu İlçe Özel İdare Müdürlüğü	Memur Sendikaları
	İşçi Sendikaları
	Karayolları 155. Şube Müdürlüğü
	Kültür Varlıkları Koruma Bölge Kurulu Müdürlüğü
	Zonguldak İli Özel İdaresi ve Belediyeleri Çevre Altyapı Temel Hizmetler Birliği Başkanlığı
	Zonguldak Turizm Altyapı Hizmet Birliği Başkanlığı
	Enerjisa Başkent Elektrik A.Ş
	Zonguldak Tapu Müdürlüğü
	Zonguldak Orman Bölge Müdürlüğü
	İller Bankası A.Ş
	T.C.D.D
	Akmercan Batıkar Doğalgaz A.Ş
	Acil Çağrı Merkezi Müdürlüğü
	Aile ve Sosyal Hizmetler İl Müdürlüğü